

**Schuleckdaten im Schuljahr 2002/03 -absolute Zahlen-**

	Allgemeinbildende Schulen													Berufs- kolleg	Schulen Ins- gesamt
	Grund- schule	Haupt- schule	Volks- schule	Real- schule	Gym- nasium	Gesamt- schule	Freie Waldorf- schule	Sonderschule			Weiter- bildungs- kolleg	ins- gesamt			
								Bereich G/H	Bereich R/Gy	Bereich BK					
1	2	3	4	5	6	7	8	9	10	11	12	13	14	15	16
<b>Schulen</b>	<b>3.462</b>	<b>738</b>	<b>2</b>	<b>550</b>	<b>627</b>	<b>216</b>	<b>48</b>	<b>705</b>	<b>2</b>	<b>19</b>	<b>726</b>	<b>55</b>	<b>6.424</b>	<b>361</b>	<b>6.785</b>
darunter															
mit Früherziehung								29			29		29		29
mit Schulkindergarten/Sonderschulkindergarten	768							28			28		796		796
mit Ganztagsbetrieb	31	148	2	22	26	209	13	190	1		191		642		642
mit Profilklassen (§ 3 Abs. 1c AO-SI)					36	9							45		45
Ersatzschulen	24	5	1	43	105	13	48	59		15	74	8	321	94	415
Schule von 8 bis 1	2.879		2				32	143			143		3.056		3.056
13plus Primarstufe	666						10	34			34		710		710
13plus Sekundarstufe		262		89	117	5	7	100			100		580		580
gemeinsamer Unterricht behinderter und nichtbehinderter Schüler	1.028	96		30	21	42							1.217	51	1.268
mit sonderpädagogischen Fördergruppen	21	66		9	9	11	2						118		118
mit Schwerstbehinderte (§ 8 VO-SF)	48	8		5	6	10	14	324	1	10	335		426	4	430
<b>Schülerinnen und Schüler</b>	<b>782.765</b>	<b>290.421</b>	<b>865</b>	<b>343.085</b>	<b>541.286</b>	<b>221.991</b>	<b>17.057</b>	<b>101.569</b>	<b>499</b>	<b>5.894</b>	<b>107.962</b>	<b>23.580</b>	<b>2.329.012</b>	<b>557.089</b>	<b>2.886.101</b>
darunter															
Schülerinnen	382.291	124.003	418	173.287	292.729	108.369	8.713	36.007	230	2.035	38.272	11.596	1.139.678	248.683	1.388.361
ausländische Schülerinnen und Schüler	123.878	63.883	68	29.896	26.657	36.490	305	22.642	31	592	23.265	4.853	309.295	53.746	363.041
ausländische Schülerinnen	60.030	28.759	31	15.460	14.474	18.478	166	9.024	11	183	9.218	2.242	148.858	23.862	172.720
ausgesiedelte Schülerinnen und Schüler	29.342	30.872	408	19.572	9.882	12.323	7	3.498	17	145	3.660	1.521	107.587	30.025	137.612
ausgesiedelte Schülerinnen	13.909	12.828	198	10.517	5.742	5.890	2	1.142	6	46	1.194	856	51.136	13.674	64.810
Primarstufe	782.765		250				5.322	29.189			29.189		817.526		817.526
darunter															
Früherziehung								1.058			1.058		1.058		1.058
Schulkindergarten/Sonderschulkindergarten	11.003							1.264			1.264		12.267		12.267
Sekundarstufe I		290.421	615	343.085	387.629	192.216	8.421	54.554	443		54.997		1.277.384		1.277.384
darunter															
in Profilklassen (§ 3 Abs. 1c AO-SI)					994	502							1.496		1.496
Sekundarstufe II					153.657	29.775	2.783		56	5.894	5.950		192.165	557.089	749.254
ohne Stufenzuordnung							531	17.826			17.826	23.580	41.937		41.937
Ganztagsschulen	5.671	59.020	748	11.769	12.561	187.218	2.583	28.274	230		28.504		308.074		308.074
Ersatzschulen	4.083	1.120	464	22.783	90.914	7.857	17.057	7.098		4.300	11.398	3.120	158.796	33.727	192.523
Schule von 8 bis 1	88.221		60				1.166	2.558			2.558		92.005		92.005

**Schuleckdaten im Schuljahr 2002/03 -absolute Zahlen-**

	Allgemeinbildende Schulen												Berufs- kolleg	Schulen Ins- gesamt	
	Grund- schule	Haupt- schule	Volks- schule	Real- schule	Gym- nasium	Gesamt- schule	Freie Waldorf- schule	Sonderschule			Weiter- bildungs- kolleg	ins- gesamt			
								Bereich G/H	Bereich R/Gy	Bereich BK					
1	2	3	4	5	6	7	8	9	10	11	12	13	14	15	16
13plus Primarstufe	13.995						219	565			565		14.779		14.779
13plus Sekundarstufe		10.234		3.127	5.780	2.518	303	1.912			1.912		23.874		23.874
mit sonderpädagogischem Förderbedarf im gemeinsamen Unterricht	6.654	834		54	33	937							8.512	2.184	10.696
in sonderpädagogischen Fördergruppen	180	525		38	29	111	51						934		934
Schwerstbehinderte (§ 8 VO-SF)	105	45		7	10	38	240	12.006	40	320	12.366		12.811	22	12.833
<b>Klassen/Gruppen</b>	<b>33.672</b>	<b>12.611</b>	<b>36</b>	<b>12.263</b>	<b>13.981</b>	<b>6.836</b>	<b>648</b>	<b>9.173</b>	<b>43</b>	<b>801</b>	<b>10.017</b>		<b>90.064</b>	<b>27.180</b>	<b>117.244</b>
darunter															
Primarstufe	33.672		12				201	3.060			3.060		36.945		36.945
darunter															
Früherziehung								199			199		199		199
Schulkindergarten/Sonderschulkindergarten	822							210			210		1.032		1.032
Sekundarstufe I		12.611	24	12.263	13.981	6.836	292	4.194	43		4.237		50.244		50.244
darunter															
Profilklassen (§ 3 Abs. 1c AO-SI)					44	24							68		68
Sekundarstufe II							109			801	801		910	27.180	28.090
ohne Stufenzuordnung							46	1.919			1.919		1.965		1.965
Ganztagsschulen	289	2.569	30	432	458	6.654	129	2.714	16		2.730		13.291		13.291
Ersatzschulen	172	47	19	758	2.207	253	648	811		444	1.255		5.359	1.645	7.004
Schule von 8 bis 1	4.801		4				56	231			231		5.092		5.092
13plus Primarstufe	935						11	58			58		1.004		1.004
13plus Sekundarstufe		658		215	420	215	13	174			174		1.695		1.695
gemeinsamer Unterricht behinderter und nichtbehinderter Schüler	3.006	363		49	28	259							3.705	216	3.921
sonderpädagogische Fördergruppen	100	214		15	11	39	4						383		383
Schwerstbehinderte (§ 8 VO-SF)	73	18		7	8	25	90	3.315	16	111	3.442		3.663	6	3.669
<b>Unterrichtsstunden</b>	<b>890.065</b>	<b>444.553</b>	<b>1.236</b>	<b>405.370</b>	<b>672.808</b>	<b>325.348</b>	<b>29.508</b>	<b>337.517</b>	<b>1.863</b>	<b>10.190</b>	<b>349.570</b>	<b>24.355</b>	<b>3.142.813</b>	<b>465.955</b>	<b>3.608.768</b>
darunter															
Primarstufe	890.065		261				5.021	88.374			88.374		983.721		983.721
Sekundarstufe I		444.553	825	405.370	424.890	256.381	11.532	148.342	1.550		149.892		1.693.443		1.693.443
Sekundarstufe II					237.384	49.795	5.370		245	10.190	10.435		302.984	465.955	768.939
übergreifend oder ohne Stufenzuordnung			150		10.534	19.172	7.585	100.801	68		100.869	24.355	162.665		162.665

## Schuleckdaten im Schuljahr 2002/03 -absolute Zahlen-

	Allgemeinbildende Schulen													Berufs- kolleg	Schulen Ins- gesamt
	Grund- schule	Haupt- schule	Volks- schule	Real- schule	Gym- nasium	Gesamt- schule	Freie Waldorf- schule	Sonderschule			ins- gesamt	Weiter- bildungs- kolleg	ins- gesamt		
								Bereich G/H	Bereich R/Gy	Bereich BK					
1	2	3	4	5	6	7	8	9	10	11	12	13	14	15	16
<b>Lehrerinnen und Lehrer</b>	<b>44.511</b>	<b>20.934</b>	<b>58</b>	<b>19.418</b>	<b>36.638</b>	<b>17.164</b>	<b>1.568</b>	<b>18.349</b>	<b>106</b>	<b>509</b>	<b>18.964</b>	<b>1.425</b>	<b>160.680</b>	<b>24.060</b>	<b>184.740</b>
darunter															
Lehrerinnen	39.161	12.238	38	12.668	17.154	9.308	970	13.528	74	201	13.803	645	<b>105.985</b>	9.298	<b>115.283</b>
hauptamtliche/hauptberufliche Lehrerinnen und Lehrer	41.037	20.420	56	18.813	33.157	16.369	1.511	16.634	99	466	17.199	1.395	<b>149.957</b>	22.115	<b>172.072</b>
hauptamtliche/hauptberufliche Lehrerinnen	36.060	11.887	37	12.259	15.018	8.821	936	12.189	70	186	12.445	629	<b>98.092</b>	8.455	<b>106.547</b>
Vollzeitlehrereinheiten	36.931	18.663	51	16.522	30.966	14.979	1.170	15.067	92	415	15.573	1.270	<b>136.125</b>	20.820	<b>156.945</b>
<b>Relationen</b>															
Schüler je Klasse	23,5	23,0	24,0	28,0	27,7	28,1	26,5	11,1	10,3	7,4				20,5	
Schüler je Lerngruppe	21,7	20,2		25,7	26,5	23,7									
Unterricht je Schüler insgesamt	24,1	30,7		30,2	29,7	33,6									
Unterricht je Schüler im Kernbereich (nach der Stundentafel)	22,9	28,9		29,8	29,2	30,5									
Schüler je Vollzeitlehrer	21,2	15,6	17,1	20,8	17,5	14,8	14,6	6,7	5,4	14,2	6,9	18,6	<b>17,1</b>	26,8	<b>18,4</b>
Unterricht je Vollzeitlehrer	24,1	23,8	24,5	24,5	21,7	21,7	25,2	22,4	20,3	24,6	22,4	19,2	<b>23,1</b>	22,4	<b>23,0</b>

zu **Lehrerinnen und Lehrer -Vollzeitlehrereinheiten-**: berechneter Wert nach den Pflichtstunden der Lehrkräfte (keine besetzten Stellen)

zu **Relationen**: Grundschule ohne Schulkindergarten, Gymnasium und Gesamtschule nur Sekundarstufe I (außer Schüler je Vollzeitlehrer und Unterricht je Vollzeitlehrer)

**Schuleckdaten im Schuljahr 2002/03 -relative Zahlen-**

	Allgemeinbildende Schulen													Berufs- kolleg	Schulen Ins- gesamt
	Grund- schule	Haupt- schule	Volks- schule	Real- schule	Gym- nasium	Gesamt- schule	Freie Waldorf- schule	Sonderschule			Weiter- bildungs- kolleg	ins- gesamt			
								Bereich G/H	Bereich R/Gy	Bereich BK					
1	2	3	4	5	6	7	8	9	10	11	12	13	14	15	16
<b>Schulen</b>															
darunter															
mit Früherziehung								4,1%			4,0%		0,5%		0,4%
mit Schulkindergarten/Sonderschulkindergarten	22,2%							4,0%			3,9%		12,4%		11,7%
mit Ganztagsbetrieb	0,9%	20,1%	100,0%	4,0%	4,1%	96,8%	27,1%	27,0%	50,0%		26,3%		10,0%		9,5%
mit Profilklassen (§ 3 Abs. 1c AO-SI)					5,7%	4,2%							0,7%		0,7%
Ersatzschulen	0,7%	0,7%	50,0%	7,8%	16,7%	6,0%	100,0%	8,4%		78,9%	10,2%	14,5%	5,0%	26,0%	6,1%
Schule von 8 bis 1	83,2%		100,0%				66,7%	20,3%			19,7%		47,6%		45,0%
13plus Primarstufe	19,2%						20,8%	4,8%			4,7%		11,1%		10,5%
13plus Sekundarstufe		35,5%		16,2%	18,7%	2,3%	14,6%	14,2%			13,8%		9,0%		8,5%
gemeinsamer Unterricht behinderter und nichtbehinderter Schüler	29,7%	13,0%		5,5%	3,3%	19,4%							18,9%	14,1%	18,7%
mit sonderpädagogischen Fördergruppen	0,6%	8,9%		1,6%	1,4%	5,1%	4,2%						1,8%		1,7%
mit Schwerstbehinderte (§ 8 VO-SF)	0,0%	0,0%		0,0%	0,0%	0,0%	0,1%	0,3%	0,2%	0,2%	0,3%		0,0%	0,0%	0,0%
<b>Schülerinnen und Schüler</b>															
darunter															
Schülerinnen	48,8%	42,7%	48,3%	50,5%	54,1%	48,8%	51,1%	35,5%	46,1%	34,5%	35,4%	49,2%	48,9%	44,6%	48,1%
ausländische Schülerinnen und Schüler	15,8%	22,0%	7,9%	8,7%	4,9%	16,4%	1,8%	22,3%	6,2%	10,0%	21,5%	20,6%	13,3%	9,6%	12,6%
ausländische Schülerinnen	7,7%	9,9%	3,6%	4,5%	2,7%	8,3%	1,0%	8,9%	2,2%	3,1%	8,5%	9,5%	6,4%	4,3%	6,0%
ausgesiedelte Schülerinnen und Schüler	3,7%	10,6%	47,2%	5,7%	1,8%	5,6%	0,0%	3,4%	3,4%	2,5%	3,4%	6,5%	4,6%	5,4%	4,8%
ausgesiedelte Schülerinnen	1,8%	4,4%	22,9%	3,1%	1,1%	2,7%	0,0%	1,1%	1,2%	0,8%	1,1%	3,6%	2,2%	2,5%	2,2%
Primarstufe	100,0%		28,9%				31,2%	28,7%			27,0%		35,1%		28,3%
darunter															
Früherziehung								3,6%			3,6%		0,1%		0,1%
Schulkindergarten/Sonderschulkindergarten	1,4%							4,3%			4,3%		1,5%		1,5%
Sekundarstufe I		100,0%	71,1%	100,0%	71,6%	86,6%	49,4%	53,7%	88,8%		50,9%		54,8%		44,3%
darunter															
in Profilklassen (§ 3 Abs. 1c AO-SI)					0,3%	0,3%							0,1%		0,1%
Sekundarstufe II					28,4%	13,4%	16,3%		11,2%	100,0%	5,5%		8,3%	100,0%	26,0%
ohne Stufenzuordnung							3,1%	17,6%			16,5%	100,0%	1,8%		1,5%
Ganztagsschulen	0,7%	20,3%	86,5%	3,4%	2,3%	84,3%	15,1%	27,8%	46,1%		26,4%		13,2%		10,7%
Ersatzschulen	0,5%	0,4%	53,6%	6,6%	16,8%	3,5%	100,0%	7,0%		73,0%	10,6%	13,2%	6,8%	6,1%	6,7%
Schule von 8 bis 1	11,3%		6,9%				6,8%	2,5%			2,4%		4,0%		3,2%

**Schuleckdaten im Schuljahr 2002/03 -relative Zahlen-**

	Allgemeinbildende Schulen												Berufs- kolleg	Schulen Ins- gesamt	
	Grund- schule	Haupt- schule	Volks- schule	Real- schule	Gym- nasium	Gesamt- schule	Freie Waldorf- schule	Sonderschule			Weiter- bildungs- kolleg	ins- gesamt			
								Bereich G/H	Bereich R/Gy	Bereich BK					
1	2	3	4	5	6	7	8	9	10	11	12	13	14	15	16
13plus Primarstufe	1,8%						1,3%	0,6%			0,5%		0,6%		0,5%
13plus Sekundarstufe		3,5%		0,9%	1,1%	1,1%	1,8%	1,9%			1,8%		1,0%		0,8%
mit sonderpädagogischem Förderbedarf im gemeinsamen Unterricht	0,9%	0,3%		0,0%	0,0%	0,4%							0,4%	0,4%	0,4%
in sonderpädagogischen Fördergruppen	0,0%	0,2%		0,0%	0,0%	0,1%	0,3%						0,0%		0,0%
Schwerstbehinderte (§ 8 VO-SF)	0,0%	0,0%		0,0%	0,0%	0,0%	1,4%	11,8%	8,0%	5,4%	11,5%		0,6%	0,0%	0,4%
<b>Klassen/Gruppen</b>															
darunter															
Primarstufe	100,0%		33,3%				31,0%	33,4%			30,5%		41,0%		31,5%
darunter															
Früherziehung								6,5%			6,5%		0,5%		0,5%
Schulkindergarten/Sonderschulkindergarten	2,4%							6,9%			6,9%		2,8%		2,8%
Sekundarstufe I		100,0%	66,7%	100,0%	100,0%	100,0%	45,1%	45,7%	100,0%		42,3%		55,8%		42,9%
darunter															
Profilklassen (§ 3 Abs. 1c AO-SI)					0,3%	0,4%							0,1%		0,1%
Sekundarstufe II							16,8%			100,0%	8,0%		1,0%	100,0%	24,0%
ohne Stufenzuordnung							7,1%	20,9%			19,2%		2,2%		1,7%
Ganztagsschulen	0,9%	20,4%	83,3%	3,5%	3,3%	97,3%	19,9%	29,6%	37,2%		27,3%		14,8%		11,3%
Ersatzschulen	0,5%	0,4%	52,8%	6,2%	15,8%	3,7%	100,0%	8,8%		55,4%	12,5%		6,0%	6,1%	6,0%
Schule von 8 bis 1	14,3%		11,1%				8,6%	2,5%			2,3%		5,7%		4,3%
13plus Primarstufe	2,8%						1,7%	0,6%			0,6%		1,1%		0,9%
13plus Sekundarstufe		5,2%		1,8%	3,0%	3,1%	2,0%	1,9%			1,7%		1,9%		1,4%
gemeinsamer Unterricht behinderter und nichtbehinderter Schüler	8,9%	2,9%		0,4%	0,2%	3,8%							4,1%	0,8%	3,3%
sonderpädagogische Fördergruppen	0,3%	1,7%		0,1%	0,1%	0,6%	0,6%						0,4%		0,3%
Schwerstbehinderte (§ 8 VO-SF)	0,2%	0,1%		0,1%	0,1%	0,4%	13,9%	36,1%	37,2%	13,9%	34,4%		4,1%	0,0%	3,1%
<b>Unterrichtsstunden</b>															
darunter															
Primarstufe	100,0%		21,1%				17,0%	26,2%			25,3%		31,3%		27,3%
Sekundarstufe I		100,0%	66,7%	100,0%	63,2%	78,8%	39,1%	44,0%	83,2%		42,9%		53,9%		46,9%
Sekundarstufe II					35,3%	15,3%	18,2%		13,2%	100,0%	3,0%		9,6%	100,0%	21,3%
übergreifend oder ohne Stufenzuordnung			12,1%		1,6%	5,9%	25,7%	29,9%	3,7%		28,9%	100,0%	5,2%		4,5%

Schuleckdaten im Schuljahr 2002/03 -relative Zahlen-

1	Allgemeinbildende Schulen												Berufs- kolleg	Schulen Ins- gesamt	
	Grund- schule	Haupt- schule	Volks- schule	Real- schule	Gym- nasium	Gesamt- schule	Freie Waldorf- schule	Sonderschule			Weiter- bildungs- kolleg	ins- gesamt			
								Bereich G/H	Bereich R/Gy	Bereich BK					
2	3	4	5	6	7	8	9	10	11	12	13	14	15	16	
<b>Lehrerinnen und Lehrer</b>															
darunter															
Lehrerinnen	88,0%	58,5%	65,5%	65,2%	46,8%	54,2%	61,9%	73,7%	69,8%	39,5%	72,8%	45,3%	<b>66,0%</b>	38,6%	<b>62,4%</b>
hauptamtliche/hauptberufliche Lehrerinnen und Lehrer	92,2%	97,5%	96,6%	96,9%	90,5%	95,4%	96,4%	90,7%	93,4%	91,6%	90,7%	97,9%	<b>93,3%</b>	91,9%	<b>93,1%</b>
hauptamtliche/hauptberufliche Lehrerinnen	81,0%	56,8%	63,8%	63,1%	41,0%	51,4%	59,7%	66,4%	66,0%	36,5%	65,6%	44,1%	<b>61,0%</b>	35,1%	<b>57,7%</b>

Schüler nach Schuljahren und Schulstufen -Schuljahr 2002/03-

	Allgemeinbildende Schulen												Berufs- kolleg	Schulen Ins- gesamt	
	Grund- schule	Haupt- schule	Volks- schule	Real- schule	Gym- nasium	Gesamt- schule	Freie Waldorf- schule	Sonderschule			Weiter- bildungs- kolleg	ins- gesamt			
								Bereich G/H	Bereich R/Gy	Bereich BK					
1	2	3	4	5	6	7	8	9	10	11	12	13	14	15	16
Früherziehung								1.058			1.058		1.058		1.058
Schulkindergarten	11.003												11.003		11.003
Sonderschulkindergarten								1.264			1.264		1.264		1.264
Eingangsklasse bei 11jähriger Schulpflicht								2.902			2.902		2.902		2.902
1. Jahrgang	190.632		64				1.255	4.383			4.383		196.334		196.334
2. Jahrgang	189.628		56				1.273	5.430			5.430		196.387		196.387
3. Jahrgang	194.715		78				1.420	6.353			6.353		202.566		202.566
4. Jahrgang	196.787		52				1.374	7.799			7.799		206.012		206.012
<b>Primarstufe</b>	<b>782.765</b>		<b>250</b>				<b>5.322</b>	<b>29.189</b>			<b>29.189</b>		<b>817.526</b>		<b>817.526</b>
5. Jahrgang		40.466	102	58.717	69.699	32.326	1.418	8.468	73		8.541		211.269		211.269
6. Jahrgang		46.347	105	61.994	70.713	32.447	1.420	9.547	72		9.619		222.645		222.645
7. Jahrgang		51.622	108	59.934	66.481	32.213	1.468	9.738	74		9.812		221.638		221.638
8. Jahrgang		54.620	116	58.413	64.020	32.194	1.420	10.086	73		10.159		220.942		220.942
9. Jahrgang		54.458	82	55.967	60.798	33.191	1.352	9.033	78		9.111		214.959		214.959
10. Jahrgang		42.908	102	48.060	55.918	29.845	1.343	7.682	73		7.755		185.931		185.931
<b>Sekundarstufe I</b>		<b>290.421</b>	<b>615</b>	<b>343.085</b>	<b>387.629</b>	<b>192.216</b>	<b>8.421</b>	<b>54.554</b>	<b>443</b>		<b>54.997</b>		<b>1.277.384</b>		<b>1.277.384</b>
11. Jahrgang					54.839	11.751	1.083		17		17		67.690		67.690
12. Jahrgang					51.648	9.950	1.050		19		19		62.667		62.667
13. Jahrgang					47.170	8.074	650		20		20		55.914		55.914
<b>Sekundarstufe II</b>					<b>153.657</b>	<b>29.775</b>	<b>2.783</b>		<b>56</b>	<b>5.894</b>	<b>5.950</b>		<b>192.165</b>	<b>557.089</b>	<b>749.254</b>
Vorstufe							28	1.250			1.250		1.278		1.278
Unterstufe							125	3.017			3.017		3.142		3.142
Mittelstufe							118	3.869			3.869		3.987		3.987
Oberstufe							113	3.632			3.632		3.745		3.745
Werkstufe							100	3.332			3.332		3.432		3.432
Schule für Geistigbehinderte							484	15.100			15.100		15.584		15.584
Schule für Kranke							47	2.726			2.726		2.773		2.773
<b>ohne Stufenzuordnung</b>							<b>531</b>	<b>17.826</b>			<b>17.826</b>	<b>23.580</b>	<b>41.937</b>		<b>41.937</b>
<b>Schulen insgesamt</b>	<b>782.765</b>	<b>290.421</b>	<b>865</b>	<b>343.085</b>	<b>541.286</b>	<b>221.991</b>	<b>17.057</b>	<b>101.569</b>	<b>499</b>	<b>5.894</b>	<b>107.962</b>	<b>23.580</b>	<b>2.329.012</b>	<b>557.089</b>	<b>2.886.101</b>

**Bildungsbeteiligung -Schuljahr 2002/03-**

1	Allgemeinbildende Schulen												14
	Grundschule	Haupt-schule	Volks-schule	Real-schule	Gym-nasium	Gesamt-schule	Freie Waldorf-schule	Sonderschule			ins-gesamt	Weiter-bildungs-kolleg	
								Bereich G/H	Bereich R/Gy	Bereich BK			
2	3	4	5	6	7	8	9	10	11	12	13		
Früherziehung								100,0%			100,0%		
Schulkindergarten	100,0%												
Sonderschulkindergarten								100,0%			100,0%		
Eingangsklasse bei 11jähriger Schulpflicht								100,0%			100,0%		
1. Jahrgang	97,1%		0,0%				0,6%	2,2%			2,2%		
2. Jahrgang	96,6%		0,0%				0,6%	2,8%			2,8%		
3. Jahrgang	96,1%		0,0%				0,7%	3,1%			3,1%		
4. Jahrgang	95,5%		0,0%				0,7%	3,8%			3,8%		
<b>Primarstufe</b>	<b>95,7%</b>		<b>0,0%</b>				<b>0,7%</b>	<b>3,6%</b>			<b>3,6%</b>		
5. Jahrgang		19,2%	0,0%	27,8%	33,0%	15,3%	0,7%	4,0%	0,0%		4,0%		
6. Jahrgang		20,8%	0,0%	27,8%	31,8%	14,6%	0,6%	4,3%	0,0%		4,3%		
7. Jahrgang		23,3%	0,0%	27,0%	30,0%	14,5%	0,7%	4,4%	0,0%		4,4%		
8. Jahrgang		24,7%	0,1%	26,4%	29,0%	14,6%	0,6%	4,6%	0,0%		4,6%		
9. Jahrgang		25,3%	0,0%	26,0%	28,3%	15,4%	0,6%	4,2%	0,0%		4,2%		
10. Jahrgang		23,1%	0,1%	25,8%	30,1%	16,1%	0,7%	4,1%	0,0%		4,2%		
<b>Sekundarstufe I</b>		<b>22,7%</b>	<b>0,0%</b>	<b>26,9%</b>	<b>30,3%</b>	<b>15,0%</b>	<b>0,7%</b>	<b>4,3%</b>	<b>0,0%</b>		<b>4,3%</b>		
11. Jahrgang					81,0%	17,4%	1,6%		0,0%		0,0%		
12. Jahrgang					82,4%	15,9%	1,7%		0,0%		0,0%		
13. Jahrgang					84,4%	14,4%	1,2%		0,0%		0,0%		
<b>Sekundarstufe II</b>					<b>80,0%</b>	<b>15,5%</b>	<b>1,4%</b>		<b>0,0%</b>	<b>3,1%</b>	<b>3,1%</b>		
Vorstufe							2,2%	97,8%			97,8%		
Unterstufe							4,0%	96,0%			96,0%		
Mittelstufe							3,0%	97,0%			97,0%		
Oberstufe							3,0%	97,0%			97,0%		
Werkstufe							2,9%	97,1%			97,1%		
Schule für Geistigbehinderte							3,1%	96,9%			96,9%		
Schule für Kranke							1,7%	98,3%			98,3%		
<b>ohne Stufenzuordnung</b>							<b>1,3%</b>	<b>42,5%</b>			<b>42,5%</b>	<b>56,2%</b>	
<b>Schulen insgesamt</b>	<b>33,6%</b>	<b>12,5%</b>	<b>0,0%</b>	<b>14,7%</b>	<b>23,2%</b>	<b>9,5%</b>	<b>0,7%</b>	<b>4,4%</b>	<b>0,0%</b>	<b>0,3%</b>	<b>4,6%</b>	<b>1,0%</b>	



**Sonderschule nach dem Hauptförderschwerpunkt der Schule -Schuljahr 2002/03-**

	Sonderschulen im Bildungsbereich													
	Grund- und Hauptschule											Real- schule/ Gym- nasium	Berufs- kolleg	ins- gesamt
	Lern- be- hinderte	Geistig- be- hinderte	Körper- be- hinderte	Erzie- hungs- schwiege	Gehör- lose	Schwer- hörige	Sprach- be- hinderte	Blinde	Seh- be- hinderte	Kranke	ins- gesamt			
1	2	3	4	5	6	7	8	9	10	11	12	13	14	15
<b>Schulen</b>	<b>326</b>	<b>111</b>	<b>33</b>	<b>97</b>	<b>9</b>	<b>8</b>	<b>69</b>	<b>4</b>	<b>8</b>	<b>40</b>	<b>705</b>	<b>2</b>	<b>19</b>	<b>726</b>
darunter														
mit Früherziehung					8	8	1	4	8		29			29
mit Sonderschulkindergarten					9	8	1	4	6		28			28
mit Ganztagsbetrieb	24	110	33	16				2		5	190	1		191
Ersatzschulen	1	27	1	23						7	59		15	74
Schule von 8 bis 1	119	1	1	10	2	3	6	1			143			143
13plus Primarstufe	27	2	1	3			1				34			34
13plus Sekundarstufe	81	2	1	13			3				100			100
Schwerstbehinderte (§ 8 VO-SF)	43	110	33	97	9	4	3	3	1	21	324	1	10	335
<b>Schülerinnen und Schüler</b>	<b>52.707</b>	<b>14.822</b>	<b>6.657</b>	<b>9.369</b>	<b>1.548</b>	<b>1.787</b>	<b>9.854</b>	<b>778</b>	<b>1.392</b>	<b>2.655</b>	<b>101.569</b>	<b>499</b>	<b>5.894</b>	<b>107.962</b>
darunter														
Schülerinnen	20.323	5.925	2.611	984	649	756	2.749	347	585	1.078	36.007	230	2.035	38.272
ausländische Schülerinnen und Schüler	14.908	2.956	1.108	996	461	397	1.063	138	366	249	22.642	31	592	23.265
ausländische Schülerinnen	6.259	1.208	504	74	193	169	288	60	174	95	9.024	11	183	9.218
ausgesiedelte Schülerinnen und Schüler	2.203	579	210	119	72	74	160	33	15	33	3.498	17	145	3.660
ausgesiedelte Schülerinnen	687	232	87	8	26	32	36	16	5	13	1.142	6	46	1.194
Primarstufe	11.473		2.873	2.971	1.110	1.008	8.245	398	1.111		29.189			29.189
darunter														
Früherziehung					179	263	3	104	509		1.058			1.058
Sonderschulkindergarten					402	337	9	171	345		1.264			1.264
Sekundarstufe I	41.203		3.784	6.237	438	779	1.609	223	281		54.554	443		54.997
Sekundarstufe II												56	5.894	5.950
ohne Stufenzuordnung	31	14.822		161				157		2.655	17.826			17.826
Ganztagsschulen	4.687	14.523	6.645	1.560				318		541	28.274	230		28.504
Ersatzschulen	97	3.603	250	2.372						776	7.098		4.300	11.398
Schule von 8 bis 1	1.639	44	96	122	65	190	380	22			2.558			2.558
13plus Primarstufe	332	82	96	28			27				565			565
13plus Sekundarstufe	1.411	171	90	163			77				1.912			1.912
Schwerstbehinderte (§ 8 VO-SF)	328	4.636	2.492	3.511	189	17	15	283	7	528	12.006	40	320	12.366
<b>Klassen/Gruppen</b>	<b>3.880</b>	<b>1.451</b>	<b>670</b>	<b>1.102</b>	<b>213</b>	<b>223</b>	<b>839</b>	<b>122</b>	<b>252</b>	<b>421</b>	<b>9.173</b>	<b>43</b>	<b>801</b>	<b>10.017</b>
darunter														
Primarstufe	1.065		308	403	151	142	705	74	212		3.060			3.060
darunter														

**Sonderschule nach dem Hauptförderschwerpunkt der Schule -Schuljahr 2002/03-**

	Sonderschulen im Bildungsbereich													
	Grund- und Hauptschule											Real- schule/ Gym- nasium	Berufs- kolleg	ins- gesamt
	Lern- be- hinderte	Geistig- be- hinderte	Körper- be- hinderte	Erzie- hungs- schwinge	Gehör- lose	Schwer- hörige	Sprach- be- hinderte	Blinde	Seh- be- hinderte	Kranke	ins- gesamt			
1	2	3	4	5	6	7	8	9	10	11	12	13	14	15
Früherziehung					29	45	1	25	99		199			<b>199</b>
Sonderschulkindergarten					50	48	2	33	77		210			<b>210</b>
Sekundarstufe I	2.807		362	680	62	81	134	28	40		4.194	43		<b>4.237</b>
Sekundarstufe II ohne Stufenzuordnung	8	1.451		19				20		421	1.919		801	<b>801</b>
Ganztagsschulen	337	1.428	670	167				41		71	2.714	16		<b>2.730</b>
Ersatzschulen	9	363	28	299						112	811		444	<b>1.255</b>
Schule von 8 bis 1	154	5	8	15	5	17	25	2			231			<b>231</b>
13plus Primarstufe	35	9	8	3			3				58			<b>58</b>
13plus Sekundarstufe	125	17	9	15			8				174			<b>174</b>
Schwerstbehinderte (§ 8 VO-SF)	186	1.374	579	930	58	8	14	40	6	120	3.315	16	111	<b>3.442</b>
<b>Unterrichtsstunden</b>	<b>124.084</b>	<b>78.887</b>	<b>39.066</b>	<b>37.870</b>	<b>5.981</b>	<b>5.345</b>	<b>26.860</b>	<b>3.831</b>	<b>3.960</b>	<b>11.633</b>	<b>337.517</b>	<b>1.863</b>	<b>10.190</b>	<b>349.570</b>
darunter														
Primarstufe	27.087		17.114	12.344	3.692	2.538	21.840	1.260	2.499		88.374			<b>88.374</b>
Sekundarstufe I	91.142		20.856	24.133	2.287	2.778	4.423	1.263	1.460		148.342	1.550		<b>149.892</b>
Sekundarstufe II												245	10.190	<b>10.435</b>
übergreifend oder ohne Stufenzuordnung	5.855	78.887	1.096	1.393	2	29	597	1.308	1	11.633	100.801	68		<b>100.869</b>
<b>Lehrerinnen und Lehrer</b>	<b>6.547</b>	<b>4.528</b>	<b>2.218</b>	<b>1.916</b>	<b>347</b>	<b>302</b>	<b>1.505</b>	<b>204</b>	<b>219</b>	<b>563</b>	<b>18.349</b>	<b>106</b>	<b>509</b>	<b>18.964</b>
darunter														
Lehrerinnen	4.662	3.426	1.717	1.161	302	245	1.266	164	182	403	13.528	74	201	<b>13.803</b>
hauptamtliche/hauptberufliche Lehrerinnen und Lehrer	6.033	4.108	1.939	1.778	288	260	1.300	184	199	545	16.634	99	466	<b>17.199</b>
hauptamtliche/hauptberufliche Lehrerinnen	4.254	3.136	1.508	1.065	248	206	1.071	147	163	391	12.189	70	186	<b>12.445</b>
Vollzeitlehrereinheiten	5.478	3.696	1.758	1.617	269	237	1.171	169	179	493	15.066	92	415	<b>15.573</b>
<b>Relationen</b>														
Schüler je Klasse	13,6	10,2	9,9	8,5	7,3	8,0	11,7	6,4	5,5	6,3	11,1	10,3	7,4	<b>10,8</b>
Schüler je Vollzeitlehrer	9,6	4,0	3,8	5,8	5,8	7,5	8,4	4,6	7,8	5,4	6,7	5,4	14,2	<b>6,9</b>
Unterricht je Vollzeitlehrer	22,7	21,3	22,2	23,4	22,2	22,5	22,9	22,7	22,2	23,6	22,4	20,3	24,6	<b>22,4</b>

zu Lehrerinnen und Lehrer -Vollzeitlehrereinheiten-: berechneter Wert nach den Pflichtstunden der Lehrkräfte (keine besetzten Stellen)

zu Relationen: Schüler je Klasse im Bildungsbereich Realschule/Gymnasium nur Sekundarstufe I

Schüler mit sonderpädagogischem Förderbedarf -Schuljahr 2002/03-

Schulform/Bildungsbereich	Schulen	Förderschwerpunkt										insgesamt
		lern-behindert	geistig-behindert	körper-behindert	erzie-hungsschwie-rig	gehör-los	schwer-hörig	sprach-behindert	blind	seh-behindert	krank	
1	2	3	4	5	6	7	8	9	10	11	12	13
<b>Sonderschulen für</b>												
Lernbehinderte	326	50.233	13		1.715			715			31	<b>52.707</b>
Geistigbehinderte	111		14.822									<b>14.822</b>
Körperbehinderte	33			6.657								<b>6.657</b>
Erziehungshilfe	97	27	121		9.181						40	<b>9.369</b>
Gehörlose	9					994	554					<b>1.548</b>
Schwerhörige	8					204	1.583					<b>1.787</b>
Sprachbehinderte	69	138			84		54	9.578				<b>9.854</b>
Blinde	4		157						380	241		<b>778</b>
Sehbehinderte	8	3		6					298	1.085		<b>1.392</b>
Kranke	40										2.655	<b>2.655</b>
<b>Bildungsbereich Grund- und Hauptschule</b>	<b>705</b>	<b>50.401</b>	<b>15.113</b>	<b>6.663</b>	<b>10.980</b>	<b>1.198</b>	<b>2.191</b>	<b>10.293</b>	<b>678</b>	<b>1.326</b>	<b>2.726</b>	<b>101.569</b>
Körperbehinderte (Gymnasium)	1			214								<b>214</b>
Hörgeschädigte (Realschule)	1						269					<b>269</b>
<b>Bildungsbereich Realschule/Gymnasium</b>	<b>2</b>			<b>214</b>			<b>269</b>					<b>483</b>
<b>Bildungsbereich Berufskolleg</b>	<b>19</b>	<b>1.966</b>		<b>1.337</b>	<b>1.398</b>	<b>925</b>			<b>268</b>			<b>5.894</b>
<b>Sonderschule insgesamt</b>	<b>726</b>	<b>52.367</b>	<b>15.113</b>	<b>8.214</b>	<b>12.378</b>	<b>2.123</b>	<b>2.460</b>	<b>10.293</b>	<b>946</b>	<b>1.326</b>	<b>2.726</b>	<b>107.946</b>
<b>Freie Waldorfschule</b>	<b>19</b>	<b>718</b>	<b>630</b>	<b>16</b>	<b>406</b>		<b>1</b>	<b>2</b>		<b>3</b>	<b>47</b>	<b>1.823</b>
<b>Gemeinsamer Unterricht behinderter und nichtbehinderter Schüler</b>												
Grundschule	1.028	3.413	370	750	927	42	166	883	11	92		<b>6.654</b>
Hauptschule	96	268	29	38	379	2	9	97	1	11		<b>834</b>
Realschule	30	3		17	6		17	1	2	8		<b>54</b>
Gymnasium	21			12		2	2		7	10		<b>33</b>
Gesamtschule	42	333	114	285	109	6	13	55	2	20		<b>937</b>
Berufskolleg	51	1.995		24	164				1			<b>2.184</b>
<b>Insgesamt</b>	<b>1.268</b>	<b>6.012</b>	<b>513</b>	<b>1.126</b>	<b>1.585</b>	<b>52</b>	<b>207</b>	<b>1.036</b>	<b>24</b>	<b>141</b>		<b>10.696</b>
<b>Sonderpädagogische Fördergruppen an allgemeinbildenden Schulen</b>												
Grundschule	21	69		2	85		2	19		3		<b>180</b>
Hauptschule	66	278	66	21	128	1	3	24	2	2		<b>525</b>
Realschule	9	20	5	6	1		2		1	3		<b>38</b>
Gymnasium	9	15	4			2	2		1	5		<b>29</b>
Gesamtschule	11	45	10	14	20	1	17	2		2		<b>111</b>
<b>Insgesamt</b>	<b>116</b>	<b>427</b>	<b>85</b>	<b>43</b>	<b>234</b>	<b>4</b>	<b>26</b>	<b>45</b>	<b>4</b>	<b>15</b>		<b>883</b>
<b>Schüler mit sonderpädagogischem Förderbedarf insgesamt</b>		<b>59.524</b>	<b>16.341</b>	<b>9.399</b>	<b>14.603</b>	<b>2.179</b>	<b>2.694</b>	<b>11.376</b>	<b>974</b>	<b>1.485</b>	<b>2.773</b>	<b>121.348</b>

## Frühförderung der Hör- und Sehgeschädigten im Schuljahr 2002/03

Maßnahme	Förderschwerpunkt				insgesamt
	gehörlos	schwerhörig	blind	sehbehindert	
1	2	3	4	5	6
<b>Früherziehung in Teilzeitform (0-3 Jahre)</b>					
Schulen	10	11	10	10	<b>29</b>
Schüler	165	280	248	365	<b>1.058</b>
Klassen	31	44	51	73	<b>199</b>
<b>Frühförderung im Sonderkindergarten oder Kindergarten als ambulante Maßnahme (3-6 Jahre)</b>					
Schulen	8	12	6	7	<b>22</b>
Schüler	147	334	109	248	<b>838</b>
Klassen	21	42	31	56	<b>150</b>
<b>Sonderschulkindergarten -Präsenzgruppe- (3-6 Jahre)</b>					
Schulen	10	10	3	2	<b>17</b>
Schüler	126	141	62	97	<b>426</b>
Klassen	21	16	5	18	<b>60</b>
<b>Frühförderung Insgesamt</b>					
<b>Schulen</b>	<b>13</b>	<b>13</b>	<b>10</b>	<b>11</b>	<b>30</b>
<b>Schüler</b>	<b>438</b>	<b>755</b>	<b>419</b>	<b>710</b>	<b>2.322</b>
<b>Klassen</b>	<b>73</b>	<b>102</b>	<b>87</b>	<b>147</b>	<b>409</b>

## Freie Waldorfschulen und Hiberniaschule -Schuljahr 2002/03-

	Freie Waldorf- schulen	Hibernia- schule	ins- gesamt
	2	3	4
<b>1</b>	<b>2</b>	<b>3</b>	<b>4</b>
<b>Schulen</b>	<b>47</b>	<b>1</b>	<b>48</b>
darunter			
mit Schulkindergarten			
mit Ganztagsbetrieb	12	1	13
Ersatzschulen	47	1	48
Schule von 8 bis 1	31	1	32
13plus Primarstufe	9	1	10
13plus Sekundarstufe	7		7
gemeinsamer Unterricht behinderter und nichtbehinderter Schüler			
mit sonderpädagogischen Fördergruppen	2		2
mit Schwerstbehinderte (§ 8 VO-SF)	14		14
<b>Schülerinnen und Schüler</b>	<b>16.192</b>	<b>865</b>	<b>17.057</b>
darunter			
Schülerinnen	8.280	433	8.713
ausländische Schülerinnen und Schüler	294	11	305
ausländische Schülerinnen	160	6	166
ausgesiedelte Schülerinnen und Schüler	7		7
ausgesiedelte Schülerinnen	2		2
Allgemeinbildender Bereich	14.370	599	14.969
Sonderschulbereich	1.822	1	1.823
Berufsbildender Bereich		265	265
Ganztagsschulen	2.070	513	2.583
Schule von 8 bis 1	1.128	38	1.166
13plus Primarstufe	199	20	219
13plus Sekundarstufe	303		303
mit sonderpädagogischem Förderbedarf im gemeinsamen Unterricht			
in sonderpädagogischen Fördergruppen	51		51
Schwerstbehinderte (§ 8 VO-SF)	240		240
<b>Klassen/Gruppen</b>	<b>619</b>	<b>29</b>	<b>648</b>
darunter			
Allgemeinbildender Bereich	473	21	494
Sonderschulbereich	146		146
Berufsbildender Bereich		8	8
Ganztagsschulen	112	17	129
Schule von 8 bis 1	54	2	56
13plus Primarstufe	10	1	11
13plus Sekundarstufe	13		13
gemeinsamer Unterricht behinderter und nichtbehinderter Schüler			
sonderpädagogische Fördergruppen	4		4
<b>Unterrichtsstunden</b>	<b>27.971</b>	<b>1.537</b>	<b>29.508</b>
darunter			
Allgemeinbildender Bereich	20.388	1.137	21.525
Sonderschulbereich	7.583	2	7.585
Berufsbildender Bereich		398	398
<b>Lehrerinnen und Lehrer</b>	<b>1.495</b>	<b>73</b>	<b>1.568</b>
darunter			
Lehrerinnen	932	38	970
hauptamtliche/hauptberufliche Lehrerinnen und Lehrer	1.438	73	1.511
hauptamtliche/hauptberufliche Lehrerinnen	898	38	936

## Weiterbildungskolleg -Schuljahr 2002/03-

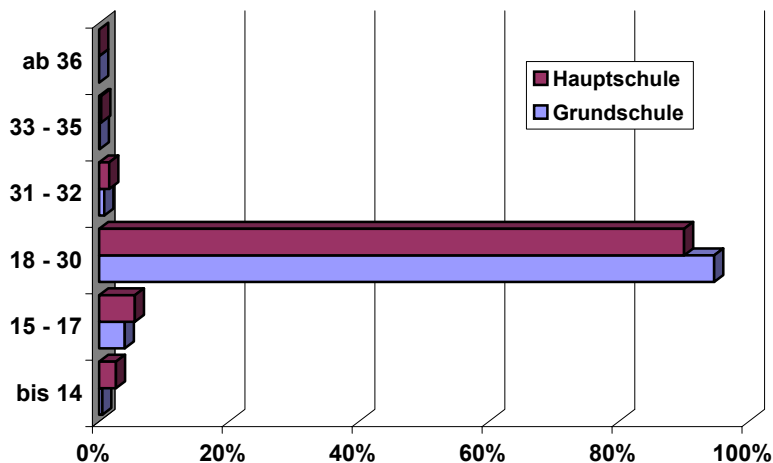
	Weiter- bildungs- kolleg
1	2
<b>Schulen</b>	<b>55</b>
darunter mit Bildungsgang	
Abendrealschule	29
Abendgymnasium	27
Kolleg	22
Fachoberschule	1
<b>Studierende nach Belegungsart</b>	<b>23.580</b>
darunter im Bildungsgang	
<b>Abendrealschule</b>	<b>9.940</b>
darunter	
Vollbeleger	9.517
Teilbeleger	423
<b>Abendgymnasium</b>	<b>7.321</b>
darunter	
Vollbeleger	7.181
Teilbeleger	140
<b>Kolleg</b>	<b>6.275</b>
darunter	
Vollbeleger	6.155
Teilbeleger	120
<b>Fachoberschule</b>	<b>44</b>
darunter	
Vollbeleger	44
Teilbeleger	

	Weiter- bildungs- kolleg
1	2
<b>Studierende nach Kurs/Phase</b>	<b>23.580</b>
<b>Vorkurs</b>	<b>3.704</b>
darunter im Bildungsgang	
Abendrealschule	2.392
Abendgymnasium	1.076
darunter im	
1. Semester	304
2. Semester	772
Kolleg	236
darunter im	
1. Semester	236
2. Semester	
Fachoberschule	
<b>Einführungsphase</b>	<b>5.601</b>
darunter im Bildungsgang	
Abendgymnasium	3.049
darunter im	
1. Semester	2.019
2. Semester	1.030
Kolleg	2.552
darunter im	
1. Semester	1.499
2. Semester	1.053
<b>Hauptphase</b>	<b>14.275</b>
darunter im Bildungsgang	
Abendrealschule	7.548
darunter im	
1. Semester	2.494
2. Semester	2.105
3. Semester	1.987
4. Semester	962
Abendgymnasium	3.196
darunter im	
3. Semester	1.456
4. Semester	755
5. Semester	601
6. Semester	384
Kolleg	3.487
darunter im	
3. Semester	1.414
4. Semester	849
5. Semester	778
6. Semester	446
Fachoberschule	44
darunter im	
1. Semester	30
2. Semester	
3. Semester	14
4. Semester	

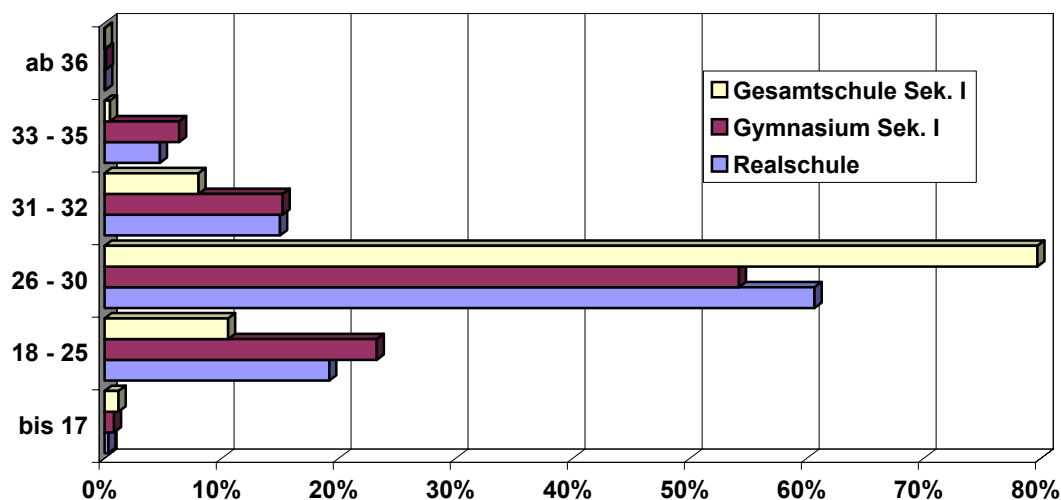
## Klassenfrequenzgruppen in Anlehnung an die AVO-RL -Schuljahr 2002/03-

Schulform	Klassen mit Schülern												Klassen Ins- gesamt	
	Bandbreite für Klassenbildung 18 - 30 Schüler													
	bis 14 Schüler		15 - 17 Schüler		18 - 30 Schüler		31 - 32 Schüler		33 - 35 Schüler		ab 36 Schüler			
Klassen	in %	Klassen	in %	Klassen	in %	Klassen	in %	Klassen	in %	Klassen	in %	Klassen	in %	14
1	2	3	4	5	6	7	8	9	10	11	12	13	14	
Grundschule	159	0,5	1.298	3,9	31.114	94,7	261	0,8	31	0,1	3	0,0	32.866	
Hauptschule	326	2,6	693	5,5	11.356	90,0	195	1,5	40	0,3	1	0,0	12.611	

Grundschule ohne Schulkindergarten



Schulform	Klassen mit Schülern												Klassen Ins- gesamt	
	Bandbreite für Klassenbildung 26 - 30 Schüler													
	bis 17 Schüler		18 - 25 Schüler		26 - 30 Schüler		31 - 32 Schüler		33 - 35 Schüler		ab 36 Schüler			
Klassen	in %	Klassen	in %	Klassen	in %	Klassen	in %	Klassen	in %	Klassen	in %	Klassen	in %	14
1	2	3	4	5	6	7	8	9	10	11	12	13	14	
Realschule	41	0,3	2.355	19,2	7.440	60,7	1.839	15,0	581	4,7	7	0,1	12.263	
Gymnasium Sek. I	113	0,8	3.252	23,3	7.579	54,2	2.129	15,2	891	6,4	17	0,1	13.981	
Gesamtschule Sek. I	82	1,2	722	10,6	5.449	79,7	549	8,0	32	0,5	2	0,0	6.836	



Quelle: Amtliche Schuldaten

# Schülerinnen und Schüler nach Konfession im Schuljahr 2002/03

	Allgemeinbildende Schulen												Berufs- kolleg	Schulen Ins- gesamt	
	Grund- schule	Haupt- schule	Volks- schule	Real- schule	Gym- nasium	Gesamt- schule	Freie Waldorf- schule	Sonderschule			Weiter- bildungs- kolleg	ins- gesamt			
								Bereich G/H	Bereich R/Gy	Bereich BK					
1	2	3	4	5	6	7	8	9	10	11	12	13	14	15	16
<b>Schülerinnen und Schüler</b>	<b>782.765</b>	<b>290.421</b>	<b>865</b>	<b>343.085</b>	<b>541.286</b>	<b>221.991</b>	<b>17.057</b>	<b>101.569</b>	<b>499</b>	<b>5.894</b>	<b>107.962</b>		<b>2.305.432</b>	<b>557.089</b>	<b>2.862.521</b>
darunter															
katholisch	341.750	123.143	456	171.674	276.601	80.740	4.183	38.370	244	2.180			<b>1.039.341</b>	249.100	<b>1.288.441</b>
evangelisch	233.694	82.732	276	112.217	182.511	78.149	5.062	28.080	130	2.083			<b>724.934</b>	174.667	<b>899.601</b>
islamisch	95.754	49.243	18	23.055	14.838	30.203	112	17.289	24	512			<b>231.048</b>	41.324	<b>272.372</b>
syrisch-orthodox	1.204	862		438	201	297	2	203		15			<b>3.222</b>	490	<b>3.712</b>
sonstige orthodox	5.564	2.416	10	2.024	2.608	1.436	22	645	6	20			<b>14.751</b>	4.118	<b>18.869</b>
jüdisch	442	154	32	147	787	125	7	39	1	5			<b>1.739</b>	212	<b>1.951</b>
andere Konfession	25.741	12.212	22	12.493	11.238	8.046	2.775	2.733	8	125			<b>75.393</b>	23.029	<b>98.422</b>
ohne Konfession	78.616	19.659	51	21.037	52.502	22.995	4.894	14.210	86	954			<b>215.004</b>	64.149	<b>279.153</b>
EvAbmZus	576	6.883		5.989	14.186	5.433		441	12	43			<b>33.563</b>	7.726	<b>41.289</b>
KathAbmZus	364	6.365		5.640	16.008	5.050		647	17	59			<b>34.150</b>	9.556	<b>43.706</b>
<b>prozentuale Verteilung</b>															
darunter															
katholisch	43,7%	42,4%	52,7%	50,0%	51,1%	36,4%	24,5%	37,8%	48,9%	37,0%	0,0%		<b>45,1%</b>	44,7%	<b>45,0%</b>
evangelisch	29,9%	28,5%	31,9%	32,7%	33,7%	35,2%	29,7%	27,6%	26,1%	35,3%	0,0%		<b>31,4%</b>	31,4%	<b>31,4%</b>
islamisch	12,2%	17,0%	2,1%	6,7%	2,7%	13,6%	0,7%	17,0%	4,8%	8,7%	0,0%		<b>10,0%</b>	7,4%	<b>9,5%</b>
syrisch-orthodox	0,2%	0,3%	0,0%	0,1%	0,0%	0,1%	0,0%	0,2%	0,0%	0,3%	0,0%		<b>0,1%</b>	0,1%	<b>0,1%</b>
sonstige orthodox	0,7%	0,8%	1,2%	0,6%	0,5%	0,6%	0,1%	0,6%	1,2%	0,3%	0,0%		<b>0,6%</b>	0,7%	<b>0,7%</b>
jüdisch	0,1%	0,1%	3,7%	0,0%	0,1%	0,1%	0,0%	0,0%	0,2%	0,1%	0,0%		<b>0,1%</b>	0,0%	<b>0,1%</b>
andere Konfession	3,3%	4,2%	2,5%	3,6%	2,1%	3,6%	16,3%	2,7%	1,6%	2,1%	0,0%		<b>3,3%</b>	4,1%	<b>3,4%</b>
ohne Konfession	10,0%	6,8%	5,9%	6,1%	9,7%	10,4%	28,7%	14,0%	17,2%	16,2%	0,0%		<b>9,3%</b>	11,5%	<b>9,8%</b>
<b>Bildungsbeteiligung Sekundarstufe I und II (Allgemeinbildende Schulen)</b>															
darunter															
katholisch		17,7%	0,1%	24,6%	39,7%	11,6%	0,6%	5,5%	0,0%	0,3%	0,0%				
evangelisch		16,8%	0,1%	22,8%	37,2%	15,9%	1,0%	5,7%	0,0%	0,4%	0,0%				
islamisch		36,4%	0,0%	17,0%	11,0%	22,3%	0,1%	12,8%	0,0%	0,4%	0,0%				
syrisch-orthodox		42,7%	0,0%	21,7%	10,0%	14,7%	0,1%	10,1%	0,0%	0,7%	0,0%				
sonstige orthodox		26,3%	0,1%	22,0%	28,4%	15,6%	0,2%	7,0%	0,1%	0,2%	0,0%				
jüdisch		11,9%	2,5%	11,3%	60,7%	9,6%	0,5%	3,0%	0,1%	0,4%	0,0%				
andere Konfession		24,6%	0,0%	25,2%	22,6%	16,2%	5,6%	5,5%	0,0%	0,3%	0,0%				
ohne Konfession		14,4%	0,0%	15,4%	38,5%	16,9%	3,6%	10,4%	0,1%	0,7%	0,0%				



**Ausländische Schülerinnen und Schüler nach der Staatsangehörigkeit -Schuljahr 2002/03-**

Staatsangehörigkeit	Allgemeinbildende Schulen													Berufs- kolleg	Schulen Ins- gesamt
	Grund- schule	Haupt- schule	Volks- schule	Real- schule	Gym- nasium	Gesamt- schule	Freie Waldorf- schule	Sonderschule			Weiter- bildungs- kolleg	ins- gesamt			
								Bereich G/H	Bereich R/Gy	Bereich BK					
1	2	3	4	5	6	7	8	9	10	11	12	13	14	15	16
Afghanistan	1.126	662		423	492	452	3	131		6	137	78	<b>3.373</b>	397	<b>3.770</b>
Albanien	2.627	1.817		278	145	427	1	1.150		9	1.159	39	<b>6.493</b>	669	<b>7.162</b>
Algerien	93	46		16	20	23	1	23			23	9	<b>231</b>	34	<b>265</b>
Andorra	1	1			1								<b>3</b>	4	<b>7</b>
Äthiopien	35	38		27	17	10		11			11	19	<b>157</b>	76	<b>233</b>
Australien	27	12		6	18	10	3					1	<b>77</b>	7	<b>84</b>
Belgien	209	74	2	69	147	44	7	41		3	44	8	<b>604</b>	219	<b>823</b>
Bosnien-Herzegowina	1.934	1.057	3	690	605	685	4	341	2	3	346	60	<b>5.384</b>	1.447	<b>6.831</b>
Brasilien	163	112		38	73	54	4	23		1	24	22	<b>490</b>	76	<b>566</b>
Bulgarien	62	37		25	90	18	1	7			7	6	<b>246</b>	50	<b>296</b>
Chile	24	9		5	10	1	5	2			2	2	<b>58</b>	3	<b>61</b>
Dänemark	66	11		19	24	23	1	5		1	6	1	<b>151</b>	24	<b>175</b>
Estland	10	2		11	22	8	1	2		1	3	4	<b>61</b>	23	<b>84</b>
Finnland	72	3		11	70	17		4			4	4	<b>181</b>	20	<b>201</b>
Frankreich	371	76		80	251	77	6	38	2		40	26	<b>927</b>	151	<b>1.078</b>
Ghana	224	99	1	45	47	66	2	27		1	28	15	<b>527</b>	59	<b>586</b>
Griechenland	3.966	1.736	6	1.334	1.285	973	2	485	1	22	508	161	<b>9.971</b>	2.600	<b>12.571</b>
Großbritannien und Nordirland	657	197		188	333	214	10	101	1	1	103	26	<b>1.728</b>	276	<b>2.004</b>
Indien	249	86		70	243	47		26		1	27	11	<b>733</b>	100	<b>833</b>
Indonesien	43	11		10	22	6		2		2	4	1	<b>97</b>	24	<b>121</b>
Iran	1.719	688		565	1.564	578	12	171	4	5	180	268	<b>5.574</b>	642	<b>6.216</b>
Irland	45	11		5	21	18		1			1	1	<b>102</b>	31	<b>133</b>
Island	15	6		5	4	1		1			1	1	<b>33</b>	9	<b>42</b>
Israel	56	7		5	19	13	1	2			2	1	<b>104</b>	14	<b>118</b>
Italien	6.348	4.341	17	2.030	1.116	2.105	12	1.301	1	41	1.343	209	<b>17.521</b>	4.536	<b>22.057</b>
Japan	123	10		20	93	66	12	6			6	7	<b>337</b>	21	<b>358</b>
Jordanien	143	72		25	25	35		40		1	41	5	<b>346</b>	52	<b>398</b>
Jugoslawien, Bundesrepublik (Serbien / Montenegro)	9.219	4.860	12	1.256	814	1.277	8	3.737	1	32	3.770	127	<b>21.343</b>	2.541	<b>23.884</b>
Kanada	43	11		6	34	14	3	11			11		<b>122</b>	10	<b>132</b>
Korea, Dem. Volksrepublik (früher Nordkorea)	82	8		7	92	7						4	<b>200</b>	14	<b>214</b>
Korea, Republik (früher Südkorea)	103	12		8	224	28	2	1			1	12	<b>390</b>	30	<b>420</b>
Kroatien	1.079	572		614	699	337	4	138	2	8	148	77	<b>3.530</b>	1.324	<b>4.854</b>
Lettland	62	28	2	29	99	21	2	4			4	10	<b>257</b>	53	<b>310</b>
Libanon	3.321	1.946		313	116	746	1	1.265		7	1.272	35	<b>7.750</b>	578	<b>8.328</b>
Liechtenstein	6			3									<b>9</b>	3	<b>12</b>

**Ausländische Schülerinnen und Schüler nach der Staatsangehörigkeit -Schuljahr 2002/03-**

Staatsangehörigkeit	Allgemeinbildende Schulen													Berufs- kolleg	Schulen Ins- gesamt
	Grund- schule	Haupt- schule	Volks- schule	Real- schule	Gym- nasium	Gesamt- schule	Freie Waldorf- schule	Sonderschule			Weiter- bildungs- kolleg	ins- gesamt			
								Bereich G/H	Bereich R/Gy	Bereich BK					
1	2	3	4	5	6	7	8	9	10	11	12	13	14	15	16
Litauen	88	33		23	65	13		2			2	9	<b>233</b>	30	<b>263</b>
Luxemburg	23	3		2	25	2	1	2		1	3	2	<b>61</b>	12	<b>73</b>
Malta	3			1	1			1			1		<b>6</b>		<b>6</b>
Marokko	3.282	2.335		881	410	1.198	5	778	1	17	796	136	<b>9.043</b>	2.026	<b>11.069</b>
Mazedonien	1.229	636		215	124	194		207		6	213	26	<b>2.637</b>	693	<b>3.330</b>
Moldau	63	30	1	21	81	21		1			1	14	<b>232</b>	36	<b>268</b>
Monaco		5						1			1		<b>6</b>		<b>6</b>
Neuseeland	5	1		1	3	3						1	<b>14</b>	1	<b>15</b>
Niederlande	730	219	1	221	454	155	22	62			62	22	<b>1.886</b>	352	<b>2.238</b>
Norwegen	47	4		8	12	11	1					1	<b>84</b>	9	<b>93</b>
Österreich	319	66		82	283	79	3	19		3	22	9	<b>863</b>	158	<b>1.021</b>
Pakistan	451	198		91	51	76		60			60	12	<b>939</b>	66	<b>1.005</b>
Philippinen	76	67		43	45	35		14			14	12	<b>292</b>	47	<b>339</b>
Polen	1.741	919	1	730	1.115	567	7	174		22	196	183	<b>5.459</b>	1.327	<b>6.786</b>
Portugal	1.594	946	3	615	456	371	5	253		12	265	56	<b>4.311</b>	1.065	<b>5.376</b>
Rumänien	180	131		55	133	44	3	26		1	27	25	<b>598</b>	148	<b>746</b>
Rußland	2.089	1.003		462	1.622	440	40	128	1	21	150	402	<b>6.208</b>	687	<b>6.895</b>
San Marino		1						2					<b>3</b>	2	<b>5</b>
Schweden	89	8	1	14	39	20	1	5			5	1	<b>178</b>	22	<b>200</b>
Schweiz	102	15		31	117	24	9	2		2	4	7	<b>309</b>	60	<b>369</b>
Slowakische Republik	43	15		15	39	8		1		1	2	4	<b>126</b>	39	<b>165</b>
Slowenien	68	41		40	35	24		17			17	2	<b>227</b>	88	<b>315</b>
Spanien	1.005	451	2	407	391	362	7	116		6	122	55	<b>2.802</b>	936	<b>3.738</b>
Sri Lanka	1.922	574	1	477	470	448	1	146		16	162	30	<b>4.085</b>	284	<b>4.369</b>
Syrien	980	634		94	65	111	2	214		4	218	39	<b>2.143</b>	149	<b>2.292</b>
Thailand	328	267		68	54	87		13		1	14	16	<b>834</b>	138	<b>972</b>
Tschechien	84	38		31	66	25	1	33			33	5	<b>283</b>	64	<b>347</b>
Tunesien	368	320	2	152	109	253	2	136		4	140	37	<b>1.383</b>	292	<b>1.675</b>
Türkei	64.655	31.930	5	15.152	8.010	21.255	60	10.155	13	287	10.455	1.547	<b>153.069</b>	25.839	<b>178.908</b>
Ukraine	812	291		298	1.095	220	4	18		3	21	359	<b>3.100</b>	355	<b>3.455</b>
Ungarn	101	38		22	81	34	1	8			8	3	<b>288</b>	58	<b>346</b>
Vereinigte Staaten	307	44		53	226	111	8	14			14	6	<b>769</b>	37	<b>806</b>
Vietnam	565	141		107	234	153	1	34		4	38	13	<b>1.252</b>	99	<b>1.351</b>
Weißrußland	144	70		32	88	23	3	9			9	31	<b>400</b>	55	<b>455</b>
Zypern	1			1		1							<b>3</b>	2	<b>5</b>

**Ausländische Schülerinnen und Schüler nach der Staatsangehörigkeit -Schuljahr 2002/03-**

Staatsangehörigkeit	Allgemeinbildende Schulen												Berufs- kolleg	Schulen Ins- gesamt	
	Grund- schule	Haupt- schule	Volks- schule	Real- schule	Gym- nasium	Gesamt- schule	Freie Waldorf- schule	Sonderschule			ins- gesamt	Weiter- bildungs- kolleg			ins- gesamt
								Bereich G/H	Bereich R/Gy	Bereich BK					
1	2	3	4	5	6	7	8	9	10	11	12	13	14	15	16
Übriges Afrika	2.024	1.259	8	325	330	505	3	324	1	6	331	192	<b>4.977</b>	671	<b>5.648</b>
Übriges Amerika	429	280		88	177	93	2	49		2	51	40	<b>1.160</b>	133	<b>1.293</b>
Übriges Asien	2.310	1.533		408	908	627	2	258	1	8	267	255	<b>6.310</b>	690	<b>7.000</b>
Übriges Australien / Ozeanien	8	6		4	17	9		2		5	7		<b>51</b>	15	<b>66</b>
Übriges Europa	357	218		104	177	206	2	84			84	27	<b>1.175</b>	283	<b>1.458</b>
Staatenlos	194	83		28	50	43		96		4	100	15	<b>513</b>	54	<b>567</b>
Ungeklärt	542	204		103	94	155		60		11	71	2	<b>1.171</b>	395	<b>1.566</b>
Ohne Angabe	197	168		155	70	81	1	23			23	7	<b>702</b>	212	<b>914</b>
<b>Insgesamt</b>	<b>123.878</b>	<b>63.883</b>	<b>68</b>	<b>29.896</b>	<b>26.657</b>	<b>36.490</b>	<b>305</b>	<b>22.642</b>	<b>31</b>	<b>592</b>	<b>23.265</b>	<b>4.853</b>	<b>309.295</b>	<b>53.746</b>	<b>363.041</b>

## Ausländische Schülerinnen und Schüler nach Staatsangehörigkeit und Bildungsbeteiligung -Schuljahr 2002/03-

Staatsangehörigkeit	Sekundarstufe I und Sekundarstufe II (Allgemeinbildende Schulen)										
	Haupt- schule	Volks- schule	Real- schule	Gym- nasium	Gesamt- schule	Freie Waldorf- schule	Sonderschule			ins- gesamt	ins- gesamt
							Bereich G/H	Bereich R/Gy	Bereich BK		
1	2	3	4	5	6	7	8	9	10	11	12
	30,5%		19,5%	22,7%	20,8%	0,1%	6,0%		0,3%	6,3%	
	47,5%		7,3%	3,8%	11,2%	0,0%	30,0%		0,2%	30,3%	
Algerien	35,7%		12,4%	15,5%	17,8%	0,8%	17,8%			17,8%	
Andorra	50,0%			50,0%							
Äthiopien	36,9%		26,2%	16,5%	9,7%		10,7%			10,7%	
Australien	24,5%		12,2%	36,7%	20,4%	6,1%					
Belgien	19,1%	0,5%	17,8%	38,0%	11,4%	1,8%	10,6%		0,8%	11,4%	
Bosnien-Herzegowina	31,2%	0,1%	20,4%	17,8%	20,2%	0,1%	10,1%	0,1%	0,1%	10,2%	
Brasilien	36,7%		12,5%	23,9%	17,7%	1,3%	7,5%		0,3%	7,9%	
Bulgarien	20,8%		14,0%	50,6%	10,1%	0,6%	3,9%			3,9%	
Chile	28,1%		15,6%	31,3%	3,1%	15,6%	6,3%			6,3%	
Dänemark	13,1%		22,6%	28,6%	27,4%	1,2%	6,0%		1,2%	7,1%	
Estland	4,3%		23,4%	46,8%	17,0%	2,1%	4,3%		2,1%	6,4%	
Finnland	2,9%		10,5%	66,7%	16,2%		3,8%			3,8%	
Frankreich	14,3%		15,1%	47,4%	14,5%	1,1%	7,2%	0,4%		7,5%	
Ghana	34,4%	0,3%	15,6%	16,3%	22,9%	0,7%	9,4%		0,3%	9,7%	
Griechenland	29,7%	0,1%	22,8%	22,0%	16,6%	0,0%	8,3%	0,0%	0,4%	8,7%	
Großbritannien und Nordirland	18,9%		18,0%	31,9%	20,5%	1,0%	9,7%	0,1%	0,1%	9,9%	
Indien	18,2%		14,8%	51,4%	9,9%		5,5%		0,2%	5,7%	
Indonesien	20,8%		18,9%	41,5%	11,3%		3,8%		3,8%	7,5%	
Iran	19,2%		15,8%	43,6%	16,1%	0,3%	4,8%	0,1%	0,1%	5,0%	
Irland	19,6%		8,9%	37,5%	32,1%		1,8%			1,8%	
Island	35,3%		29,4%	23,5%	5,9%		5,9%			5,9%	
Israel	14,9%		10,6%	40,4%	27,7%	2,1%	4,3%			4,3%	
Italien	39,6%	0,2%	18,5%	10,2%	19,2%	0,1%	11,9%	0,0%	0,4%	12,2%	
Japan	4,8%		9,7%	44,9%	31,9%	5,8%	2,9%			2,9%	
Jordanien	36,4%		12,6%	12,6%	17,7%		20,2%		0,5%	20,7%	
Jugoslawien, Bundesrepublik (Serbien / Montenegro)	40,5%	0,1%	10,5%	6,8%	10,6%	0,1%	31,1%	0,0%	0,3%	31,4%	
Kanada	13,9%		7,6%	43,0%	17,7%	3,8%	13,9%			13,9%	
Korea, Dem. Volksrepublik (früher Nordkorea)	7,0%		6,1%	80,7%	6,1%						
Korea, Republik (früher Südkorea)	4,4%		2,9%	81,5%	10,2%	0,7%	0,4%			0,4%	
Kroatien	24,1%		25,9%	29,4%	14,2%	0,2%	5,8%	0,1%	0,3%	6,2%	
Lettland	15,1%	1,1%	15,7%	53,5%	11,4%	1,1%	2,2%			2,2%	
Libanon	44,3%		7,1%	2,6%	17,0%	0,0%	28,8%		0,2%	28,9%	
Liechtenstein			100,0%								
Litauen	24,3%		16,9%	47,8%	9,6%		1,5%			1,5%	
Luxemburg	8,3%		5,6%	69,4%	5,6%	2,8%	5,6%		2,8%	8,3%	

## Ausländische Schülerinnen und Schüler nach Staatsangehörigkeit und Bildungsbeteiligung -Schuljahr 2002/03-

Staatsangehörigkeit	Sekundarstufe I und Sekundarstufe II (Allgemeinbildende Schulen)										
	Haupt- schule	Volks- schule	Real- schule	Gym- nasium	Gesamt- schule	Freie Waldorf- schule	Sonderschule			ins- gesamt	ins- gesamt
							Bereich G/H	Bereich R/Gy	Bereich BK		
1	2	3	4	5	6	7	8	9	10	11	12
Malta			33,3%	33,3%			33,3%			33,3%	
Marokko	41,5%		15,7%	7,3%	21,3%	0,1%	13,8%	0,0%	0,3%	14,2%	
Mazedonien	46,0%		15,6%	9,0%	14,0%		15,0%		0,4%	15,4%	
Moldau	19,4%	0,6%	13,5%	52,3%	13,5%		0,6%			0,6%	
Monaco	83,3%						16,7%			16,7%	
Neuseeland	12,5%		12,5%	37,5%	37,5%						
Niederlande	19,3%	0,1%	19,5%	40,0%	13,7%	1,9%	5,5%			5,5%	
Norwegen	11,1%		22,2%	33,3%	30,6%	2,8%					
Ohne Angabe	33,7%		31,1%	14,1%	16,3%	0,2%	4,6%			4,6%	
Österreich	12,3%		15,3%	52,9%	14,8%	0,6%	3,6%		0,6%	4,1%	
Pakistan	41,6%		19,1%	10,7%	16,0%		12,6%			12,6%	
Philippinen	32,8%		21,1%	22,1%	17,2%		6,9%			6,9%	
Polen	26,0%	0,0%	20,7%	31,5%	16,0%	0,2%	4,9%		0,6%	5,5%	
Portugal	35,6%	0,1%	23,1%	17,1%	13,9%	0,2%	9,5%		0,5%	10,0%	
Rumänien	33,3%		14,0%	33,8%	11,2%	0,8%	6,6%		0,3%	6,9%	
Rußland	27,0%		12,4%	43,6%	11,8%	1,1%	3,4%	0,0%	0,6%	4,0%	
San Marino	33,3%				66,7%						
Schweden	9,1%	1,1%	15,9%	44,3%	22,7%	1,1%	5,7%			5,7%	
Schweiz	7,5%		15,5%	58,5%	12,0%	4,5%	1,0%		1,0%	2,0%	
Slowakische Republik	19,0%		19,0%	49,4%	10,1%		1,3%		1,3%	2,5%	
Slowenien	26,1%		25,5%	22,3%	15,3%		10,8%			10,8%	
Spanien	25,9%	0,1%	23,4%	22,4%	20,8%	0,4%	6,7%		0,3%	7,0%	
Sri Lanka	26,9%	0,0%	22,4%	22,0%	21,0%	0,0%	6,8%		0,8%	7,6%	
Staatenlos	27,3%		9,2%	16,4%	14,1%		31,6%		1,3%	32,9%	
Syrien	56,4%		8,4%	5,8%	9,9%	0,2%	19,0%		0,4%	19,4%	
Thailand	54,5%		13,9%	11,0%	17,8%		2,7%		0,2%	2,9%	
Tschechien	19,6%		16,0%	34,0%	12,9%	0,5%	17,0%			17,0%	
Tunesien	32,7%	0,2%	15,5%	11,1%	25,9%	0,2%	13,9%		0,4%	14,3%	
Türkei	36,8%	0,0%	17,4%	9,2%	24,5%	0,1%	11,7%	0,0%	0,3%	12,0%	
Übriges Afrika	45,6%	0,3%	11,8%	12,0%	18,3%	0,1%	11,7%	0,0%	0,2%	12,0%	
Übriges Amerika	40,5%		12,7%	25,6%	13,5%	0,3%	7,1%		0,3%	7,4%	
Übriges Asien	40,9%		10,9%	24,2%	16,7%	0,1%	6,9%	0,0%	0,2%	7,1%	
Übriges Australien / Ozeanien	14,0%		9,3%	39,5%	20,9%		4,7%		11,6%	16,3%	
Übriges Europa	27,6%		13,1%	22,4%	26,0%	0,3%	10,6%			10,6%	
Ukraine	15,1%		15,4%	56,8%	11,4%	0,2%	0,9%		0,2%	1,1%	
Ungarn	20,7%		12,0%	44,0%	18,5%	0,5%	4,3%			4,3%	

**Ausländische Schülerinnen und Schüler nach Staatsangehörigkeit und Bildungsbeteiligung -Schuljahr 2002/03-**

Staatsangehörigkeit	Sekundarstufe I und Sekundarstufe II (Allgemeinbildende Schulen)										
	Haupt- schule	Volks- schule	Real- schule	Gym- nasium	Gesamt- schule	Freie Waldorf- schule	Sonderschule			ins- gesamt	ins- gesamt
							Bereich G/H	Bereich R/Gy	Bereich BK		
1	2	3	4	5	6	7	8	9	10	11	12
Ungeklärt	32,5%		16,4%	15,0%	24,7%		9,6%		1,8%	11,3%	
Vereinigte Staaten	9,6%		11,6%	49,6%	24,3%	1,8%	3,1%			3,1%	
Vietnam	20,9%		15,9%	34,7%	22,7%	0,1%	5,0%		0,6%	5,6%	
Weißrußland	31,1%		14,2%	39,1%	10,2%	1,3%	4,0%			4,0%	
Zypern			50,0%		50,0%						
<b>Insgesamt</b>											

**Erstmaliger Besuch einer Schule, eines Schulkindergartens oder einer Früherziehung im Schuljahr 2002/03**

Herkunftsart	Grundschule					Volksschule					Freie Waldorfschule				
	Schul-kindergarten	Jahrgang		Geistig-behinderte		Schul-kindergarten	Jahrgang		Geistig-behinderte		Schul-kindergarten	Jahrgang		Geistig-behinderte	
		1	2				1	2				1	2		
1	3	4	5	6	8	3	4	5	6	8	3	4	5	6	8
<b>Insgesamt</b>	<b>10.694</b>	<b>177.808</b>		<b>90</b>	<b>188.592</b>			<b>22</b>		<b>22</b>		<b>1.231</b>	<b>5</b>	<b>67</b>	<b>1.303</b>
Kinder, die bis zum Beginn des 30. Juni das 6. Lebensjahr vollendet haben (§ 3 Abs. 1 SchpflG) in %	10.421 97,4%	167.028 93,9%		83 92,2%	177.532 94,1%			20 90,9%		20 90,9%		1.107 89,9%	5 55,2%	37 55,2%	1.149 88,2%
Kinder, die nach dem 30. Juni das 6. Lebensjahr vollendet haben (§ 3 Abs. 2 SchpflG) in %	223 2,1%	10.198 5,7%			10.421 5,5%			2 9,1%		2 9,1%		111 9,0%		26 38,8%	137 10,5%
Schulpflichtige Kinder, die vom Schulbesuch zurückgestellt wurden, jedoch am Unterricht der Klasse 1 teilnehmen (§ 5 Abs. 2 AO-GS) in %		109 0,1%			109 0,1%										
Kinder, die bereits früher schulpflichtig geworden sind, aber im letzten Schuljahr keinen Schulkindergarten und nicht am Unterricht der Klasse 1 teilgenommen haben (§ 5 Abs. 2 AO-GS) in %	50 0,5%	473 0,3%		7 7,8%	530 0,3%							13 1,1%		4 6,0%	17 1,3%

Herkunftsart	Sonderschule							Insgesamt						
	Früh-erziehung	Schul-kindergarten	Jahrgang		Geistig-behinderte	Kranke		Früh-erziehung	Schul-kindergarten	Jahrgang		Geistig-behinderte	Kranke	
			1	2						1	2			
1	2	3	4	5	6	7	8	2	3	4	5	6	7	8
<b>Insgesamt</b>	<b>366</b>	<b>76</b>	<b>3.251</b>	<b>40</b>	<b>861</b>	<b>30</b>	<b>4.624</b>	<b>318</b>	<b>10.770</b>	<b>182.312</b>	<b>45</b>	<b>1.018</b>	<b>30</b>	<b>194.493</b>
Kinder, die bis zum Beginn des 30. Juni das 6. Lebensjahr vollendet haben (§ 3 Abs. 1 SchpflG) in %		3 3,9%	3.045 93,7%	32 80,0%	791 91,9%	13 43,3%	3.884 84,0%		10.424 96,8%	171.200 93,9%	37 82,2%	911 89,5%	13 43,3%	182.585 93,9%
Kinder, die nach dem 30. Juni das 6. Lebensjahr vollendet haben (§ 3 Abs. 2 SchpflG) in %		1 1,3%	145 4,5%		44 5,1%	15 50,0%	205 4,4%		224 2,1%	10.456 5,7%		70 6,9%	15 50,0%	10.765 5,5%
Schulpflichtige Kinder, die vom Schulbesuch zurückgestellt wurden, jedoch am Unterricht der Klasse 1 teilnehmen (§ 5 Abs. 2 AO-GS) in %			2 0,1%			2 6,7%	4 0,1%			111 0,1%			2 6,7%	113 0,1%
Kinder, die bereits früher schulpflichtig geworden sind, aber im letzten Schuljahr keinen Schulkindergarten und nicht am Unterricht der Klasse 1 teilgenommen haben (§ 5 Abs. 2 AO-GS) in %	48 13,1%	6 7,9%	59 1,8%	8 20,0%	26 3,0%		147 3,2%		56 0,5%	545 0,3%	8 17,8%	37 3,6%		646 0,3%
Kinder, die erstmals eine Früherziehung für Hör- bzw. Sehgeschädigte besuchen in %	318 86,9%						318 6,9%	318 100,0%						318 0,2%
Kinder, die erstmals einen Schulkindergarten besuchen und bis zum 30. Juni das 6. Lebensjahr nicht vollendet haben (§ 7 Abs. 9 SchpflG) in %		66 86,8%					66 1,4%		66 0,6%					66 0,0%

Wiederholer und Schulformwechsler der Herkunftsschulform Grundschule im Schuljahr 2002/03

Grundschule im Schuljahr 2001/02		Schulformwechsler zum Schuljahr 2002/03 von der Grundschule zur														
		Volksschule					Freie Waldorfschule					Schule für Geistigbehinderte				
		dar. Wiederholer			ver- setzt		dar. Wiederholer			ver- setzt		dar. Wiederholer			ver- setzt	
nicht ver- setzt	frei- willig		nicht ver- setzt	frei- willig				nicht ver- setzt	frei- willig							
Jahrgang	Schüler	3	4	5	6	7	3	4	5	6	7	3	4	5	6	7
1. - 4. Jg. in %	788.004				95 0,01	95 0,01		2 0,00	2 0,00	155 0,02	157 0,02	8 0,00	38 0,00	46 0,01	43 0,01	89 0,01
1. Jg. in %	188.283						1 0,00	1 0,00			1 0,00					
2. Jg. in %	197.326				33 0,02	33 0,02				50 0,03	50 0,03					
3. Jg. in %	200.063				34 0,02	34 0,02				56 0,03	56 0,03					
4. Jg. in %	202.332				28 0,01	28 0,01		1 0,00	1 0,00	49 0,02	50 0,02					

Grundschule im Schuljahr 2001/02		Schulformwechsler zum Schuljahr 2002/03 von der Grundschule zur									
		Schule für Kranke					Sonstige Sonderschule				
		dar. Wiederholer			ver- setzt		dar. Wiederholer			ver- setzt	
nicht ver- setzt	frei- willig		nicht ver- setzt	frei- willig							
Jahrgang	Schüler	3	4	5	6	7	3	4	5	6	7
1. - 4. Jg. in %	788.004	9 0,00	16 0,00	25 0,00	387 0,05	412 0,05	429 0,05	400 0,05	829 0,11	3.061 0,39	3.890 0,49
1. Jg. in %	188.283							184 0,10	184 0,10	87 0,05	271 0,14
2. Jg. in %	197.326						120 0,06	88 0,04	208 0,11	798 0,42	1.006 0,52
3. Jg. in %	200.063						136 0,07	79 0,04	215 0,11	1.039 0,53	1.254 0,63
4. Jg. in %	202.332						173 0,09	49 0,02	222 0,11	1.137 0,57	1.359 0,68

Grundschule im Schuljahr 2001/02		Schulformwechsler der Herkunftsschulform Grundschule					Wiederholer der Herkunftsschulform Grundschule					
		dar. Wiederholer			ver- setzt		in der Grundschule			insgesamt		
		nicht ver- setzt	frei- willig				nicht ver- setzt	frei- willig		nicht ver- setzt	frei- willig	
Jahrgang	Schüler	3	4	5	6	7	3	4	5	3	4	5
1. - 4. Jg. in %	788.004	446 0,06	456 0,06	902 0,11	3.741 0,47	4.643 0,59	4.123 0,52	7.367 0,93	11.490 1,46	4.569 0,58	7.823 0,99	12.392 1,57
1. Jg. in %	188.283		185 0,10	185 0,10	87 0,05	272 0,14		2.482 1,32	2.482 1,32		2.667 1,42	2.667 1,42
2. Jg. in %	197.326	120 0,06	88 0,04	208 0,11	881 0,47	1.089 0,56	1.943 0,98	2.221 1,13	4.164 2,11	2.063 1,10	2.309 1,17	4.372 2,27
3. Jg. in %	200.063	136 0,07	79 0,04	215 0,11	1.129 0,57	1.344 0,68	1.570 0,78	1.580 0,79	3.150 1,57	1.706 0,86	1.659 0,83	3.365 1,69
4. Jg. in %	202.332	173 0,09	50 0,02	223 0,11	1.214 0,61	1.437 0,71	610 0,30	1.084 0,54	1.694 0,84	783 0,39	1.134 0,56	1.917 0,95

zu Spalten 3 bis 5: Wiederholer, die im vorangegangenen Schuljahr in dem gleichen Jahrgang waren

zu Spalte 6: Schulformwechsler, die im vorangegangenen Schuljahr in einem niedrigeren Jahrgang waren

zu Spalte 7: Schulformwechsler, die im vorangegangenen Schuljahr in dem gleichen oder im nächstniedrigeren Jahrgang waren

(in %: gemessen am Mittelwert der Schüler des vorangegangenen Schuljahres, die im gleichen oder im nächstniedrigeren Jahrgang waren)

zu 1. - 4. Jg.: Wiederholer und Schulformwechsler, die im vorangegangenen Schuljahr in der Herkunftsschulform waren



Wiederholer und Schulformwechsler der Herkunftsschulform Hauptschule im Schuljahr 2002/03

Hauptschule im Schuljahr 2001/02		Schulformwechsler zum Schuljahr 2002/03 von der Hauptschule zur														
		Volksschule					Realschule					Gymnasium				
		dar. Wiederholer			ver- setzt		dar. Wiederholer			ver- setzt		dar. Wiederholer			ver- setzt	
nicht ver- setzt	frei- willig		nicht ver- setzt	frei- willig				nicht ver- setzt	frei- willig							
1	2	3	4	5	6	7	3	4	5	6	7	3	4	5	6	7
5. - 10. Jg. in %	285.366	7 0,00		7 0,00	275 0,10	282 0,10	29 0,01	49 0,02	78 0,03	586 0,21	664 0,23	5 0,00	9 0,00	14 0,00	81 0,03	95 0,03
5. Jg. in %	41.708							33 0,08	33 0,08		33 0,08		9 0,02	9 0,02		9 0,02
6. Jg. in %	44.625	2 0,00		2 0,00	57 0,14	59 0,14	11 0,02	9 0,02	20 0,04	123 0,29	143 0,33	1 0,00		1 0,00	7 0,02	8 0,02
7. Jg. in %	52.549	1 0,00		1 0,00	54 0,12	55 0,11	4 0,01	4 0,01	8 0,02	384 0,86	392 0,81	2 0,00		2 0,00	58 0,13	60 0,12
8. Jg. in %	53.174	3 0,01		3 0,01	59 0,11	62 0,12	8 0,02	2 0,00	10 0,02	57 0,11	67 0,13	1 0,00		1 0,00	9 0,02	10 0,02
9. Jg. in %	52.738	1 0,00		1 0,00	53 0,10	54 0,10	6 0,01	1 0,00	7 0,01	13 0,02	20 0,04	1 0,00		1 0,00	1 0,00	2 0,00
10. Jg. in %	40.572				52 0,10	52 0,11				9 0,02	9 0,02				6 0,01	6 0,01

Hauptschule im Schuljahr 2001/02		Schulformwechsler zum Schuljahr 2002/03 von der Hauptschule zur														
		Gesamtschule					Freie Waldorfschule					Sonderschule G/H (ohne SO Kranke)				
		dar. Wiederholer			ver- setzt		dar. Wiederholer			ver- setzt		dar. Wiederholer			ver- setzt	
nicht ver- setzt	frei- willig		nicht ver- setzt	frei- willig				nicht ver- setzt	frei- willig							
1	2	3	4	5	6	7	3	4	5	6	7	3	4	5	6	7
5. - 10. Jg. in %	285.366	22 0,01	22 0,01	44 0,02	231 0,08	275 0,10	1 0,00	1 0,00	17 0,01	18 0,01	303 0,11	128 0,04	431 0,15	1.428 0,50	1.859 0,65	
5. Jg. in %	41.708		12 0,03	12 0,03		12 0,03		1 0,00	1 0,00		1 0,00		67 0,16	67 0,16	67 0,16	
6. Jg. in %	44.625	4 0,01	2 0,00	6 0,01	30 0,07	36 0,08			5 0,01	5 0,01	77 0,17	26 0,06	103 0,23	332 0,80	435 1,01	
7. Jg. in %	52.549	2 0,00	3 0,01	5 0,01	59 0,13	64 0,13			1 0,00	1 0,00	88 0,17	15 0,03	103 0,20	456 1,02	559 1,15	
8. Jg. in %	53.174	1 0,00	1 0,00	2 0,00	66 0,13	68 0,13			3 0,01	3 0,01	84 0,16	12 0,02	96 0,18	434 0,83	530 1,00	
9. Jg. in %	52.738	13 0,02	3 0,01	16 0,03	45 0,08	61 0,12			4 0,01	4 0,01	45 0,09	4 0,01	49 0,09	154 0,29	203 0,38	
10. Jg. in %	40.572	2 0,00	1 0,00	3 0,01	31 0,06	34 0,07			4 0,01	4 0,01	9 0,02	4 0,01	13 0,03	52 0,10	65 0,14	

Hauptschule im Schuljahr 2001/02		Schulformwechsler zum Sj. 2002/03 von der Hauptschule zur Sonderschule R/Gy					Schulformwechsler der Herkunftsschulform Hauptschule					Wiederholer der Herkunftsschulform Hauptschule					
		dar. Wiederholer			ver- setzt		dar. Wiederholer			ver- setzt		in der Hauptschule			insgesamt		
		nicht ver- setzt	frei- willig				nicht ver- setzt	frei- willig				nicht ver- setzt	frei- willig		nicht ver- setzt	frei- willig	
1	2	3	4	5	6	7	3	4	5	6	7	3	4	5	3	4	5
5. - 10. Jg. in %	285.366				2 0,00	2 0,00	366 0,13	209 0,07	575 0,20	2.620 0,92	3.195 1,12	11.716 4,11	1.449 0,51	13.165 4,61	12.082 4,23	1.658 0,58	13.740 4,81
5. Jg. in %	41.708							122 0,29	122 0,29		122 0,29		698 1,67	698 1,67		820 1,97	820 1,97
6. Jg. in %	44.625						95 0,21	37 0,08	132 0,30	554 1,33	686 1,59	2.510 5,62	190 0,43	2.700 6,05	2.605 6,25	227 0,51	2.832 6,56
7. Jg. in %	52.549				1 0,00	1 0,00	97 0,18	22 0,04	119 0,23	1.013 2,27	1.132 2,33	3.094 5,89	106 0,20	3.200 6,09	3.191 7,15	128 0,24	3.319 6,83
8. Jg. in %	53.174						97 0,18	15 0,03	112 0,21	628 1,20	740 1,40	2.954 5,56	116 0,22	3.070 5,77	3.051 5,81	131 0,25	3.182 6,02
9. Jg. in %	52.738				1 0,00	1 0,00	66 0,13	8 0,02	74 0,14	271 0,51	345 0,65	3.049 5,78	222 0,42	3.271 6,20	3.115 5,86	230 0,44	3.345 6,32
10. Jg. in %	40.572						11 0,03	5 0,01	16 0,04	154 0,29	170 0,36	109 0,27	117 0,29	226 0,56	120 0,23	122 0,30	242 0,52

zu Spalten 3 bis 5: Wiederholer, die im vorangegangenen Schuljahr in dem gleichen Jahrgang waren

zu Spalte 6: Schulformwechsler, die im vorangegangenen Schuljahr in einem niedrigeren Jahrgang waren

zu Spalte 7: Schulformwechsler, die im vorangegangenen Schuljahr in dem gleichen oder im nächstniedrigeren Jahrgang waren

(in %: gemessen am Mittelwert der Schüler des vorangegangenen Schuljahres, die im gleichen oder im nächstniedrigeren Jahrgang waren)

zu 5. - 10. Jg.: Wiederholer und Schulformwechsler, die im vorangegangenen Schuljahr in der Herkunftsschulform waren

Wiederholer und Schulformwechsler der Herkunftsschulform Realschule im Schuljahr 2002/03

Realschule im Schuljahr 2001/02		Schulformwechsler zum Schuljahr 2002/03 von der Realschule zur																
		Hauptschule					Volksschule					Gymnasium						
		dar. Wiederholer			ver- setzt		dar. Wiederholer			ver- setzt		dar. Wiederholer			ver- setzt			
nicht ver- setzt	frei- willig		nicht ver- setzt	frei- willig				nicht ver- setzt	frei- willig									
1	2	3	4	5	6	7	3	4	5	6	7	3	4	5	6	7		
5. - 10. Jg.	334.439	1.763	259	2.022	8.569	10.591						3	3	9	13	22	420	442
in %		0,53	0,08	0,60	2,56	3,17						0,00	0,00	0,00	0,00	0,01	0,13	0,13
5. Jg.	60.848		83	83		83								9	9			9
in %			0,14	0,14		0,14								0,01	0,01			0,01
6. Jg.	60.413	243	72	315	1.000	1.315						1	1	1	2	3	75	78
in %		0,40	0,12	0,52	1,64	2,17						0,00	0,00	0,00	0,00	0,00	0,12	0,13
7. Jg.	58.220	600	51	651	4.651	5.302						1	1	3	1	4	283	287
in %		1,03	0,09	1,12	7,70	8,94						0,00	0,00	0,01	0,00	0,01	0,47	0,48
8. Jg.	57.217	558	19	577	1.517	2.094						1	1	3	1	4	43	47
in %		0,98	0,03	1,01	2,61	3,63						0,00	0,00	0,01	0,00	0,01	0,07	0,08
9. Jg.	52.382	338	28	366	1.260	1.626						2				2	17	19
in %		0,65	0,05	0,70	2,20	2,97						0,00				0,00	0,03	0,03
10. Jg.	45.359	24	6	30	141	171											2	2
in %		0,05	0,01	0,07	0,27	0,35											0,00	0,00

Realschule im Schuljahr 2001/02		Schulformwechsler zum Schuljahr 2002/03 von der Realschule zur														
		Gesamtschule					Freie Waldorfschule					Sonderschule G/H (ohne SO Kranke)				
		dar. Wiederholer			ver- setzt		dar. Wiederholer			ver- setzt		dar. Wiederholer			ver- setzt	
nicht ver- setzt	frei- willig		nicht ver- setzt	frei- willig				nicht ver- setzt	frei- willig							
1	2	3	4	5	6	7	3	4	5	6	7	3	4	5	6	7
5. - 10. Jg.	334.439	48	117	165	535	700		1	1	36	37	11	5	16	17	33
in %		0,01	0,03	0,05	0,16	0,21		0,00	0,00	0,01	0,01	0,00	0,00	0,00	0,01	0,01
5. Jg.	60.848		57	57		57		1	1		1		2	2		2
in %			0,09	0,09		0,09		0,00	0,00		0,00		0,00	0,00		0,00
6. Jg.	60.413	16	13	29	99	128				11	11	1		1	6	7
in %		0,03	0,02	0,05	0,16	0,21				0,02	0,02	0,00		0,00	0,01	0,01
7. Jg.	58.220	16	15	31	243	274				5	5	7	3	10	7	17
in %		0,03	0,03	0,05	0,40	0,46				0,01	0,01	0,01	0,01	0,02	0,01	0,03
8. Jg.	57.217	6	9	15	102	117				8	8	2		2	2	4
in %		0,01	0,02	0,03	0,18	0,20				0,01	0,01	0,00		0,00	0,00	0,01
9. Jg.	52.382	7	13	20	52	72				8	8				1	1
in %		0,01	0,02	0,04	0,09	0,13				0,01	0,01				0,00	0,00
10. Jg.	45.359	3	10	13	39	52				4	4	1		1	1	2
in %		0,01	0,02	0,03	0,07	0,11				0,01	0,01	0,00		0,00	0,00	0,00

Realschule im Schuljahr 2001/02		Schulformwechsler zum Sj. 2002/03 von der Realschule zur Sonderschule R/Gy					Schulformwechsler der Herkunftsschulform Realschule					Wiederholer der Herkunftsschulform Realschule					
		dar. Wiederholer			ver- setzt		dar. Wiederholer			ver- setzt		in der Realschule			insgesamt		
		nicht ver- setzt	frei- willig				nicht ver- setzt	frei- willig				nicht ver- setzt	frei- willig		nicht ver- setzt	frei- willig	
1	2	3	4	5	6	7	3	4	5	6	7	3	4	5	3	4	5
5. - 10. Jg.	334.439	6	3	9	126	135	1.837	398	2.235	9.706	11.941	13.577	1.612	15.189	15.414	2.010	17.424
in %		0,00	0,00	0,00	0,04	0,04	0,55	0,12	0,67	2,90	3,57	4,06	0,48	4,54	4,61	0,60	5,21
5. Jg.	60.848		1	1		1		153	153		153		618	618		771	771
in %			0,00	0,00		0,00		0,25	0,25		0,25		1,02	1,02		1,27	1,27
6. Jg.	60.413	1		1	23	24	262	87	349	1.215	1.564	1.685	387	2.072	1.947	474	2.421
in %		0,00		0,00	0,04	0,04	0,43	0,14	0,58	2,00	2,58	2,79	0,64	3,43	3,20	0,78	3,99
7. Jg.	58.220				18	18	626	70	696	5.208	5.904	3.588	99	3.687	4.214	169	4.383
in %					0,03	0,03	1,08	0,12	1,20	8,62	9,95	6,16	0,17	6,33	6,98	0,29	7,39
8. Jg.	57.217	1		1	24	25	570	29	599	1.697	2.296	4.206	59	4.265	4.776	88	4.864
in %		0,00		0,00	0,04	0,04	1,00	0,05	1,05	2,91	3,98	7,35	0,10	7,45	8,20	0,15	8,43
9. Jg.	52.382	4		4	28	32	351	41	392	1.366	1.758	3.423	57	3.480	3.774	98	3.872
in %		0,01		0,01	0,05	0,06	0,67	0,08	0,75	2,39	3,21	6,53	0,11	6,64	6,60	0,19	7,07
10. Jg.	45.359		2	2	33	35	28	18	46	220	266	675	392	1.067	703	410	1.113
in %			0,00	0,00	0,06	0,07	0,06	0,04	0,10	0,42	0,54	1,49	0,86	2,35	1,34	0,90	2,28

zu Spalten 3 bis 5: Wiederholer, die im vorangegangenen Schuljahr in dem gleichen Jahrgang waren

zu Spalte 6: Schulformwechsler, die im vorangegangenen Schuljahr in einem niedrigeren Jahrgang waren

zu Spalte 7: Schulformwechsler, die im vorangegangenen Schuljahr in dem gleichen oder im nächstniedrigeren Jahrgang waren

(in %: gemessen am Mittelwert der Schüler des vorangegangenen Schuljahres, die im gleichen oder im nächstniedrigeren Jahrgang waren)

zu 5. - 10. Jg.: Wiederholer und Schulformwechsler, die im vorangegangenen Schuljahr in der Herkunftsschulform waren

Wiederholer und Schulformwechsler der Herkunftsschulform Gesamtschule (Sek. I) im Schuljahr 2002/03

Gesamtschule im Schuljahr 2001/02		Schulformwechsler zum Schuljahr 2002/03 von der Gesamtschule zur														
		Hauptschule					Volksschule					Realschule				
		dar. Wiederholer		ver- setzt	dar. Wiederholer		ver- setzt	dar. Wiederholer		ver- setzt	dar. Wiederholer		ver- setzt			
nicht ver- setzt	frei- willig	nicht ver- setzt	frei- willig		nicht ver- setzt	frei- willig		nicht ver- setzt	frei- willig							
1	2	3	4	5	6	7	3	4	5	6	7	3	4	5	6	7
5. - 10. Jg. in %	188.882	44 0,02	81 0,04	125 0,07	605 0,32	730 0,39						7 0,00	49 0,03	56 0,03	235 0,12	291 0,15
5. Jg. in %	32.409		24 0,07	24 0,07		24 0,07							15 0,05	15 0,05		15 0,05
6. Jg. in %	32.077		19 0,06	19 0,06	148 0,46	167 0,52						6 0,02	6 0,02	60 0,19	66 0,20	
7. Jg. in %	32.110		20 0,06	20 0,06	174 0,54	194 0,60						14 0,04	14 0,04	69 0,22	83 0,26	
8. Jg. in %	32.184		12 0,04	12 0,04	125 0,39	137 0,43						14 0,04	14 0,04	54 0,17	68 0,21	
9. Jg. in %	32.242	42 0,13	4 0,01	46 0,14	128 0,40	174 0,54						7 0,02		7 0,02	41 0,13	48 0,15
10. Jg. in %	27.860	2 0,01	2 0,01	4 0,01	30 0,09	34 0,11									11 0,03	11 0,04

Gesamtschule im Schuljahr 2001/02		Schulformwechsler zum Schuljahr 2002/03 von der Gesamtschule zur														
		Gymnasium				Freie Waldorfschule				Sonderschule G/H (ohne SO Kranke)						
		dar. Wiederholer		ver- setzt	dar. Wiederholer		ver- setzt	dar. Wiederholer		ver- setzt	dar. Wiederholer		ver- setzt			
nicht ver- setzt	frei- willig	nicht ver- setzt	frei- willig		nicht ver- setzt	frei- willig		nicht ver- setzt	frei- willig							
1	2	3	4	5	6	7	3	4	5	6	7	3	4	5	6	7
5. - 10. Jg. in %	188.882	13 0,01	18 0,01	31 0,02	104 0,06	135 0,07				21 0,01	21 0,01	5 0,00	51 0,03	56 0,03	333 0,18	389 0,21
5. Jg. in %	32.409		15 0,05	15 0,05		15 0,05							14 0,04	14 0,04		14 0,04
6. Jg. in %	32.077		1 0,00	1 0,00	15 0,05	16 0,05			5 0,02	5 0,02		5 0,02	5 0,02	71 0,22	76 0,24	
7. Jg. in %	32.110				43 0,13	43 0,13			4 0,01	4 0,01		20 0,06	20 0,06	112 0,35	132 0,41	
8. Jg. in %	32.184		2 0,01	2 0,01	24 0,07	26 0,08			7 0,02	7 0,02		8 0,02	8 0,02	92 0,29	100 0,31	
9. Jg. in %	32.242	10 0,03		10 0,03	15 0,05	25 0,08			4 0,01	4 0,01	5 0,02		5 0,02	37 0,11	42 0,13	
10. Jg. in %	27.860	3 0,01		3 0,01	7 0,02	10 0,03			1 0,00	1 0,00		4 0,01	4 0,01	21 0,07	25 0,08	

Gesamtschule im Schuljahr 2001/02		Schulformwechsler zum Sj. 2002/03 von der Gesamtschule zur Sonderschule R/Gy					Schulformwechsler der Herkunftsschulform Gesamtschule					Wiederholer der Herkunftsschulform Gesamtschule					
		dar. Wiederholer		ver- setzt	dar. Wiederholer		ver- setzt	dar. Wiederholer		ver- setzt	in der Gesamtschule			insgesamt			
		nicht ver- setzt	frei- willig		nicht ver- setzt	frei- willig		nicht ver- setzt	frei- willig		nicht ver- setzt	frei- willig		nicht ver- setzt	frei- willig		
1	2	3	4	5	6	7	3	4	5	6	7	3	4	5	3	4	5
5. - 10. Jg. in %	188.882		2 0,00	2 0,00	1 0,00	3 0,00	69 0,04	201 0,11	270 0,14	1.299 0,69	1.569 0,83	1.304 0,69	1.327 0,70	2.631 1,39	1.373 0,73	1.528 0,81	2.901 1,54
5. Jg. in %	32.409						68 0,21	68 0,21		68 0,21		195 0,60	195 0,60			263 0,81	263 0,81
6. Jg. in %	32.077						31 0,10	31 0,10	299 0,92	330 1,02		205 0,64	205 0,64			236 0,74	236 0,73
7. Jg. in %	32.110		1 0,00	1 0,00	1 0,00	2 0,01	55 0,17	55 0,17	403 1,26	458 1,43		187 0,58	187 0,58			242 0,75	242 0,75
8. Jg. in %	32.184		1 0,00	1 0,00		1 0,00	37 0,11	37 0,11	302 0,94	339 1,05		249 0,77	249 0,77			286 0,89	286 0,89
9. Jg. in %	32.242						64 0,20	4 0,01	68 0,21	225 0,70	293 0,91	1.024 3,18	153 0,47	1.177 3,65	1.088 3,38	157 0,49	1.245 3,86
10. Jg. in %	27.860						5 0,02	6 0,02	11 0,04	70 0,22	81 0,27	280 1,01	338 1,21	618 2,22	285 0,88	344 1,23	629 2,09

zu Spalten 3 bis 5: Wiederholer, die im vorangegangenen Schuljahr in dem gleichen Jahrgang waren

zu Spalte 6: Schulformwechsler, die im vorangegangenen Schuljahr in einem niedrigeren Jahrgang waren

zu Spalte 7: Schulformwechsler, die im vorangegangenen Schuljahr in dem gleichen oder im nächstniedrigeren Jahrgang waren

(in %: gemessen am Mittelwert der Schüler des vorangegangenen Schuljahres, die im gleichen oder im nächstniedrigeren Jahrgang waren)

zu 5. - 10. Jg.: Wiederholer und Schulformwechsler, die im vorangegangenen Schuljahr in der Herkunftsschulform waren

Wiederholer und Schulformwechsler der Herkunftsschulform Gymnasium (Sek. I) im Schuljahr 2002/03

Gymnasium im Schuljahr 2001/02		Schulformwechsler zum Schuljahr 2002/03 vom Gymnasium zur																
		Hauptschule					Volksschule					Realschule						
		dar. Wiederholer			ver- setzt		dar. Wiederholer			ver- setzt		dar. Wiederholer			ver- setzt			
nicht ver- setzt	frei- willig		nicht ver- setzt	frei- willig				nicht ver- setzt	frei- willig									
1	2	3	4	5	6	7	3	4	5	6	7	3	4	5	6	7		
5. - 10. Jg. in %	383.709	248 0,06	30 0,01	278 0,07	899 0,23	1.177 0,31						4 0,00	4 0,00	1.715 0,45	325 0,08	2.040 0,53	6.384 1,66	8.424 2,20
5. Jg. in %	70.968		10 0,01	10 0,01		10 0,01								136 0,19	136 0,19			136 0,19
6. Jg. in %	69.314	21 0,03	1 0,00	22 0,03	59 0,08	81 0,12								186 0,27	102 0,15	288 0,42	636 0,90	924 1,32
7. Jg. in %	66.573	53 0,08	1 0,00	54 0,08	263 0,38	317 0,47						3 0,00	3 0,00	531 0,80	44 0,07	575 0,86	3.221 4,65	3.796 5,59
8. Jg. in %	63.961	62 0,10	4 0,01	66 0,10	204 0,31	270 0,41								563 0,88	20 0,03	583 0,91	1.250 1,88	1.833 2,81
9. Jg. in %	59.195	91 0,15	8 0,01	99 0,17	282 0,44	381 0,62						1 0,00	1 0,00	397 0,67	19 0,03	416 0,70	1.091 1,71	1.507 2,45
10. Jg. in %	53.698	21 0,04	6 0,01	27 0,05	91 0,15	118 0,21								38 0,07	4 0,01	42 0,08	186 0,31	228 0,40

Gymnasium im Schuljahr 2001/02		Schulformwechsler zum Schuljahr 2002/03 vom Gymnasium zur														
		Gesamtschule					Freie Waldorfschule					Sonderschule G/H (ohne SO Kranke)				
		dar. Wiederholer			ver- setzt		dar. Wiederholer			ver- setzt		dar. Wiederholer			ver- setzt	
nicht ver- setzt	frei- willig		nicht ver- setzt	frei- willig				nicht ver- setzt	frei- willig							
1	2	3	4	5	6	7	3	4	5	6	7	3	4	5	6	7
5. - 10. Jg. in %	383.709	98 0,03	78 0,02	176 0,05	1.031 0,27	1.207 0,31		2 0,00	2 0,00	74 0,02	76 0,02	4 0,00		4 0,00	6 0,00	10 0,00
5. Jg. in %	70.968		21 0,03	21 0,03		21 0,03		1 0,00	1 0,00		1 0,00					
6. Jg. in %	69.314	11 0,02	7 0,01	18 0,03	111 0,16	129 0,18				17 0,02	17 0,02					1 0,00
7. Jg. in %	66.573	9 0,01	5 0,01	14 0,02	259 0,37	273 0,40				17 0,02	17 0,03	3 0,00		3 0,00	3 0,00	6 0,01
8. Jg. in %	63.961	17 0,03	17 0,03	34 0,05	216 0,32	250 0,38		1 0,00	1 0,00	17 0,03	18 0,03				1 0,00	1 0,00
9. Jg. in %	59.195	33 0,06	16 0,03	49 0,08	264 0,41	313 0,51				16 0,03	16 0,03	1 0,00		1 0,00		1 0,00
10. Jg. in %	53.698	28 0,05	12 0,02	40 0,07	181 0,31	221 0,39				7 0,01	7 0,01				1 0,00	1 0,00

Gymnasium im Schuljahr 2001/02		Schulformwechsler zum Sj. 2002/03 vom Gymnasium zur Sonderschule R/Gy					Schulformwechsler der Herkunftsschulform Gymnasium					Wiederholer der Herkunftsschulform Gymnasium					
		dar. Wiederholer			ver- setzt		dar. Wiederholer			ver- setzt		im Gymnasium			insgesamt		
		nicht ver- setzt	frei- willig				nicht ver- setzt	frei- willig				nicht ver- setzt	frei- willig		nicht ver- setzt	frei- willig	
1	2	3	4	5	6	7	3	4	5	6	7	3	4	5	3	4	5
5. - 10. Jg. in %	383.709				6 0,00	6 0,00	2.065 0,54	435 0,11	2.500 0,65	8.404 2,19	10.904 2,84	11.544 3,01	498 0,13	12.042 3,14	13.609 3,55	933 0,24	14.542 3,79
5. Jg. in %	70.968						168 0,24	168 0,24		168 0,24			264 0,37	264 0,37		432 0,61	432 0,61
6. Jg. in %	69.314						218 0,31	110 0,16	328 0,47	824 1,16	1.152 1,64	861 1,24	95 0,14	956 1,38	1.079 1,52	205 0,30	1.284 1,83
7. Jg. in %	66.573				1 0,00	1 0,00	596 0,90	50 0,08	646 0,97	3.767 5,43	4.413 6,50	2.554 3,84	52 0,08	2.606 3,91	3.150 4,54	102 0,15	3.252 4,79
8. Jg. in %	63.961				4 0,01	4 0,01	642 1,00	42 0,07	684 1,07	1.692 2,54	2.376 3,64	3.055 4,78	32 0,05	3.087 4,83	3.697 5,55	74 0,12	3.771 5,78
9. Jg. in %	59.195				1 0,00	1 0,00	522 0,88	43 0,07	565 0,95	1.655 2,59	2.220 3,61	3.072 5,19	33 0,06	3.105 5,25	3.594 5,62	76 0,13	3.670 5,96
10. Jg. in %	53.698						87 0,16	22 0,04	109 0,20	466 0,79	575 1,02	2.002 3,73	22 0,04	2.024 3,77	2.089 3,53	44 0,08	2.133 3,78

zu Spalten 3 bis 5: Wiederholer, die im vorangegangenen Schuljahr in dem gleichen Jahrgang waren

zu Spalte 6: Schulformwechsler, die im vorangegangenen Schuljahr in einem niedrigeren Jahrgang waren

zu Spalte 7: Schulformwechsler, die im vorangegangenen Schuljahr in dem gleichen oder im nächstniedrigeren Jahrgang waren

(in %: gemessen am Mittelwert der Schüler des vorangegangenen Schuljahres, die im gleichen oder im nächstniedrigeren Jahrgang waren)

zu 5. - 10. Jg.: Wiederholer und Schulformwechsler, die im vorangegangenen Schuljahr in der Herkunftsschulform waren

Wiederholer und Schulformwechsler der Sekundarstufe I (H, R, Gy, Ge) im Schuljahr 2002/03

Haupt-, Real-, Geamtschule, Gymnasium im Schuljahr 2001/02		Schulformwechsler zum Schuljahr 2002/03 zur														
		Haupt- und Volksschule					Realschule					Gymnasium				
		dar. Wiederholer					dar. Wiederholer					dar. Wiederholer				
Jahrgang	Schüler	nicht ver- setzt	frei- willig	ver- setzt		nicht ver- setzt	frei- willig	ver- setzt		nicht ver- setzt	frei- willig	ver- setzt				
1	2	3	4	5	6	7	3	4	5	6	7	3	4	5	6	7
5. - 10. Jg. in %	1.192.396	2.062 0,17	370 0,03	2.432 0,20	10.355 0,87	12.787 1,07	1.751 0,15	423 0,04	2.174 0,18	7.205 0,60	9.379 0,79	27 0,00	40 0,00	67 0,01	605 0,05	672 0,06
5. Jg. in %	205.933		117 0,06	117 0,06		117 0,06		184 0,09	184 0,09		184 0,09		33 0,02	33 0,02		33 0,02
6. Jg. in %	206.429	266 0,13	92 0,04	358 0,17	1.265 0,61	1.623 0,79	197 0,10	117 0,06	314 0,15	819 0,40	1.133 0,55	2 0,00	3 0,00	5 0,00	97 0,05	102 0,05
7. Jg. in %	209.452	654 0,31	72 0,03	726 0,35	5.146 2,49	5.872 2,82	535 0,26	62 0,03	597 0,29	3.674 1,78	4.271 2,05	5 0,00	1 0,00	6 0,00	384 0,19	390 0,19
8. Jg. in %	206.536	623 0,30	35 0,02	658 0,32	1.906 0,91	2.564 1,23	571 0,28	36 0,02	607 0,29	1.361 0,65	1.968 0,95	4 0,00	3 0,00	7 0,00	76 0,04	83 0,04
9. Jg. in %	196.557	472 0,24	40 0,02	512 0,26	1.724 0,83	2.236 1,11	410 0,21	20 0,01	430 0,22	1.145 0,55	1.575 0,78	13 0,01		13 0,01	33 0,02	46 0,02
10. Jg. in %	167.489	47 0,03	14 0,01	61 0,04	314 0,16	375 0,21	38 0,02	4 0,00	42 0,03	206 0,10	248 0,14	3 0,00		3 0,00	15 0,01	18 0,01

Haupt-, Real-, Geamtschule, Gymnasium im Schuljahr 2001/02		Schulformwechsler zum Schuljahr 2002/03 zur														
		Gesamtschule					Freie Waldorfschule					Sonderschule G/H (ohne SO Kranke)				
		dar. Wiederholer					dar. Wiederholer					dar. Wiederholer				
Jahrgang	Schüler	nicht ver- setzt	frei- willig	ver- setzt		nicht ver- setzt	frei- willig	ver- setzt		nicht ver- setzt	frei- willig	ver- setzt				
1	2	3	4	5	6	7	3	4	5	6	7	3	4	5	6	7
5. - 10. Jg. in %	1.192.396	168 0,01	217 0,02	385 0,03	1.797 0,15	2.182 0,18		4 0,00	4 0,00	148 0,01	152 0,01	323 0,03	184 0,02	507 0,04	1.784 0,15	2.291 0,19
5. Jg. in %	205.933		90 0,04	90 0,04		90 0,04		3 0,00	3 0,00		3 0,00		83 0,04	83 0,04		83 0,04
6. Jg. in %	206.429	31 0,02	22 0,01	53 0,03	240 0,12	293 0,14				38 0,02	38 0,02	78 0,04	31 0,02	109 0,05	410 0,20	519 0,25
7. Jg. in %	209.452	27 0,01	23 0,01	50 0,02	561 0,27	611 0,29				27 0,01	27 0,01	98 0,05	38 0,02	136 0,06	578 0,28	714 0,34
8. Jg. in %	206.536	24 0,01	27 0,01	51 0,02	384 0,18	435 0,21		1 0,00	1 0,00	35 0,02	36 0,02	86 0,04	20 0,01	106 0,05	529 0,25	635 0,31
9. Jg. in %	196.557	53 0,03	32 0,02	85 0,04	361 0,17	446 0,22				32 0,02	32 0,02	51 0,03	4 0,00	55 0,03	192 0,09	247 0,12
10. Jg. in %	167.489	33 0,02	23 0,01	56 0,03	251 0,13	307 0,17				16 0,01	16 0,01	10 0,01	8 0,00	18 0,01	75 0,04	93 0,05

Haupt-, Real-, Geamtschule, Gymnasium im Schuljahr 2001/02		Schulformwechsler zum Sj. 2002/03 zur Sonderschule R/Gy					Schulformwechsler der Sekundarstufe I					Wiederholer der Sekundarstufe I					
		dar. Wiederholer					dar. Wiederholer					ohne Schulformwechsel			insgesamt		
		nicht ver- setzt	frei- willig	ver- setzt		nicht ver- setzt	frei- willig	ver- setzt		nicht ver- setzt	frei- willig	ver- setzt		nicht ver- setzt	frei- willig		
1	2	3	4	5	6	7	3	4	5	6	7	3	4	5	3	4	5
5. - 10. Jg. in %	1.192.396	7 0,00	5 0,00	12 0,00	136 0,01	148 0,01	4.338 0,36	1.243 0,10	5.581 0,47	22.030 1,85	27.611 2,32	38.154 3,20	4.873 0,41	43.027 3,61	42.492 3,56	6.116 0,51	48.608 4,08
5. Jg. in %	205.933		1 0,00	1 0,00		1 0,00		511 0,25	511 0,25		511 0,25		1.775 0,86	1.775 0,86		2.286 1,11	2.286 1,11
6. Jg. in %	206.429	1 0,00		1 0,00	23 0,01	24 0,01	575 0,28	265 0,13	840 0,41	2.892 1,40	3.732 1,81	5.059 2,45	874 0,42	5.933 2,87	5.634 2,74	1.139 0,55	6.773 3,28
7. Jg. in %	209.452	1 0,00	2 0,00	3 0,00	21 0,01	24 0,01	1.320 0,63	198 0,09	1.518 0,72	10.391 5,03	11.909 5,73	9.240 4,41	440 0,21	9.680 4,62	10.560 5,12	638 0,30	11.198 5,39
8. Jg. in %	206.536	1 0,00		1 0,00	29 0,01	30 0,01	1.309 0,63	122 0,06	1.431 0,69	4.320 2,06	5.751 2,76	10.221 4,95	450 0,22	10.671 5,17	11.530 5,50	572 0,28	12.102 5,82
9. Jg. in %	196.557	4 0,00		4 0,00	30 0,01	34 0,02	1.003 0,51	96 0,05	1.099 0,56	3.517 1,70	4.616 2,29	10.568 5,38	465 0,24	11.033 5,61	11.571 5,60	561 0,29	12.132 6,02
10. Jg. in %	167.489		2 0,00	2 0,00	33 0,02	35 0,02	131 0,08	51 0,03	182 0,11	910 0,46	1.092 0,60	3.066 1,83	869 0,52	3.935 2,35	3.197 1,63	920 0,55	4.117 2,26

zu Spalten 3 bis 5: Wiederholer, die im vorangegangenen Schuljahr in dem gleichen Jahrgang waren

zu Spalte 6: Schulformwechsler, die im vorangegangenen Schuljahr in einem niedrigeren Jahrgang waren

zu Spalte 7: Schulformwechsler, die im vorangegangenen Schuljahr in dem gleichen oder im nächstniedrigeren Jahrgang waren

(in %: gemessen am Mittelwert der Schüler des vorangegangenen Schuljahres, die im gleichen oder im nächstniedrigeren Jahrgang waren)

zu 5. - 10. Jg.: Wiederholer und Schulformwechsler, die im vorangegangenen Schuljahr in der Herkunftsschulform waren

## Übergänge in die gymnasiale Oberstufe im Schuljahr 2002/03

im Schuljahr 2001/02		Übergang zum Schuljahr 2002/03 zum/zur				
		Gymnasium	Gesamtschule	Freie Waldorfschule	Sonderschule Gy	insgesamt
Schulform/Jahrgang	Schüler					
1	2	3	3	3	3	3
<b>Hauptschule</b>						
10. Jg.	40.572					
11. Jg.		495	712			1.207
in %		1,22	1,75			2,97
<b>Realschule</b>						
10. Jg.	45.359					
11. Jg.		5.494	1.261	5	15	6.775
in %		12,11	2,78	0,01	0,03	14,94
<b>Gymnasium</b>						
10. Jg.	53.698					
11. Jg.		48.474	629	5	1	49.109
in %		90,27	1,17	0,01	0,00	91,45
<b>Gesamtschule</b>						
10. Jg.	27.860					
11. Jg.		168	9.046	4	1	9.219
in %		0,60	32,47	0,01	0,00	33,09
<b>Sonstige</b>						
10. Jg.						
11. Jg.		208	103	1.069	1	1.381
<b>insgesamt</b>						
11. Jg.		54.839	11.751	1.083	18	67.691

## Wiederholer in der gymnasiale Oberstufe im Schuljahr 2002/03

im Schuljahr 2001/02		Wiederholer			im Schuljahr 2001/02		Wiederholer		
		nicht ver- setzt	frei- willig				nicht ver- setzt	frei- willig	
Schulform/ Jahrgang	Schüler				Schulform/ Jahrgang	Schüler			
1	2	3	4	5	1	2	3	4	5
<b>Gymnasium</b>					<b>Gesamtschule</b>				
11. - 13. Jg.	152.590	4.030	730	4.760	11. - 13. Jg.	28.839	1.256	460	1.716
in %		2,64	0,48	3,12	in %		4,36	1,60	5,95
11 Jg.	54.629	1.887	81	1.968	11 Jg.	11.380	718	160	878
in %		3,45	0,15	3,60	in %		6,31	1,41	7,72
12. Jg.	50.932	1.495	452	1.947	12. Jg.	9.464	400	219	619
in %		2,94	0,89	3,82	in %		4,23	2,31	6,54
13. Jg.	47.029	648	197	845	13. Jg.	7.995	138	81	219
in %		1,38	0,42	1,80	in %		1,73	1,01	2,74

zu Spalten 3 bis 5: Wiederholer, die im vorangegangenen Schuljahr in dem gleichen Jahrgang waren

Schülerinnen und Schüler des Berufskollegs nach der Schul- und Organisationsform -Schuljahr 2002/03-

Schulform/Organisationsform	Berufskolleg insgesamt											
	Berufskolleg				Sonderschule im Berufskolleg				Schu- len	Klas- sen	Schüler	
	Schu- len	Klas- sen	Schüler	darunter weiblich	Schu- len	Klas- sen	Schüler	darunter weiblich			Schu- len	Klas- sen
1	2	3	4	5	2	3	4	5	2	3	4	5
<b>Vorklasse zum Berufsgrundschuljahr</b>	<b>129</b>	<b>322</b>	<b>6.141</b>	<b>2.499</b>	<b>11</b>	<b>47</b>	<b>426</b>	<b>96</b>	<b>140</b>	<b>369</b>	<b>6.567</b>	<b>2.595</b>
darunter												
Vollzeitunterricht	129	322	6.141	2.499	11	47	426	96	140	369	6.567	2.595
Teilzeitunterricht												
<b>Berufsgrundschuljahr</b>	<b>163</b>	<b>556</b>	<b>12.385</b>	<b>5.085</b>	<b>8</b>	<b>16</b>	<b>101</b>	<b>38</b>	<b>171</b>	<b>572</b>	<b>12.486</b>	<b>5.123</b>
darunter												
Vollzeitunterricht	163	556	12.385	5.085	8	16	101	38	171	572	12.486	5.123
Teilzeitunterricht												
<b>Berufsschule</b>	<b>284</b>	<b>18.541</b>	<b>367.072</b>	<b>150.668</b>	<b>17</b>	<b>649</b>	<b>4.781</b>	<b>1.653</b>	<b>301</b>	<b>19.190</b>	<b>371.853</b>	<b>152.321</b>
darunter												
<b>"normale" Klassen</b>	<b>273</b>	<b>13.362</b>	<b>264.072</b>	<b>107.109</b>	<b>16</b>	<b>468</b>	<b>4.280</b>	<b>1.440</b>	<b>289</b>	<b>13.830</b>	<b>268.352</b>	<b>108.549</b>
darunter												
Teilzeitunterricht	266	10.995	217.895	95.285	16	461	4.237	1.420	282	11.456	222.132	96.705
Blockunterricht	162	2.233	43.408	11.561	1	7	43	20	163	2.240	43.451	11.581
darunter												
um Stichtag im Unterricht	145	700	13.519	3.819	1	2	14	9	146	702	13.533	3.828
um Stichtag nicht im Unterricht	160	1.533	29.889	7.742	1	5	29	11	161	1.538	29.918	7.753
Teilzeit- und Blockunterricht	24	134	2.769	263					24	134	2.769	263
<b>Bezirksfachklassen</b>	<b>182</b>	<b>5.010</b>	<b>97.992</b>	<b>42.901</b>					<b>182</b>	<b>5.010</b>	<b>97.992</b>	<b>42.901</b>
darunter												
Teilzeitunterricht	167	3.599	69.094	31.828					167	3.599	69.094	31.828
Blockunterricht	106	1.382	28.357	10.917					106	1.382	28.357	10.917
darunter												
um Stichtag im Unterricht	96	458	9.342	3.544					96	458	9.342	3.544
um Stichtag nicht im Unterricht	103	924	19.015	7.373					103	924	19.015	7.373
Teilzeit- und Blockunterricht	11	30	541	156					11	30	541	156
<b>Landesfachklassen</b>	<b>21</b>	<b>277</b>	<b>5.008</b>	<b>658</b>	<b>1</b>	<b>181</b>	<b>501</b>	<b>213</b>	<b>22</b>	<b>458</b>	<b>5.509</b>	<b>871</b>
darunter												
Teilzeitunterricht	5	17	196	120					5	17	196	120
Blockunterricht	17	244	4.416	480	1	181	501	213	18	425	4.917	693
darunter												
um Stichtag im Unterricht	14	76	1.355	155	1	47	128	64	15	123	1.483	219
um Stichtag nicht im Unterricht	17	168	3.061	325	1	134	373	149	18	302	3.434	474
Teilzeit- und Blockunterricht	2	16	396	58					2	16	396	58
<b>Berufsfachschule</b>	<b>292</b>	<b>4.923</b>	<b>109.859</b>	<b>57.121</b>	<b>5</b>	<b>78</b>	<b>517</b>	<b>229</b>	<b>297</b>	<b>5.001</b>	<b>110.376</b>	<b>57.350</b>
darunter												
Vollzeitunterricht	292	4.921	109.798	57.061	5	78	517	229	297	4.999	110.315	57.290
Teilzeitunterricht	2	2	61	60					2	2	61	60
<b>Fachoberschule</b>	<b>186</b>	<b>810</b>	<b>18.904</b>	<b>11.183</b>	<b>2</b>	<b>4</b>	<b>15</b>	<b>6</b>	<b>188</b>	<b>814</b>	<b>18.919</b>	<b>11.189</b>
darunter												
Vollzeitunterricht	175	424	9.673	5.061	2	4	15	6	177	428	9.688	5.067
Teilzeitunterricht	141	386	9.231	6.122					141	386	9.231	6.122
<b>Fachschule</b>	<b>262</b>	<b>2.036</b>	<b>42.728</b>	<b>22.127</b>	<b>1</b>	<b>7</b>	<b>54</b>	<b>13</b>	<b>263</b>	<b>2.043</b>	<b>42.782</b>	<b>22.140</b>
darunter												
Vollzeitunterricht	175	1.047	22.375	15.155					175	1.047	22.375	15.155
Teilzeitunterricht	187	989	20.353	6.972	1	7	54	13	188	996	20.407	6.985
<b>Berufskolleg insgesamt</b>	<b>361</b>	<b>27.180</b>	<b>557.089</b>	<b>248.683</b>	<b>19</b>	<b>801</b>	<b>5.894</b>	<b>2.035</b>	<b>380</b>	<b>27.981</b>	<b>562.983</b>	<b>250.718</b>
darunter												
<b>Vollzeitunterricht</b>	<b>348</b>	<b>7.262</b>	<b>160.372</b>	<b>84.861</b>	<b>12</b>	<b>145</b>	<b>1.059</b>	<b>369</b>	<b>360</b>	<b>7.407</b>	<b>161.431</b>	<b>85.230</b>
<b>Teilzeitunterricht</b>	<b>311</b>	<b>19.918</b>	<b>396.717</b>	<b>163.822</b>	<b>17</b>	<b>656</b>	<b>4.835</b>	<b>1.666</b>	<b>328</b>	<b>20.574</b>	<b>401.552</b>	<b>165.488</b>

Die Anzahl der Klassen ist nicht additiv, d. h. befinden sich Schüler verschiedener Schulformen/Organisationsformen in einer Klasse, wird die Klasse auch bei jeder Schulform/Organisationsform gezählt. Gleiches gilt für die Anzahl der Schulen.



**Schülerinnen und Schüler des Berufskollegs nach der Schulform und dem Bildungsgang -Schuljahr 2002/03-**

Schulform/Bildungsgang	Berufskolleg insgesamt											
	Berufskolleg				Sonderschule im Berufskolleg				Schu- len	Klas- sen	Schüler	
	Schu- len	Klas- sen	Schüler		Schu- len	Klas- sen	Schüler				Schu- len	Klas- sen
2	3	4	5	2	3	4	5	2	3	4		
<b>Vorklasse zum Berufsgrundschuljahr</b>	<b>129</b>	<b>322</b>	<b>6.141</b>	<b>2.499</b>	<b>11</b>	<b>47</b>	<b>426</b>	<b>96</b>	<b>140</b>	<b>369</b>	<b>6.567</b>	<b>2.595</b>
<b>Berufsgrundschuljahr</b>	<b>163</b>	<b>556</b>	<b>12.385</b>	<b>5.085</b>	<b>8</b>	<b>16</b>	<b>101</b>	<b>38</b>	<b>171</b>	<b>572</b>	<b>12.486</b>	<b>5.123</b>
<b>Berufsschule</b>	<b>284</b>	<b>18.541</b>	<b>367.072</b>	<b>150.668</b>	<b>17</b>	<b>649</b>	<b>4.781</b>	<b>1.653</b>	<b>301</b>	<b>19.190</b>	<b>371.853</b>	<b>152.321</b>
darunter												
Fachklassen	266	16.724	326.511	133.525	15	526	3.631	1.280	281	17.250	330.142	134.805
Fachklassen/Fachhochschulreife	36	230	3.292	730					36	230	3.292	730
Fachklassen/erweiterte Zusatzqualifikation	27	180	2.875	814					27	180	2.875	814
Fachklassen mit erweitertem Stützunterricht	12	81	1.467	546	3	40	356	96	15	121	1.823	642
Jugendliche ohne Ausbildungsvertrag	204	1.398	30.178	12.529	12	86	794	277	216	1.484	30.972	12.806
Vorpraktikum	75	122	2.749	2.524					75	122	2.749	2.524
<b>Berufsfachschule</b>	<b>292</b>	<b>4.923</b>	<b>109.859</b>	<b>57.121</b>	<b>5</b>	<b>78</b>	<b>517</b>	<b>229</b>	<b>297</b>	<b>5.001</b>	<b>110.376</b>	<b>57.350</b>
darunter												
Berufsabschluss/FOR 2j. VZ	93	342	7.830	7.136	1	2	14	14	94	344	7.844	7.150
Berufsgrundbildung/FOR 2j. VZ	182	778	16.655	9.278	5	34	242	102	187	812	16.897	9.380
Berufsgrundbildung f. Schüler mit FOR 1j. VZ	107	198	4.101	2.245					107	198	4.101	2.245
Berufsabschluss/FOR 3j. VZ	3	11	166	79	1	3	12	12	4	14	178	91
Berufsabschluss/FHR 3j. VZ	4	27	574	83					4	27	574	83
Berufsabschluss/FHR (ohne BP) 3j. VZ	137	859	18.486	6.848					137	859	18.486	6.848
Berufsabschluss 2j. VZ f. Hochschulzugangsberechtigte	43	153	2.937	1.850					43	153	2.937	1.850
Beruf. Kenntnisse/FHR (HBFS) 2j. VZ	181	1.673	40.024	19.899	3	10	73	32	184	1.683	40.097	19.931
Beruf. Kenntnisse f. Abiturienten 1j. VZ	30	31	680	483					30	31	680	483
Berufspraktikum Erzieher 1j. VZ	9	14	246	209					9	14	246	209
Berufspraktikum Erzieher 2j. TZ	1	1	48	48					1	1	48	48
Berufsabschluss/AHR (ohne BP) 4j. VZ	48	177	3.214	1.604	1	14	101	36	49	191	3.315	1.640
Beruf. Kenntnisse/AHR 3j. VZ	117	695	14.728	7.208	2	16	75	33	119	711	14.803	7.241
Berufspraktikum bis zu 1j. VZ	6	10	157	139					6	10	157	139
Berufspraktikum Erzieher/innen 2j. TZ	1	1	13	12					1	1	13	12
<b>Fachoberschule</b>	<b>186</b>	<b>810</b>	<b>18.904</b>	<b>11.183</b>	<b>2</b>	<b>4</b>	<b>15</b>	<b>6</b>	<b>188</b>	<b>814</b>	<b>18.919</b>	<b>11.189</b>
darunter												
Fachoberschule Kl.11 1j. TZ	109	306	7.497	5.817					109	306	7.497	5.817
Fachoberschule Kl.12S 1j. VZ	111	240	5.039	3.808					111	240	5.039	3.808
Fachoberschule Kl.12B 2j. TZ	42	80	1.734	305					42	80	1.734	305
Fachoberschule Kl.12B 1j. VZ	133	215	4.310	1.080	2	4	15	6	135	219	4.325	1.086
Allg. Hochschulreife (gem. §2 Abs.3 Anlage D) 1j. VZ FO	14	14	324	173					14	14	324	173
<b>Fachschule</b>	<b>262</b>	<b>2.036</b>	<b>42.728</b>	<b>22.127</b>	<b>1</b>	<b>7</b>	<b>54</b>	<b>13</b>	<b>263</b>	<b>2.043</b>	<b>42.782</b>	<b>22.140</b>
darunter												
Fachschule 2j. VZ	77	279	5.250	1.089					77	279	5.250	1.089
Fachschule 4j. TZ	162	898	18.440	5.750	1	7	54	13	163	905	18.494	5.763
Fachschule (verkürzt) 1j. VZ	22	47	1.010	365					22	47	1.010	365
Fachschule (verkürzt) 2j. TZ	44	61	1.347	733					44	61	1.347	733
FS f. Sozialpäd./Heilerziehungspflege (Theorie) 2j. VZ	109	464	10.883	9.295					109	464	10.883	9.295
FS f. Sozialpäd./Heilerziehungspflege (Praxis) 1j. VZ	89	201	4.113	3.600					89	201	4.113	3.600
FS f. Sozialpäd./Heilerziehungspflege (Theorie) 4j. TZ	16	25	485	429					16	25	485	429
FS f. Sozialpäd./Heilerziehungspflege (Praxis) 2j. TZ	3	3	52	34					3	3	52	34
Fachschule (Sonderform) 3j. VZ	4	24	519	279					4	24	519	279
Berufspraktikum f. Erzieher/innen (FS) 1j. VZ	13	32	600	527					13	32	600	527
Berufspraktikum f. Erzieher/innen (FS) 2j. TZ	2	2	29	26					2	2	29	26
<b>Berufskolleg Insgesamt</b>	<b>361</b>	<b>27.180</b>	<b>557.089</b>	<b>248.683</b>	<b>19</b>	<b>801</b>	<b>5.894</b>	<b>2.035</b>	<b>380</b>	<b>27.981</b>	<b>562.983</b>	<b>250.718</b>

Die Anzahl der Klassen ist nicht additiv, d. h. befinden sich Schüler verschiedener Schulformen/Bildungsgänge in einer Klasse, wird die Klasse auch bei jeder Schulform/Bildungsgang gezählt. Gleiches gilt für die Anzahl der Schulen.



**Schülerinnen und Schüler des Berufskollegs nach der Schulform, dem Bildungsgang und dem Berufsfeld  
-Schuljahr 2002/03-**

Schulform/Bildungsgang/Berufsfeld	Berufskolleg insgesamt												
	Berufskolleg				Sonderschule im Berufskolleg				Schüler	Klassen	Schüler	Klassen	Schüler
	Schulen	Klassen	Schüler	darunter weiblich	Schulen	Klassen	Schüler	darunter weiblich					
									2	3	4	5	2
<b>Vorklasse zum Berufsgrundschuljahr</b>	<b>129</b>	<b>322</b>	<b>6.141</b>	<b>2.499</b>	<b>11</b>	<b>47</b>	<b>426</b>	<b>96</b>	<b>140</b>	<b>369</b>	<b>6.567</b>	<b>2.595</b>	
darunter													
Agrarwirtschaft	3	6	87	20	4	6	41	6	7	12	128	26	
Ernährung- und Hauswirtschaft	66	107	1.913	1.577	4	6	43	14	70	113	1.956	1.591	
Farbtechnik und Raumgestaltung	8	10	110	45	4	5	42	14	12	15	152	59	
Neuer Bildungsgang (noch ohne Schlüssel)	9	13	188	80					9	13	188	80	
Körperpflege	9	13	206	168	1	1	14		10	14	220	168	
Sozial- und Gesundheitswesen	8	10	211	171					8	10	211	171	
Bautechnik	4	7	103	11	1	1	7	1	5	8	110	12	
Drucktechnik					1	1	7	6	1	1	7	6	
Elektrotechnik	7	9	170	20	1	2	15		8	11	185	20	
Holztechnik	26	37	511	50	7	11	70	8	33	48	581	58	
Metalltechnik	71	130	2.456	211	6	12	87	9	77	142	2.543	220	
Textil- und Bekleidungstechnik	7	10	115	97	3	3	22	9	10	13	137	106	
Wirtschaft und Verwaltung	3	3	55	42	4	7	78	29	7	10	133	71	
Neuer Bildungsgang (noch ohne Schlüssel)	1	1	16	7					1	1	16	7	
<b>Berufsgrundschuljahr</b>	<b>163</b>	<b>556</b>	<b>12.385</b>	<b>5.085</b>	<b>8</b>	<b>16</b>	<b>101</b>	<b>38</b>	<b>171</b>	<b>572</b>	<b>12.486</b>	<b>5.123</b>	
darunter													
Agrarwirtschaft					1	1	1		1	1	1		
Ernährung- und Hauswirtschaft	80	123	2.786	2.222	2	2	7	6	82	125	2.793	2.228	
Farbtechnik und Raumgestaltung	20	27	566	249					20	27	566	249	
Körperpflege	23	25	530	524					23	25	530	524	
Sozial- und Gesundheitswesen	21	29	702	621	1	1	3	2	22	30	705	623	
Bautechnik	2	2	30	2					2	2	30	2	
Physik, Chemie, Biologie	2	2	52	16					2	2	52	16	
Drucktechnik	2	4	82	8					2	4	82	8	
Elektrotechnik	54	66	1.463	24					54	66	1.463	24	
Holztechnik	46	53	1.027	66	2	2	9	1	48	55	1.036	67	
Informations- und Telekommunikationstechnik	1	1	20	1					1	1	20	1	
Metalltechnik	79	131	2.803	65	5	6	23		84	137	2.826	65	
Textil- und Bekleidungstechnik	11	13	250	214					11	13	250	214	
Verkehrstechnik					1	4	39	18	1	4	39	18	
Wirtschaft und Verwaltung	36	94	2.074	1.073	2	2	19	11	38	96	2.093	1.084	
<b>Berufsschule</b>	<b>284</b>	<b>18.541</b>	<b>367.072</b>	<b>150.668</b>	<b>17</b>	<b>649</b>	<b>4.781</b>	<b>1.653</b>	<b>301</b>	<b>19.190</b>	<b>371.853</b>	<b>152.321</b>	
darunter													
<b>Fachklassen</b>	<b>266</b>	<b>16.724</b>	<b>326.511</b>	<b>133.525</b>	<b>15</b>	<b>526</b>	<b>3.631</b>	<b>1.280</b>	<b>281</b>	<b>17.250</b>	<b>330.142</b>	<b>134.805</b>	
darunter													
Agrarwirtschaft	35	324	5.778	1.550	13	69	607	328	48	393	6.385	1.878	
Ernährung- und Hauswirtschaft	78	1.143	22.580	13.238	11	70	416	166	89	1.213	22.996	13.404	
Farbtechnik und Raumgestaltung	67	536	10.277	1.684	10	43	333	43	77	579	10.610	1.727	
Neuer Bildungsgang (noch ohne Schlüssel)	229	4.645	89.356	52.887	8	91	376	160	237	4.736	89.732	53.047	
Körperpflege	76	435	9.442	8.832	5	14	137	132	81	449	9.579	8.964	
Bautechnik	65	708	12.842	1.046	6	17	85	16	71	725	12.927	1.062	
Physik, Chemie, Biologie	29	242	4.386	1.250	2	9	9	3	31	251	4.395	1.253	
Drucktechnik	16	82	1.379	188	3	18	61	25	19	100	1.440	213	
Elektrotechnik	91	1.007	18.098	328	4	20	99	6	95	1.027	18.197	334	
Holztechnik	74	427	7.749	523	9	29	275	10	83	456	8.024	533	
Metalltechnik	114	3.153	58.799	1.607	11	95	571	38	125	3.248	59.370	1.645	
Textil- und Bekleidungstechnik	17	52	745	723	6	12	54	49	23	64	799	772	
Wirtschaft und Verwaltung	142	4.214	85.080	49.669	10	73	608	304	152	4.287	85.688	49.973	
<b>Fachklassen/Fachhochschulreife</b>	<b>36</b>	<b>230</b>	<b>3.292</b>	<b>730</b>					<b>36</b>	<b>230</b>	<b>3.292</b>	<b>730</b>	
darunter													
Ernährung- und Hauswirtschaft	1	3	14	10					1	3	14	10	
Neuer Bildungsgang (noch ohne Schlüssel)	14	56	743	462					14	56	743	462	
Körperpflege	1	1	1						1	1	1		
Bautechnik	2	4	59	4					2	4	59	4	
Physik, Chemie, Biologie	1	7	74	11					1	7	74	11	
Elektrotechnik	13	82	1.393	26					13	82	1.393	26	
Metalltechnik	16	59	679	37					16	59	679	37	
Wirtschaft und Verwaltung	6	18	329	180					6	18	329	180	

**Schülerinnen und Schüler des Berufskollegs nach der Schulform, dem Bildungsgang und dem Berufsfeld  
-Schuljahr 2002/03-**

Schulform/Bildungsgang/Berufsfeld	Berufskolleg insgesamt											
	Berufskolleg				Sonderschule im Berufskolleg				Schüler	Klassen	Schüler	darunter weiblich
	Schulen	Klassen	Schüler		Schulen	Klassen	Schüler					
			4	5			4	5				
1	2	3	4	5	2	3	4	5	2	3	4	5
<b>Fachklassen/erweiterte Zusatzqualifikation</b>	<b>27</b>	<b>180</b>	<b>2.875</b>	<b>814</b>					<b>27</b>	<b>180</b>	<b>2.875</b>	<b>814</b>
darunter												
Ernährung- und Hauswirtschaft	2	7	42	24					2	7	42	24
Farbtechnik und Raumgestaltung	2	4	10	9					2	4	10	9
Neuer Bildungsgang (noch ohne Schlüssel)	16	73	1.165	584					16	73	1.165	584
Körperpflege	1	2	7	5					1	2	7	5
Bautechnik	2	2	11	2					2	2	11	2
Physik, Chemie, Biologie	1	1	4						1	1	4	
Elektrotechnik	6	37	636	5					6	37	636	5
Holztechnik	4	12	63	15					4	12	63	15
Metalltechnik	8	48	657	40					8	48	657	40
Textil- und Bekleidungstechnik	1	2	3	3					1	2	3	3
Wirtschaft und Verwaltung	5	15	277	127					5	15	277	127
<b>Fachklassen mit erweitertem Stützunterricht</b>	<b>12</b>	<b>81</b>	<b>1.467</b>	<b>546</b>	<b>3</b>	<b>40</b>	<b>356</b>	<b>96</b>	<b>15</b>	<b>121</b>	<b>1.823</b>	<b>642</b>
darunter												
Agrarwirtschaft	2	4	86	73	2	10	100	54	4	14	186	127
Ernährung- und Hauswirtschaft	1	1	15	15	2	8	46	10	3	9	61	25
Farbtechnik und Raumgestaltung	1	4	15	1	2	4	32	6	3	8	47	7
Neuer Bildungsgang (noch ohne Schlüssel)	2	6	127	111	1	1	2		3	7	129	111
Körperpflege	1	3	61	52					1	3	61	52
Bautechnik					2	6	19		2	6	19	
Physik, Chemie, Biologie	2	25	460	106	1	2	6		3	27	466	106
Elektrotechnik	3	13	223	12					3	13	223	12
Holztechnik	1	3	34		2	7	58	5	3	10	92	5
Metalltechnik	3	11	162	19	2	8	56	1	5	19	218	20
Textil- und Bekleidungstechnik	1	1	10	9	1	2	5	3	2	3	15	12
Wirtschaft und Verwaltung	4	13	274	148	2	7	32	17	6	20	306	165
<b>Jugendliche ohne Ausbildungsvertrag</b>	<b>204</b>	<b>1.398</b>	<b>30.178</b>	<b>12.529</b>	<b>12</b>	<b>86</b>	<b>794</b>	<b>277</b>	<b>216</b>	<b>1.484</b>	<b>30.972</b>	<b>12.806</b>
darunter												
Agrarwirtschaft	17	36	468	140	3	8	47	15	20	44	515	155
Ernährung- und Hauswirtschaft	95	339	8.169	6.693	10	20	165	89	105	359	8.334	6.782
Farbtechnik und Raumgestaltung	26	62	961	186	3	7	70	21	29	69	1.031	207
Körperpflege	16	26	438	385	1	1	1		17	27	439	385
Sozial- und Gesundheitswesen	18	39	732	572	1	1	7	4	19	40	739	576
Bautechnik	23	64	1.107	178	5	7	35	9	28	71	1.142	187
Physik, Chemie, Biologie	2	2	37	5	2	2	9	2	4	4	46	7
Drucktechnik	3	3	21	6	1	1	4	1	4	4	25	7
Elektrotechnik	20	46	968	84	2	3	26	8	22	49	994	92
Holztechnik	45	106	1.757	330	6	12	80	20	51	118	1.837	350
Informations- und Telekommunikationstechnik	4	5	69	13					4	5	69	13
Medien/Medientechnologie	1	1	17	7					1	1	17	7
Metalltechnik	106	586	11.943	1.816	10	22	195	39	116	608	12.138	1.855
Medizintechnik	2	4	51	41					2	4	51	41
Textil- und Bekleidungstechnik	16	36	699	479	2	2	19	11	18	38	718	490
Wirtschaft und Verwaltung	62	137	2.741	1.594	7	19	136	58	69	156	2.877	1.652
<b>Vorpraktikum</b>	<b>75</b>	<b>122</b>	<b>2.749</b>	<b>2.524</b>					<b>75</b>	<b>122</b>	<b>2.749</b>	<b>2.524</b>
darunter												
Ernährung- und Hauswirtschaft	3	3	27	26					3	3	27	26
Sozial- und Gesundheitswesen	75	120	2.722	2.498					75	120	2.722	2.498
<b>Berufsfachschule</b>	<b>292</b>	<b>4.922</b>	<b>109.836</b>	<b>57.098</b>	<b>5</b>	<b>78</b>	<b>517</b>	<b>229</b>	<b>297</b>	<b>5.000</b>	<b>110.353</b>	<b>57.327</b>
darunter												
<b>Berufsabschluss/FOR 2j. VZ</b>	<b>93</b>	<b>342</b>	<b>7.830</b>	<b>7.136</b>	<b>1</b>	<b>2</b>	<b>14</b>	<b>14</b>	<b>94</b>	<b>344</b>	<b>7.844</b>	<b>7.150</b>
darunter												
Sozial- und Gesundheitswesen	93	342	7.830	7.136	1	2	14	14	94	344	7.844	7.150
<b>Berufgrundbildung/FOR 2j. VZ</b>	<b>182</b>	<b>778</b>	<b>16.655</b>	<b>9.278</b>	<b>5</b>	<b>34</b>	<b>242</b>	<b>102</b>	<b>187</b>	<b>812</b>	<b>16.897</b>	<b>9.380</b>
darunter												
Agrarwirtschaft					1	2	2		1	2	2	
Ernährung- und Hauswirtschaft	51	105	2.015	1.693	1	1	6	6	52	106	2.021	1.699
Farbtechnik und Raumgestaltung	2	6	122	67					2	6	122	67
Körperpflege	1	2	44	44					1	2	44	44
Sozial- und Gesundheitswesen	49	124	2.577	2.271	1	1	1	1	50	125	2.578	2.272
Bautechnik					1	1	3	1	1	1	3	1
Physik, Chemie, Biologie	1	2	12	3					1	2	12	3
Drucktechnik					1	3	26	13	1	3	26	13
Elektrotechnik	21	43	790	21	1	2	5		22	45	795	21

**Schülerinnen und Schüler des Berufskollegs nach der Schulform, dem Bildungsgang und dem Berufsfeld  
-Schuljahr 2002/03-**

Schulform/Bildungsgang/Berufsfeld	Berufskolleg insgesamt											
	Berufskolleg				Sonderschule im Berufskolleg				Schüler	Klassen	Schüler	darunter weiblich
	Schulen	Klassen	Schüler		Schulen	Klassen	Schüler					
			4	5			4	5				
1	2	3	4	5	2	3	4	5	2	3	4	5
Holztechnik	3	6	99	11	1	2	6	2	4	8	105	13
Metalltechnik	25	43	791	13	1	2	10	1	26	45	801	14
Medizintechnik	1	2	43	16					1	2	43	16
Textil- und Bekleidungstechnik	1	1	18	1					1	1	18	1
Wirtschaft und Verwaltung	113	464	10.144	5.138	5	20	183	78	118	484	10.327	5.216
<b>Berufsgrundbildung f. Schüler mit FOR 1j. VZ</b>	<b>107</b>	<b>198</b>	<b>4.101</b>	<b>2.245</b>					<b>107</b>	<b>198</b>	<b>4.101</b>	<b>2.245</b>
darunter												
Ernährung- und Hauswirtschaft	26	28	454	406					26	28	454	406
Sozial- und Gesundheitswesen	34	40	795	716					34	40	795	716
Elektrotechnik	6	7	151	5					6	7	151	5
Informations- und Telekommunikationstechnik	25	31	679	66					25	31	679	66
Medien/Medientechnologie	4	5	111	66					4	5	111	66
Metalltechnik	1	1	25						1	1	25	
Medizintechnik	1	3	74	36					1	3	74	36
Verkehrstechnik	1	1	17	8					1	1	17	8
Wirtschaft und Verwaltung	37	83	1.795	942					37	83	1.795	942
<b>Berufsabschluss/FOR 3j. VZ</b>	<b>3</b>	<b>11</b>	<b>166</b>	<b>79</b>	<b>1</b>	<b>3</b>	<b>12</b>	<b>12</b>	<b>4</b>	<b>14</b>	<b>178</b>	<b>91</b>
darunter												
Farbtechnik und Raumgestaltung	1	5	60	44					1	5	60	44
Bautechnik	1	4	18	13					1	4	18	13
Informations- und Telekommunikationstechnik	1	3	36	1					1	3	36	1
Metalltechnik	1	3	25						1	3	25	
Textil- und Bekleidungstechnik					1	3	12	12	1	3	12	12
Neuer Bildungsgang (noch ohne Schlüssel)	1	1	27	21					1	1	27	21
<b>Berufsabschluss/FHR 3j. VZ</b>	<b>4</b>	<b>27</b>	<b>574</b>	<b>83</b>					<b>4</b>	<b>27</b>	<b>574</b>	<b>83</b>
darunter												
Informations- und Telekommunikationstechnik	3	20	413	9					3	20	413	9
Metalltechnik	1	4	84	2					1	4	84	2
Neuer Bildungsgang (noch ohne Schlüssel)	1	3	77	72					1	3	77	72
<b>Berufsabschluss/FHR (ohne BP) 3j. VZ</b>	<b>137</b>	<b>859</b>	<b>18.486</b>	<b>6.848</b>					<b>137</b>	<b>859</b>	<b>18.486</b>	<b>6.848</b>
darunter												
Ernährung- und Hauswirtschaft	2	4	77	53					2	4	77	53
Gestaltung	25	120	2.764	1.909					25	120	2.764	1.909
Neuer Bildungsgang (noch ohne Schlüssel)	49	284	6.354	301					49	284	6.354	301
Körperpflege	7	25	552	549					7	25	552	549
Sozial- und Gesundheitswesen	16	53	1.093	970					16	53	1.093	970
Bau- und Holztechnik	7	19	416	107					7	19	416	107
Physik, Chemie, Biologie	23	81	1.630	641					23	81	1.630	641
Elektrotechnik	18	58	1.055	29					18	58	1.055	29
Maschinenbau	10	31	602	27					10	31	602	27
Metalltechnik	4	10	170	6					4	10	170	6
Textil- und Bekleidungstechnik	9	31	685	663					9	31	685	663
Wirtschaft und Verwaltung	38	147	3.088	1.593					38	147	3.088	1.593
<b>Berufsabschluss 2j. VZ f. Hochschulzugangsberechtig</b>	<b>43</b>	<b>153</b>	<b>2.937</b>	<b>1.850</b>					<b>43</b>	<b>153</b>	<b>2.937</b>	<b>1.850</b>
darunter												
Ernährung- und Hauswirtschaft	1	3	10	8					1	3	10	8
Gestaltung	13	32	614	460					13	32	614	460
Neuer Bildungsgang (noch ohne Schlüssel)	6	38	810	214					6	38	810	214
Bau- und Holztechnik	1	2	2	1					1	2	2	1
Physik, Chemie, Biologie	8	28	480	260					8	28	480	260
Metalltechnik	1	1	4	1					1	1	4	1
Textil- und Bekleidungstechnik	2	6	130	101					2	6	130	101
Wirtschaft und Verwaltung	15	43	887	805					15	43	887	805
<b>Berufl. Kenntnisse/FHR (HBFS) 2j. VZ</b>	<b>181</b>	<b>1.673</b>	<b>40.024</b>	<b>19.899</b>	<b>3</b>	<b>10</b>	<b>73</b>	<b>32</b>	<b>184</b>	<b>1.683</b>	<b>40.097</b>	<b>19.931</b>
darunter												
Agrarwirtschaft												
Agrarwirtschaft	3	4	61	31					3	4	61	31
Ernährung- und Hauswirtschaft	8	13	220	189					8	13	220	189
Gestaltung	1	3	56	36					1	3	56	36
Sozial- und Gesundheitswesen	31	74	1.731	1.428					31	74	1.731	1.428
Bau- und Holztechnik	9	15	262	55					9	15	262	55
Physik, Chemie, Biologie	2	3	57	35					2	3	57	35
Drucktechnik	2	3	81	42					2	3	81	42
Elektrotechnik	23	57	1.274	55					23	57	1.274	55
Metalltechnik	24	56	1.148	51	1	2	7	3	25	58	1.155	54
Textil- und Bekleidungstechnik	1	1	22	20					1	1	22	20
Wirtschaft und Verwaltung	135	1.451	35.112	17.957	3	8	66	29	138	1.459	35.178	17.986

**Schülerinnen und Schüler des Berufskollegs nach der Schulform, dem Bildungsgang und dem Berufsfeld  
-Schuljahr 2002/03-**

Schulform/Bildungsgang/Berufsfeld	Berufskolleg insgesamt												
	Berufskolleg				Sonderschule im Berufskolleg				Schüler	Klas- sen	Schüler	darunter weiblich	
	Schu- len	Klas- sen	Schüler	darunter weiblich	Schu- len	Klas- sen	Schüler	darunter weiblich					
	2	3	4	5	2	3	4	5	2	3	4	5	
<b>Berufk. Kenntnisse f. Abiturienten 1j. VZ</b>	<b>30</b>	<b>31</b>	<b>680</b>	<b>483</b>						<b>30</b>	<b>31</b>	<b>680</b>	<b>483</b>
darunter													
Wirtschaft und Verwaltung	30	31	680	483						30	31	680	483
<b>Berufspraktikum Erzieher 1j. VZ</b>	<b>9</b>	<b>14</b>	<b>246</b>	<b>209</b>						<b>9</b>	<b>14</b>	<b>246</b>	<b>209</b>
darunter													
Sozial- und Gesundheitswesen	9	14	246	209						9	14	246	209
<b>Berufspraktikum Erzieher 2j. TZ</b>	<b>1</b>	<b>1</b>	<b>48</b>	<b>48</b>						<b>1</b>	<b>1</b>	<b>48</b>	<b>48</b>
darunter													
Sozial- und Gesundheitswesen	1	1	48	48						1	1	48	48
<b>Berufsabschluss/AHR (ohne BP) 4j. VZ</b>	<b>48</b>	<b>177</b>	<b>3.214</b>	<b>1.604</b>	<b>1</b>	<b>14</b>	<b>101</b>	<b>36</b>		<b>49</b>	<b>191</b>	<b>3.315</b>	<b>1.640</b>
darunter													
Kunst	2	10	230	164						2	10	230	164
Erziehung und Soziales	23	59	1.192	1.033	1	3	21	7		24	62	1.213	1.040
Bautechnik	1	1	14	14						1	1	14	14
Elektrotechnik	8	35	658	31						8	35	658	31
Informatik	5	8	163	10						5	8	163	10
Maschinenbau	3	8	102	10						3	8	102	10
Naturwiss./Informationstechn. Assistent	4	17	261	145	1	8	50	16		5	25	311	161
Wirtschaftswissenschaften	11	40	594	197	1	3	30	13		12	43	624	210
<b>Berufk. Kenntnisse/AHR 3j. VZ</b>	<b>117</b>	<b>695</b>	<b>14.728</b>	<b>7.208</b>	<b>2</b>	<b>16</b>	<b>75</b>	<b>33</b>		<b>119</b>	<b>711</b>	<b>14.803</b>	<b>7.241</b>
darunter													
Erziehungswissenschaft	3	10	192	176						3	10	192	176
Kunst	4	10	219	185						4	10	219	185
Sprache und Literatur	1	3	55	39						1	3	55	39
Erziehung und Soziales	21	64	1.387	1.058	1	7	31	16		22	71	1.418	1.074
Bautechnik	10	30	297	66						10	30	297	66
Physik, Chemie, Biologie	1	2	11	2						1	2	11	2
Elektrotechnik	17	56	835	39						17	56	835	39
Maschinenbau	13	39	414	42						13	39	414	42
Mathematik/Philosophie	10	35	657	92						10	35	657	92
Naturwiss./Informationstechn. Assistent	4	9	84	21						4	9	84	21
Wirtschaftswissenschaften	83	505	10.577	5.488	2	9	44	17		85	514	10.621	5.505
<b>Berufspraktikum bis zu 1j. VZ</b>	<b>6</b>	<b>10</b>	<b>157</b>	<b>139</b>						<b>6</b>	<b>10</b>	<b>157</b>	<b>139</b>
darunter													
Erziehung und Soziales	6	8	148	135						6	8	148	135
Naturwiss./Informationstechn. Assistent	1	2	9	4						1	2	9	4
<b>Berufspraktikum Erzieher/innen 2j. TZ</b>	<b>1</b>	<b>1</b>	<b>13</b>	<b>12</b>						<b>1</b>	<b>1</b>	<b>13</b>	<b>12</b>
darunter													
Erziehung und Soziales	1	1	13	12						1	1	13	12
<b>Fachoberschule</b>	<b>186</b>	<b>810</b>	<b>18.904</b>	<b>11.183</b>	<b>2</b>	<b>4</b>	<b>15</b>	<b>6</b>		<b>188</b>	<b>814</b>	<b>18.919</b>	<b>11.189</b>
darunter													
<b>Fachoberschule KI.11 1j. TZ</b>	<b>109</b>	<b>306</b>	<b>7.497</b>	<b>5.817</b>						<b>109</b>	<b>306</b>	<b>7.497</b>	<b>5.817</b>
darunter													
Agrarwirtschaft	4	4	93	14						4	4	93	14
Ernährung- und Hauswirtschaft	11	12	164	153						11	12	164	153
Gestaltung	25	51	1.185	872						25	51	1.185	872
Sozial- und Gesundheitswesen	80	213	5.433	4.678						80	213	5.433	4.678
Bau- und Holztechnik	9	9	133	33						9	9	133	33
Physik, Chemie, Biologie	2	2	10	4						2	2	10	4
Elektrotechnik	10	16	314	23						10	16	314	23
Metalltechnik	7	7	111	6						7	7	111	6
Verkehrstechnik	1	1	1							1	1	1	
Wirtschaft und Verwaltung	1	2	53	34						1	2	53	34
<b>Fachoberschule KI.12S 1j. VZ</b>	<b>111</b>	<b>240</b>	<b>5.039</b>	<b>3.808</b>						<b>111</b>	<b>240</b>	<b>5.039</b>	<b>3.808</b>
darunter													
Agrarwirtschaft	4	4	55	12						4	4	55	12
Ernährung- und Hauswirtschaft	9	11	146	113						9	11	146	113
Gestaltung	23	42	943	664						23	42	943	664
Sozial- und Gesundheitswesen	76	154	3.380	2.942						76	154	3.380	2.942
Bau- und Holztechnik	15	18	137	31						15	18	137	31
Physik, Chemie, Biologie	2	2	4	1						2	2	4	1
Elektrotechnik	12	12	220	7						12	12	220	7
Metalltechnik	9	9	72	4						9	9	72	4
Wirtschaft und Verwaltung	3	4	82	34						3	4	82	34

**Schülerinnen und Schüler des Berufskollegs nach der Schulform, dem Bildungsgang und dem Berufsfeld  
-Schuljahr 2002/03-**

Schulform/Bildungsgang/Berufsfeld	Berufskolleg insgesamt											
	Berufskolleg				Sonderschule im Berufskolleg							
	Schu- len	Klas- sen	Schüler		Schu- len	Klas- sen	Schüler		Schu- len	Klas- sen	Schüler	
			darunter weiblich				darunter weiblich				darunter weiblich	
1	2	3	4	5	2	3	4	5	2	3	4	5
<b>Fachoberschule KI.12B 2j. TZ</b>	<b>42</b>	<b>80</b>	<b>1.734</b>	<b>305</b>					<b>42</b>	<b>80</b>	<b>1.734</b>	<b>305</b>
darunter												
Sozial- und Gesundheitswesen	1	1	11	11					1	1	11	11
Bau- und Holztechnik	5	7	35	5					5	7	35	5
Physik, Chemie, Biologie	4	8	66	16					4	8	66	16
Elektrotechnik	24	43	513	16					24	43	513	16
Metalltechnik	27	46	713	40					27	46	713	40
Verkehrstechnik	1	2	37	17					1	2	37	17
Wirtschaft und Verwaltung	9	17	359	200					9	17	359	200
<b>Fachoberschule KI.12B 1j. VZ</b>	<b>133</b>	<b>215</b>	<b>4.310</b>	<b>1.080</b>	<b>2</b>	<b>4</b>	<b>15</b>	<b>6</b>	<b>135</b>	<b>219</b>	<b>4.325</b>	<b>1.086</b>
darunter												
Agrarwirtschaft	6	6	102	24					6	6	102	24
Ernährung- und Hauswirtschaft	7	7	69	41					7	7	69	41
Gestaltung	22	27	350	207					22	27	350	207
Sozial- und Gesundheitswesen	33	39	477	416	1	1	3	3	34	40	480	419
Bau- und Holztechnik	42	49	743	85					42	49	743	85
Physik, Chemie, Biologie	8	9	71	13					8	9	71	13
Elektrotechnik	49	55	690	9	1	1	1		50	56	691	9
Metalltechnik	56	67	1.243	36	1	1	9	2	57	68	1.252	38
Verkehrstechnik	1	1	4	2					1	1	4	2
Wirtschaft und Verwaltung	20	25	561	247	1	1	2	1	21	26	563	248
<b>Allg. HR (gem. §2 Abs.3 Anl. D) 1j. VZ FOS13</b>	<b>14</b>	<b>14</b>	<b>324</b>	<b>173</b>					<b>14</b>	<b>14</b>	<b>324</b>	<b>173</b>
darunter												
Gestaltung	3	3	69	45					3	3	69	45
Sozial- und Gesundheitswesen	1	1	11	11					1	1	11	11
Physik, Chemie, Biologie	1	1	23	10					1	1	23	10
Elektrotechnik	3	3	41						3	3	41	
Metalltechnik	1	1	2						1	1	2	
Wirtschaft und Verwaltung	7	7	178	107					7	7	178	107
<b>Fachschule</b>	<b>262</b>	<b>2.036</b>	<b>42.728</b>	<b>22.127</b>	<b>1</b>	<b>7</b>	<b>54</b>	<b>13</b>	<b>263</b>	<b>2.043</b>	<b>42.782</b>	<b>22.140</b>
darunter												
<b>Fachschule 2j. VZ</b>	<b>77</b>	<b>279</b>	<b>5.250</b>	<b>1.089</b>					<b>77</b>	<b>279</b>	<b>5.250</b>	<b>1.089</b>
darunter												
Agrarwirtschaft	3	11	164	23					3	11	164	23
Ernährung- und Hauswirtschaft	5	6	78	54					5	6	78	54
Gestaltung	1	1	17	13					1	1	17	13
Sozial- und Gesundheitswesen	13	22	407	379					13	22	407	379
Technik	51	193	3.612	188					51	193	3.612	188
Wirtschaft und Verwaltung	9	46	972	432					9	46	972	432
<b>Fachschule 4j. TZ</b>	<b>162</b>	<b>898</b>	<b>18.440</b>	<b>5.750</b>	<b>1</b>	<b>7</b>	<b>54</b>	<b>13</b>	<b>163</b>	<b>905</b>	<b>18.494</b>	<b>5.763</b>
darunter												
Ernährung- und Hauswirtschaft	20	32	446	417					20	32	446	417
Sozial- und Gesundheitswesen	14	27	557	512					14	27	557	512
Technik	80	502	10.115	808	1	4	36	2	81	506	10.151	810
Wirtschaft und Verwaltung	65	337	7.322	4.013	1	3	18	11	66	340	7.340	4.024
<b>Fachschule (verkürzt) 1j. VZ</b>	<b>22</b>	<b>47</b>	<b>1.010</b>	<b>365</b>					<b>22</b>	<b>47</b>	<b>1.010</b>	<b>365</b>
darunter												
Agrarwirtschaft	10	29	578	71					10	29	578	71
Motopädie	2	5	131	127					2	5	131	127
Sozial- und Gesundheitswesen	6	6	134	111					6	6	134	111
Technik	1	1	19	2					1	1	19	2
Wirtschaft und Verwaltung	3	6	148	54					3	6	148	54
<b>Fachschule (verkürzt) 2j. TZ</b>	<b>44</b>	<b>61</b>	<b>1.347</b>	<b>733</b>					<b>44</b>	<b>61</b>	<b>1.347</b>	<b>733</b>
darunter												
Agrarwirtschaft	1	2	62	5					1	2	62	5
Ernährung- und Hauswirtschaft	1	1	15	15					1	1	15	15
Motopädie	6	12	260	243					6	12	260	243
Sozial- und Gesundheitswesen	19	24	536	434					19	24	536	434
Technik	2	2	31						2	2	31	
Wirtschaft und Verwaltung	16	20	443	36					16	20	443	36
<b>FS f. Sozialpäd./Heilerz. (Theorie) 2j. VZ</b>	<b>109</b>	<b>464</b>	<b>10.883</b>	<b>9.295</b>					<b>109</b>	<b>464</b>	<b>10.883</b>	<b>9.295</b>
darunter												
Sozial- und Gesundheitswesen	109	464	10.883	9.295					109	464	10.883	9.295

**Schülerinnen und Schüler des Berufskollegs nach der Schulform, dem Bildungsgang und dem Berufsfeld  
-Schuljahr 2002/03-**

Schulform/Bildungsgang/Berufsfeld	Berufskolleg insgesamt											
	Berufskolleg				Sonderschule im Berufskolleg							
	Schu- len	Klas- sen	Schüler		Schu- len	Klas- sen	Schüler		Schu- len	Klas- sen	Schüler	
1	2	3	4	5	2	3	4	5	2	3	4	5
				darunter weiblich				darunter weiblich				darunter weiblich
<b>FS f. Sozialpäd./Heilerz. (Praxis) 1j. VZ</b>	<b>89</b>	<b>201</b>	<b>4.113</b>	<b>3.600</b>					<b>89</b>	<b>201</b>	<b>4.113</b>	<b>3.600</b>
darunter												
Sozial- und Gesundheitswesen	89	201	4.113	3.600					89	201	4.113	3.600
<b>FS f. Sozialpäd./Heilerz. (Theorie) 4j. TZ</b>	<b>16</b>	<b>25</b>	<b>485</b>	<b>429</b>					<b>16</b>	<b>25</b>	<b>485</b>	<b>429</b>
darunter												
Sozial- und Gesundheitswesen	16	25	485	429					16	25	485	429
<b>FS f. Sozialpäd./Heilerz. (Praxis) 2j. TZ</b>	<b>3</b>	<b>3</b>	<b>52</b>	<b>34</b>					<b>3</b>	<b>3</b>	<b>52</b>	<b>34</b>
darunter												
Sozial- und Gesundheitswesen	3	3	52	34					3	3	52	34
<b>Fachschule (Sonderform) 3j. VZ</b>	<b>4</b>	<b>24</b>	<b>519</b>	<b>279</b>					<b>4</b>	<b>24</b>	<b>519</b>	<b>279</b>
darunter												
Mode	1	4	76	74					1	4	76	74
Sozial- und Gesundheitswesen	1	6	137	91					1	6	137	91
Augenoptik	1	10	206	114					1	10	206	114
Informatik	1	4	100						1	4	100	
<b>Berufspraktikum f. Erzieher/innen (FS) 1j. VZ</b>	<b>13</b>	<b>32</b>	<b>600</b>	<b>527</b>					<b>13</b>	<b>32</b>	<b>600</b>	<b>527</b>
darunter												
Sozial- und Gesundheitswesen	13	32	600	527					13	32	600	527
<b>Berufspraktikum f. Erzieher/innen (FS) 2j. TZ</b>	<b>2</b>	<b>2</b>	<b>29</b>	<b>26</b>					<b>2</b>	<b>2</b>	<b>29</b>	<b>26</b>
darunter												
Sozial- und Gesundheitswesen	2	2	29	26					2	2	29	26
<b>Berufskolleg Insgesamt</b>	<b>361</b>	<b>27.180</b>	<b>557.089</b>	<b>248.683</b>	<b>19</b>	<b>801</b>	<b>5.894</b>	<b>2.035</b>	<b>380</b>	<b>27.981</b>	<b>562.983</b>	<b>250.718</b>

Die Anzahl der Klassen ist nicht additiv, d. h. befinden sich Schüler verschiedener Schulformen/Bildungsgänge/Berufsfelder in einer Klasse wird die Klasse auch bei jeder Schulform/Bildungsgang/Berufsfeld gezählt. Gleiches gilt für die Anzahl der Schulen.

Fachklassen im dualen System (Berufsschule) im Schuljahr 2002/03 -alphabetisch-

Fachklasse	Berufskolleg insgesamt											
	Berufskolleg				Sonderschule im Berufskolleg				Schu- len	Klas- sen	Schüler	
	Schu- len	Klas- sen	Schüler	darunter weiblich	Schu- len	Klas- sen	Schüler	darunter weiblich			Schu- len	Klas- sen
1	2	3	4	5	2	3	4	5	2	3	4	5
<b>Fachklassen im dualen System</b>	<b>266</b>	<b>17.093</b>	<b>334.145</b>	<b>135.615</b>	<b>17</b>	<b>565</b>	<b>3.981</b>	<b>1.376</b>	<b>283</b>	<b>17.658</b>	<b>338.126</b>	<b>136.991</b>
darunter												
Anlagenmechaniker - Apparatechnik	19	43	251	1					19	43	251	1
Anlagenmechaniker - Schweißtechnik	9	21	149						9	21	149	
Anlagenmechaniker - Versorgungstechnik	24	69	547	9					24	69	547	9
Arzthelfer	61	552	11.785	11.705	1	1	1	1	62	553	11.786	11.706
Asphaltbauer	2	4	25	1					2	4	25	1
Aufbereitungsmechaniker	1	3	30						1	3	30	
Augenoptiker	10	63	1.401	1.053					10	63	1.401	1.053
Ausbaufacharbeiter	2	2	4		1	2	13		3	4	17	
Automobilkaufmann	39	131	2.247	774	1	2	2	1	40	133	2.249	775
Automobilmechaniker	20	77	492	37	1	1	1		21	78	493	37
Bäcker	45	146	2.407	405	1	5	14	5	46	151	2.421	410
Bäckerfachwerker					1	3	21	5	1	3	21	5
Bäckerwerker					1	2	2		1	2	2	
Bankkaufmann	66	507	9.973	5.623	1	1	1	1	67	508	9.974	5.624
Bau- und Metallmaler	4	9	48	4	9	21	142	16	13	30	190	20
Baugeräteführer	1	3	35						1	3	35	
Baustoffprüfer	1	6	93	18					1	6	93	18
Bauwerksabdichter	1	2	12						1	2	12	
Bauzeichner - Architektur	32	99	1.178	703	2	4	11	7	34	103	1.189	710
Bauzeichner - Ingenieurbau	28	71	198	97	1	2	3	3	29	73	201	100
Bauzeichner - Tief-, Straßen- u. Landschaftsbau	30	80	297	150	1	3	6	6	31	83	303	156
Behälter- und Apparatebauer	2	3	26						2	3	26	
Beikoch	7	14	125	63	9	31	251	70	16	45	376	133
Bekleidungsschneider - auslaufend !	1	1	4	4					1	1	4	4
Bergmechaniker	2	10	189						2	10	189	
Bergvermessungstechniker	1	3	12	3					1	3	12	3
Berufskraftfahrer	6	11	197	3					6	11	197	3
Berufskraftfahrer - Güterverkehr - auslaufend !	2	3	51	2					2	3	51	2
Berufskraftfahrer - Personenverkehr - auslaufend !	1	2	2						1	2	2	
Beton- u. Stahlbetonbauer	29	62	556	1					29	62	556	1
Betonfertigteilbauer	2	3	18						2	3	18	
Betonstein- u. Terrazzohersteller	2	2	24	2					2	2	24	2
Binnenschiffer	1	8	180	7					1	8	180	7
Biologielaborant	7	13	184	130					7	13	184	130
Bootsbauer	2	5	52	3					2	5	52	3
Brauer u. Mälzer	1	6	99	3					1	6	99	3
Brenner	1	2	3						1	2	3	
Brillenoptikschleifer - auslaufend !	1	2	4	1					1	2	4	1
Brunnenbauer	1	1	1						1	1	1	
Buchbinder	6	20	293	91	3	9	32	16	9	29	325	107
Buchhändler	9	38	601	484					9	38	601	484
Büchsenmacher	3	3	4						3	3	4	
Bühnenmaler und -plastiker	1	3	24	20					1	3	24	20
Büroinformationselektroniker - auslaufend !	5	12	154	5					5	12	154	5
Bürokaufmann	96	685	13.663	9.698	5	20	171	75	101	705	13.834	9.773
Bürokraft	2	3	31	17	5	22	177	90	7	25	208	107
Chemiebetriebsjungwerker	6	13	105	8					6	13	105	8
Chemielaborant - Chemie	15	66	1.182	639	1	3	3	2	16	69	1.185	641
Chemielaborant - Kohle	1	1	2	1					1	1	2	1
Chemielaborant - Metalle	2	2	3	1					2	2	3	1
Chemielaborjungwerker	3	3	4	3					3	3	4	3
Chemikant	15	125	2.306	238					15	125	2.306	238
Dachdecker	28	151	3.296	30	1	1	2		29	152	3.298	30
Damenschneider	13	31	340	329	3	3	11	8	16	34	351	337
Datenverarbeitungskaufmann - auslaufend !	1	1	2	1					1	1	2	1
Destillateur	1	3	24	4					1	3	24	4
Dienstleistungsfachkraft im Postbetrieb	1	2	35	15					1	2	35	15
Drahtzieher	3	5	35						3	5	35	
Dreher - auslaufend !	22	48	95	1					22	48	95	1
Drogist	5	23	424	375					5	23	424	375
Drucker	16	62	963	68	3	6	14	3	19	68	977	71
Eisenbahner im Betriebsdienst	5	17	313	36					5	17	313	36
Elektroanlagenmonteur	19	33	138	1	1	1	1		20	34	139	1
Elektrogerätefachkraft					1	1	3		1	1	3	
Elektrogerätezusammenbauer					2	5	37	4	2	5	37	4
Elektroinstallateur	77	500	9.215	86	1	5	8		78	505	9.223	86
Elektromaschinenbauer	12	34	339	1					12	34	339	1

Fachklassen im dualen System (Berufsschule) im Schuljahr 2002/03 -alphabetisch-

Fachklasse	Berufskolleg insgesamt											
	Berufskolleg				Sonderschule im Berufskolleg				Schu- len	Klas- sen	Schüler	
	Schu- len	Klas- sen	Schüler	darunter weiblich	Schu- len	Klas- sen	Schüler	darunter weiblich			Schu- len	Klas- sen
1	2	3	4	5	2	3	4	5	2	3	4	5
Elektromaschinenmonteur	5	12	33						5	12	33	
Elektromechaniker	12	29	214	8	1	1	1		13	30	215	8
Elektroniker f. informationstechnische Systeme					1	1	1		1	1	1	
Elektronikgerätemechaniker					1	3	17		1	3	17	
Energieelektroniker - Anlagentechnik	61	247	2.356	48	1	1	1		62	248	2.357	48
Energieelektroniker - Betriebstechnik	62	321	4.336	95	1	1	1		63	322	4.337	95
Estrichleger	1	3	45						1	3	45	
Fachangestellter für Arbeitsförderung	7	35	800	596					7	35	800	596
Fachangestellter für Bäderbetriebe	5	25	479	181					5	25	479	181
Fachangestellter für Bürokommunikation	4	20	418	320					4	20	418	320
Fachangestellter für Medien- u. Informationsdienste - Archiv	2	7	22	17					2	7	22	17
Fachangestellter für Medien- u. Informationsdienste - Bibliothek	5	21	316	267					5	21	316	267
Fachangestellter für Medien- u. Informationsdienste - Bildagentur	1	1	1	1					1	1	1	1
Fachangestellter für Medien- u. Informationsdienste - Information u. Dokumentation	2	4	25	22					2	4	25	22
Fachangestellter für Medien- u. Informationsdienste - Medizinische Dokumentation	1	1	3	3					1	1	3	3
Fachgehilfe im Gastgewerbe - auslaufend !	4	5	28	15					4	5	28	15
Fachgehilfe in steuer- u. wirtschaftsberatenden Berufen - auslaufend !	4	17	339	236					4	17	339	236
Fachinformatiker - Anwendungsentwicklung	55	239	3.386	439	2	4	6		57	243	3.392	439
Fachinformatiker - Systemintegration	55	250	3.611	244	1	1	1		56	251	3.612	244
Fachkraft für Abwasserwirtschaft	1	2	35	5					1	2	35	5
Fachkraft für Brief- u. Frachtverkehr	13	39	711	245					13	39	711	245
Fachkraft für Fruchtsafttechnik					1	1	3		1	1	3	
Fachkraft für Kreislauf- und Abfallwirtschaft	1	1	14	6					1	1	14	6
Fachkraft für Lagerwirtschaft	16	110	2.162	303					16	110	2.162	303
Fachkraft für Lebensmitteltechnik	2	8	165	41					2	8	165	41
Fachkraft für Rohr-, Kanal- und Industrieservice	1	1	11						1	1	11	
Fachkraft für Schutz und Sicherheit	1	1	12	2					1	1	12	2
Fachkraft für Straßen- und Verkehrstechnik	1	1	12						1	1	12	
Fachkraft für Süßwarentechnik	1	9	225	94					1	9	225	94
Fachkraft für Systemgastronomie	15	50	564	300					15	50	564	300
Fachkraft für Veranstaltungstechnik	3	24	544	47					3	24	544	47
Fachkraft für Wasserversorgungstechnik	1	1	18	2					1	1	18	2
Fachkraft für Wasserwirtschaft	1	1	2	1					1	1	2	1
Fachkraft im Gastgewerbe	18	38	159	117	2	3	21	8	20	41	180	125
Fachmann für Luftfahrtservice	1	2	2	1					1	2	2	1
Fachverkäufer im Nahrungsmittelhandwerk	51	225	3.963	3.897					51	225	3.963	3.897
Fachwerker für Recycling oder Kompostierung oder Abfall	2	3	20		1	2	2		3	5	22	
Fachwerker im Gartenbau	3	7	102	22	3	6	58	9	6	13	160	31
Fahrzeugpolsterer	1	2	7						1	2	7	
Fassadenmonteur	1	3	8						1	3	8	
Federmacher	4	8	79	29					4	8	79	29
Feinmechaniker - Feingerätebau - auslaufend !	11	28	185	12	1	1	1		12	29	186	12
Feinmechaniker - Nähmaschineninstandhaltung - auslaufend !	2	3	23						2	3	23	
Feinwerkmechaniker - Feinmechanik	5	5	55	1					5	5	55	1
Feinwerkmechaniker - Maschinenbau	5	5	43						5	5	43	
Feinwerkmechaniker - Werkzeugbau	6	6	18	2					6	6	18	2
Fernmeldeanlageelektroniker	4	19	252	5					4	19	252	5
Fertigmacher im Buchbinderhandwerk					1	2	7	2	1	2	7	2
Fertigungsmechaniker	21	45	303	5					21	45	303	5
Feuerungs- u. Schornsteinbauer	1	3	52						1	3	52	
Flachglasmechaniker	1	3	44	2					1	3	44	2
Fleischer	28	76	1.070	82	1	1	1		29	77	1.071	82
Fliesen-, Platten-, Mosaikleger	28	61	858	8	1	3	4		29	64	862	8
Florist	17	77	1.634	1.582	3	9	47	43	20	86	1.681	1.625
Fluggeräteelektroniker	1	4	17	1					1	4	17	1
Fluggerätmechaniker	2	8	153	6					2	8	153	6
Formstecher					1	1	1		1	1	1	
Forstwirt	10	19	220	13					10	19	220	13
Fotograf	9	30	487	349	1	1	1	1	10	31	488	350
Fotolaborant	3	5	20	15	1	2	3	3	4	7	23	18
Fotomedienlaborant	5	14	145	101					5	14	145	101



Fachklassen im dualen System (Berufsschule) im Schuljahr 2002/03 -alphabetisch-

Fachklasse	Berufskolleg insgesamt											
	Berufskolleg				Sonderschule im Berufskolleg				Schu- len	Klas- sen	Schüler	
	Schu- len	Klas- sen	Schüler	darunter weiblich	Schu- len	Klas- sen	Schüler	darunter weiblich			Schu- len	Klas- sen
1	2	3	4	5	2	3	4	5	2	3	4	5
Fräser	7	11	32	1	2	2	3		9	13	35	1
Friseur	76	438	9.511	8.889	5	14	137	132	81	452	9.648	9.021
Galvaniseur	2	7	207	29					2	7	207	29
Galvaniseur u. Metallschleifer - auslaufend !	1	2	2						1	2	2	
Gartenbaufachwerker					2	3	32	7	2	3	32	7
Gärtner - Garten- u. Landschaftsbau	18	109	2.218	210	4	9	26	2	22	118	2.244	212
Gärtner - übrige Fachrichtungen	20	100	1.579	600	9	15	39	12	29	115	1.618	612
Gas- u. Wasserinstallateur	69	378	6.574	46	2	8	32		71	386	6.606	46
Gebäudereiniger	4	32	683	65	1	1	2	2	5	33	685	67
Gerätezusammensetzer	1	1	8						1	1	8	
Gerüstbauer	1	11	210						1	11	210	
Gießereimechaniker - auslaufend !	2	5	53						2	5	53	
Gießereimechaniker - Druck- u. Kokillenguss	6	17	126						6	17	126	
Gießereimechaniker - Handformguss	6	19	174	1					6	19	174	1
Gießereimechaniker - Maschinenformguss	6	16	87						6	16	87	
Gießereierwerker	2	3	3						2	3	3	
Glasapparatebauer	1	3	10	6					1	3	10	6
Glaser - auslaufend !	4	11	191	6					4	11	191	6
Glaser - Verglasung u. Fensterbau	4	9	162	6					4	9	162	6
Glas- u. Porzellanmaler	2	5	21	12					2	5	21	12
Glasveredler	1	1	1						1	1	1	
Gleisbauer	4	6	60	1					4	6	60	1
Goldschmied	4	24	353	290	1	2	2	1	5	26	355	291
Graveur	1	3	44	10	1	2	2	2	2	5	46	12
Gürtler und Metalldrücker - auslaufend !	1	1	1						1	1	1	
Handelsfachpacker	12	42	771	83	4	11	66	5	16	53	837	88
Hauswirtschaft - ländlicher Bereich	9	24	245	235	2	6	12	11	11	30	257	246
Hauswirtschaft - städtischer Bereich	36	116	1.579	1.521	8	17	72	43	44	133	1.651	1.564
Hauswirtschaftshelfer	12	25	307	279	12	41	374	313	24	66	681	592
Helfer im Hotel- und Gaststättengewerbe					1	2	8	7	1	2	8	7
Herrenschneider	7	10	14	11					7	10	14	11
Hochbaufacharbeiter	16	32	178		2	4	29		18	36	207	
Hochbaufachwerker	1	3	22		4	6	28		5	9	50	
Holzbearbeiter	10	21	223	10	10	27	261	13	20	48	484	23
Holzbearbeitungsmechaniker	1	2	2						1	2	2	
Holzblasinstrumentenmacher					1	5	7	1	1	5	7	1
Holzmechaniker - Industrien des Innenausbau, Bauzubehörs u. Ladenbaus	12	30	95	7					12	30	95	7
Holzmechaniker - Kisten- u. Palettenindustrie	3	6	13						3	6	13	
Holzmechaniker - Leisten-, Rahmen- u. Parkettindustrie	5	11	23	1					5	11	23	1
Holzmechaniker - Möbel- u. Gehäuseindustrie	20	66	458	14	3	3	7		23	69	465	14
Holzmechaniker - Sitzmöbel- u. Gestellindustrie	6	12	23	1					6	12	23	1
Holzwerker	1	1	8						1	1	8	
Hotelfachmann	28	233	4.784	3.608	1	1	2	1	29	234	4.786	3.609
Hotelkaufmann	7	15	225	150					7	15	225	150
Hut- u. Mützenmacher	1	1	1						1	1	1	
Industrieelektroniker - Gerätetechnik	19	60	503	18	2	2	6	1	21	62	509	19
Industrieelektroniker - Produktionstechnik	15	29	187	7					15	29	187	7
Industrieglasfertiger - Maschinenbautechnik	1	1	2						1	1	2	
Industrieisolierer	1	1	2						1	1	2	
Industrie Kaufmann	96	728	14.600	8.564	1	1	1	1	97	729	14.601	8.565
Industriekeramiker	1	3	7	1					1	3	7	1
Industriemechaniker - Betriebstechnik	81	459	5.797	106	1	2	6		82	461	5.803	106
Industriemechaniker - Geräte- u. Feinwerktechnik	30	91	692	37					30	91	692	37
Industriemechaniker - Maschinen- u. Systemtechnik	73	361	3.889	46	1	2	3		74	363	3.892	46
Industriemechaniker - Produktionstechnik	31	110	871	27	1	2	2		32	112	873	27
Informatikkaufmann	53	194	2.252	428	2	4	28	5	55	198	2.280	433
Informations- u. Telekommunikationssystemelektroniker	42	137	1.808	95					42	137	1.808	95
Informations- u. Telekommunikationssystemkaufmann	37	135	1.458	365					37	135	1.458	365
Informationselektroniker	16	59	974	12	1	1	1		17	60	975	12
Informationstechniker	3	11	155	1					3	11	155	1
Isolierer im Bereich der Industrie - auslaufend !	1	2	17						1	2	17	
Justizangestellter - auslaufend !	1	1	18	16					1	1	18	16
Justizfachangestellter	14	43	796	703					14	43	796	703
Kabeljungwerker	1	1	19						1	1	19	
Kachelofen- u. Luftheizungsbauer	2	4	58	17					2	4	58	17

Fachklassen im dualen System (Berufsschule) im Schuljahr 2002/03 -alphabetisch-

Fachklasse	Berufskolleg insgesamt											
	Berufskolleg				Sonderschule im Berufskolleg				Schu- len	Klas- sen	Schüler	
	Schu- len	Klas- sen	Schüler	darunter weiblich	Schu- len	Klas- sen	Schüler	darunter weiblich			Schu- len	Klas- sen
1	2	3	4	5	2	3	4	5	2	3	4	5
Kälteanlagenbauer	2	28	599	2					2	28	599	2
Kanalbauer	6	16	184	3					6	16	184	3
Karosserie- u. Fahrzeugbauer - Fahrzeugbau	22	55	254	2					22	55	254	2
Karosserie- u. Fahrzeugbauer - Karosseriebau	25	91	1.140	9	1	2	3		26	93	1.143	9
Kartograf	1	3	32	20					1	3	32	20
Kaufmann für audiovisuelle Medien	5	21	365	245					5	21	365	245
Kaufmann für Bürokommunikation	43	340	6.441	4.969	3	9	31	21	46	349	6.472	4.990
Kaufmann für informationstechnische Systeme	2	3	42	14					2	3	42	14
Kaufmann für Verkehrsservice	4	15	312	199					4	15	312	199
Kaufmann im Einzelhandel	96	795	14.516	7.952	3	5	15	10	99	800	14.531	7.962
Kaufmann im Eisenbahn- u. Straßenverkehr	1	3	53	37					1	3	53	37
Kaufmann im Gesundheitswesen	6	12	224	150	1	1	7	2	7	13	231	152
Kaufmann im Groß- u. Außenhandel - auslaufend !	74	443	8.752	3.733	1	2	2	1	75	445	8.754	3.734
Kaufmann im Groß- u. Außenhandel - Außenhandel	3	4	56	33					3	4	56	33
Kaufmann im Groß- u. Außenhandel - Großhandel	16	95	1.952	899					16	95	1.952	899
Kaufmann in der Grundstücks- u. Wohnungswirtschaft	4	66	1.354	744					4	66	1.354	744
Keramiker	1	3	14	11					1	3	14	11
Kerammodelleur	1	2	7	4					1	2	7	4
Klempner	1	4	42						1	4	42	
Koch	29	222	5.010	1.299	5	9	22	8	34	231	5.032	1.307
Kommunikationselektroniker - Funktechnik	5	11	164	6	1	1	1		6	12	165	6
Kommunikationselektroniker - Informationstechnik	13	45	521	27	1	3	20	1	14	48	541	28
Kommunikationselektroniker - Telekommunikationstechnik	5	13	44	2					5	13	44	2
Konditor	29	78	876	543	1	4	15	13	30	82	891	556
Konstruktionsmechaniker - Ausrüstungstechnik	32	96	429	4	4	10	34		36	106	463	4
Konstruktionsmechaniker - Feinblechbautechnik	31	90	372	7	1	1	1		32	91	373	7
Konstruktionsmechaniker - Metall- u. Schiffbautechnik	39	94	321	2					39	94	321	2
Konstruktionsmechaniker - Schweißtechnik	20	40	245	1	2	9	22		22	49	267	1
Kraftfahrzeugelektriker	37	118	874	24	1	1	1		38	119	875	24
Kraftfahrzeugmechaniker - Kraftradinstandhaltung	29	66	155	3					29	66	155	3
Kraftfahrzeugmechaniker - Nutzkraftwageninstandhaltung	58	333	1.228	13					58	333	1.228	13
Kraftfahrzeugmechaniker - Personenkraftwageninstandhaltung	81	728	13.230	209	1	4	10		82	732	13.240	209
Kunststoff-Formgeber - auslaufend !	1	1	12						1	1	12	
Kupferschmied	1	2	17						1	2	17	
Kürschner	1	2	5	4					1	2	5	4
Lackierer - Holz und Metall - auslaufend !					1	1	1	1	1	1	1	1
Lacklaborant	4	15	207	101					4	15	207	101
Lagerfachhelfer	1	2	24	2					1	2	24	2
Landmaschinenmechaniker	32	89	1.072						32	89	1.072	
Landwirt	18	56	883	105	2	2	2		20	58	885	105
Landwirtschaftsfachwerker					1	1	9	1	1	1	9	1
Leichtflugzeugbauer	1	2	3						1	2	3	
Leuchtröhrenglasbläser	1	3	13	5					1	3	13	5
Maler u. Lackierer - Bau- u. Metallmaler	8	18	75	7	2	4	41	4	10	22	116	11
Maler u. Lackierer - Fahrzeuglackierer	26	81	1.301	55	1	3	5		27	84	1.306	55
Maler u. Lackierer - Industrielackierer	4	9	23	1					4	9	23	1
Maler u. Lackierer - Maler	64	367	7.026	655	7	25	165	18	71	392	7.191	673
Maschinenbaumechaniker - auslaufend !	47	157	867	16					47	157	867	16
Maskenbildner	1	1	8	8					1	1	8	8
Maurer	54	178	2.688	6	3	3	6		57	181	2.694	6
Mechatroniker	52	234	3.916	125					52	234	3.916	125
Mediengestalter für Bild und Ton	3	23	452	101					3	23	452	101
Mediengestalter für Digital- und Printmedien	19	142	3.214	1.639	3	8	55	37	22	150	3.269	1.676
Metall- und Glockengießer	1	1	1						1	1	1	
Metallbauer - Anlagen- u. Fördertechnik - auslaufend !	20	51	151						20	51	151	
Metallbauer - Konstruktionstechnik	67	311	4.669	27	5	11	40		72	322	4.709	27
Metallbauer - Metallgestaltung	28	76	185	9					28	76	185	9
Metallbauer - Nutzfahrzeugbau	16	35	94	2					16	35	94	2
Metallbearbeiter	7	13	88	1	8	27	193	5	15	40	281	6
Metallbearbeiter und Fertigungsmechaniker	2	4	25		1	4	56	15	3	8	81	15
Metallbildner - auslaufend !	1	1	2						1	1	2	
Metallbildner - Gürtler u. Metalldrücktechnik	1	2	5						1	2	5	
Metallfeinbearbeiter	1	3	6		1	1	1		2	4	7	

Fachklassen im dualen System (Berufsschule) im Schuljahr 2002/03 -alphabetisch-

Fachklasse	Berufskolleg insgesamt											
	Berufskolleg				Sonderschule im Berufskolleg				Schu- len	Klas- sen	Schüler	
	Schu- len	Klas- sen	Schüler	darunter weiblich	Schu- len	Klas- sen	Schüler	darunter weiblich			Schu- len	Klas- sen
1	2	3	4	5	2	3	4	5	2	3	4	5
Metallschleifer	4	5	15						4	5	15	
Metallwerker	7	12	37		4	11	62		11	23	99	
Mikrotechnologe	2	5	62	11					2	5	62	11
Milchwirtschaftlicher Laborant	1	3	56	37					1	3	56	37
Modellbauer - Anschauungsmodellbau	2	6	17	2					2	6	17	2
Modellbauer - Produktionsmodellbau	5	18	175	8	1	1	1		6	19	176	8
Modellbaumechaniker	3	10	47	4					3	10	47	4
Modenäher	11	20	267	261	1	2	16	15	12	22	283	276
Modeschneider	9	15	119	116	1	2	5	5	10	17	124	121
Modist	2	4	11	11	1	2	3	2	3	6	14	13
Molkereifachmann	1	3	58	9					1	3	58	9
Musikalienhändler	1	2	18		1	1	2	1	2	3	20	1
Nachrichtengerätetechniker					1	2	2		1	2	2	
Näher im Damenschneiderhandwerk					1	3	18	18	1	3	18	18
Notarfachangestellter	4	15	234	198					4	15	234	198
Orthopädiemechaniker - auslaufend !	1	4	86	31	1	2	2	1	2	6	88	32
Orthopädiemechaniker/Bandagist	5	20	295	102	2	2	13	5	7	22	308	107
Orthopädieschuhmacher	6	19	309	108	4	8	34	9	10	27	343	117
Papiermacher	1	3	63	4					1	3	63	4
Parkettleger	1	9	201	1	1	1	1		2	10	202	1
Patentanwaltsfachangestellter	4	9	22	21					4	9	22	21
Pferdewirt - (1.u. 2. Ausbildungsjahr)	3	15	307	258					3	15	307	258
Pferdewirt - Pferdezucht u. Pferdehaltung	2	4	59	51					2	4	59	51
Pferdewirt - Reiten	2	6	85	60					2	6	85	60
Pferdewirt - Rennreiten	1	2	4	4					1	2	4	4
Pferdewirt - Trabrennfahren	1	1	14	14					1	1	14	14
Pharmakant	4	9	77	46					4	9	77	46
Pharmazeutisch-kaufmännischer Angestellter	25	113	2.160	2.141	1	1	1	1	26	114	2.161	2.142
Physiklaborant	2	7	87	40					2	7	87	40
Polster- u. Dekorationsnäher	8	14	32	31					8	14	32	31
Polsterer	5	13	80	11					5	13	80	11
Postverkehrskaufmann	3	3	46	19					3	3	46	19
Produktgestalter - Textil	3	6	47	42					3	6	47	42
Prozesselektrotechniker	7	38	641	25					7	38	641	25
Radio- u. Fernsehtechniker - auslaufend !	13	19	224	3					13	19	224	3
Raumausstatter	15	54	746	461	1	2	6	6	16	56	752	467
Rechtsanwalts- u. Notarfachangestellter	35	171	2.965	2.886					35	171	2.965	2.886
Rechtsanwalts- u. Notargehilfe - auslaufend !	2	3	39	38					2	3	39	38
Rechtsanwaltsfachangestellter	30	208	3.111	2.989					30	208	3.111	2.989
Rechtsanwaltsgehilfe - auslaufend !	1	2	36	36					1	2	36	36
Recyclingwerker	1	2	20	1	1	2	6		2	4	26	1
Reiseverkehrskaufmann	12	104	2.015	1.702					12	104	2.015	1.702
Restaurantfachmann	28	141	1.619	1.045					28	141	1.619	1.045
Revolverdreher					1	3	3		1	3	3	
Rohrleitungsbauer	4	9	89						4	9	89	
Rolladen- u. Jalousiebauer	1	6	119						1	6	119	
Sattler	2	6	48	17	1	1	1		3	7	49	17
Schäftemacher					1	1	1	1	1	1	1	1
Schauwerbegestalter	10	31	452	366	1	2	3	3	11	33	455	369
Schiffbauer	1	1	5	3					1	1	5	3
Schifffahrtskaufmann	1	3	24	10					1	3	24	10
Schilder- u. Lichtreklamehersteller	4	18	326	121	1	1	1	1	5	19	327	122
Schleifer	4	5	22	1					4	5	22	1
Schlosserwerker	1	4	23						1	4	23	
Schmucktextilienhersteller	1	2	8	2					1	2	8	2
Schneidwerkzeugmechaniker	3	3	7						3	3	7	
Schornsteinfeger	4	13	310	29					4	13	310	29
Schuh- u. Lederwarenstepper	1	2	6	6					1	2	6	6
Schuhfertiger	3	5	27	10					3	5	27	10
Schuhmacher	4	9	21	1	1	1	3	1	5	10	24	2
Schweißwerker	2	2	15		3	4	8		5	6	23	
Servicekaufmann im Luftverkehr	3	7	85	65					3	7	85	65
Siebdrucker	10	24	123	29	1	3	5	2	11	27	128	31
Sonstiger Ausbildungsberuf Ernährung und Hauswirtschaft (noch ohne Schlüssel)	1	2	21	19					1	2	21	19
Sonstiger Ausbildungsberuf Wirtschaft und Verwaltung (noch ohne Schlüssel)	1	3	63	46					1	3	63	46
Sozialversicherungsfachangestellter	15	103	2.275	1.528	1	1	1		16	104	2.276	1.528
Speditionskaufmann	18	146	3.182	1.357					18	146	3.182	1.357
Sport- und Fitnesskaufmann	6	11	222	130					6	11	222	130

Fachklassen im dualen System (Berufsschule) im Schuljahr 2002/03 -alphabetisch-

Fachklasse	Berufskolleg insgesamt												
	Berufskolleg				Sonderschule im Berufskolleg				Schu- len	Klas- sen	Schüler		
	Schu- len	Klas- sen	Schüler	darunter weiblich	Schu- len	Klas- sen	Schüler	darunter weiblich			Schu- len	Klas- sen	Schüler
1	2	3	4	5	2	3	4	5	2	3	4	5	
Steinmetz u. Steinbildhauer	3	16	292	46						3	16	292	46
Steuerfachangestellter	42	239	4.928	3.634						42	239	4.928	3.634
Sticker	1	1	3	3						1	1	3	3
Stoffprüfer (Chemie)	1	3	4	1						1	3	4	1
Straßenbauer	24	64	976	6						24	64	976	6
Straßenwärter	6	20	380	7						6	20	380	7
Stricker	1	1	1							1	1	1	
Stukkateur	9	24	352	10	1	1	1			10	25	353	10
Systemelektroniker	20	53	535	46	1	3	8	1		21	56	543	47
Systemkaufmann	11	38	417	109	1	1	1			12	39	418	109
Tankwart	8	23	297	19						8	23	297	19
Tapetendrucker					1	2	3	2		1	2	3	2
Technischer Konfektionär	2	4	57	14						2	4	57	14
Technischer Zeichner - Elektrotechnik	10	13	55	22	1	1	1			11	14	56	22
Technischer Zeichner - Heizungs-, Klima-, Sanitärtechnik	17	37	262	121	1	2	3	3		18	39	265	124
Technischer Zeichner - Heizungs-, Lüftungs- u. Klimatechnik - auslaufend !	5	7	49	14						5	7	49	14
Technischer Zeichner - Holztechnik	7	15	27	12	1	1	2	1		8	16	29	13
Technischer Zeichner - Maschinen- u. Anlagentechnik	31	121	1.655	694	3	4	21	5		34	125	1.676	699
Technischer Zeichner - Metallgewerbe - auslaufend !	4	6	39	17						4	6	39	17
Technischer Zeichner - Stahl- u. Metallbautechnik	14	28	91	29	2	5	28	9		16	33	119	38
Technischer Zeichner - Stahlbau - auslaufend !	2	2	4	2						2	2	4	2
Teilezurichter	50	105	1.062	17	4	7	21			54	112	1.083	17
Teilkoch	1	1	4	3	3	3	21	5		4	4	25	8
Textillaborant - chemisch-technisch	2	4	14	9						2	4	14	9
Textillaborant - physikalisch-technisch	3	5	22	20						3	5	22	20
Textilmaschinenführer - Maschinenindustrie	4	8	28	3						4	8	28	3
Textilmaschinenführer - Spinnerei	3	6	30	5						3	6	30	5
Textilmaschinenführer - Tufting	2	2	10							2	2	10	
Textilmaschinenführer - Veredlung	6	12	133	21						6	12	133	21
Textilmaschinenführer - Vliesstoff	3	3	4	1						3	3	4	1
Textilmaschinenführer - Weberei	8	22	211	14						8	22	211	14
Textilmechaniker - Bandweberei	2	5	22	7						2	5	22	7
Textilmechaniker - Ketten- u. Raschelwirkerei	1	1	2							1	1	2	
Textilmechaniker - Maschenindustrie	2	2	4							2	2	4	
Textilmechaniker - Spinnerei	3	3	8	2						3	3	8	2
Textilmechaniker - Tufting	2	2	5							2	2	5	
Textilmechaniker - Weberei	4	7	25	1						4	7	25	1
Textilmustergestalter - auslaufend !	1	1	3	3						1	1	3	3
Textilreiniger	2	3	52	24						2	3	52	24
Textilreinigerwerker					1	2	5	3		1	2	5	3
Textilstopfer	3	5	29	18						3	5	29	18
Textilveredler - Appretur	1	1	5							1	1	5	
Textilveredler - Beschichtung	2	2	2							2	2	2	
Textilveredler - Druckerei	3	3	4							3	3	4	
Textilveredler - Färberei	4	5	14	3						4	5	14	3
Tiefbaufacharbeiter	10	22	83	1						10	22	83	1
Tierarzthelfer	5	49	1.105	1.083						5	49	1.105	1.083
Tierpfleger - auslaufend !	2	9	198	150	1	1	1	1		3	10	199	151
Tischler	69	367	6.781	483	5	10	62	1		74	377	6.843	484
Trockenbaumonteur	1	7	124	1						1	7	124	1
Uhrmacher	1	3	47	11						1	3	47	11
Ver-/Entsorger - auslaufend !	2	11	161	23	1	2	2			3	13	163	23
Veranstaltungskaufmann	4	12	307	196						4	12	307	196
Verfahrensmechaniker - Glastechnik	1	6	94							1	6	94	
Verfahrensmechaniker - Hütten-/Halbzeugindustrie	11	45	565	5						11	45	565	5
Verfahrensmechaniker - Steine- u. Erdenindustrie	1	3	54							1	3	54	
Verfahrensmechaniker für Beschichtungstechnik (ehem. Lackierer)	7	12	95	9						7	12	95	9
Verfahrensmechaniker für Kunststoff- u. Kautschuktechnik	14	68	1.193	37						14	68	1.193	37
Vergolder	1	3	17	12						1	3	17	12
Verkäufer	84	404	5.048	3.264	3	9	70	39		87	413	5.118	3.303
Verkaufshilfe	2	6	82	54	3	14	135	68		5	20	217	122
Verkaufshilfe im Lebensmittel - Einzelhandel	2	3	25	14	3	10	52	26		5	13	77	40
Verlagskaufmann	5	26	504	358						5	26	504	358

**Fachklassen im dualen System (Berufsschule) im Schuljahr 2002/03 -alphabetisch-**

Fachklasse	Berufskolleg insgesamt											
	Berufskolleg				Sonderschule im Berufskolleg				Schu- len	Klas- sen	Schüler	
	Schu- len	Klas- sen	Schüler	darunter weiblich	Schu- len	Klas- sen	Schüler	darunter weiblich			Schu- len	Klas- sen
2	3	4	5	2	3	4	5	2	3	4	5	
1	2	3	4	5	2	3	4	5	2	3	4	5
Vermessungstechniker	11	41	761	199	1	2	6	3	12	43	767	202
Verpackungsmittelmechaniker	4	12	242	18	1	1	1		5	13	243	18
Versicherungskaufmann	15	180	3.897	2.007					15	180	3.897	2.007
Verwaltungsfachangestellter - Allgemeine Verwaltung des Bundes	2	7	142	100					2	7	142	100
Verwaltungsfachangestellter - Allgemeine Verwaltung des Landes NRW	4	9	65	46	1	2	3	1	5	11	68	47
Verwaltungsfachangestellter - Bundesverkehrsverwaltung	1	3	7	6					1	3	7	6
Verwaltungsfachangestellter - Bundeswehrverwaltung	4	9	112	81					4	9	112	81
Verwaltungsfachangestellter - Evangelische Kirche	5	11	25	16					5	11	25	16
Verwaltungsfachangestellter - Handwerksorganisation/IHK	1	3	62	49					1	3	62	49
Verwaltungsfachangestellter - Kommunalverwaltung	22	95	1.845	1.303	1	3	7	5	23	98	1.852	1.308
Verwaltungsfachangestellter - Römisch-katholische Kirche	4	9	13	6					4	9	13	6
Verwaltungsfachangestellter - Versorgungsverwaltung					1	1	1	1	1	1	1	1
Vulkaniseur u. Reifenmechaniker	1	3	71						1	3	71	
Wärme-, Kälte-, Schallschutzisolierer	3	12	160	2					3	12	160	2
Wasserbauwerker	5	5	10						5	5	10	
Weber	1	1	3	3					1	1	3	3
Werbekaufmann	5	48	947	706	1	1	3	2	6	49	950	708
Werker im Gartenbau	2	6	86	7	6	17	163	35	8	23	249	42
Werkstoffprüfer	4	13	199	38					4	13	199	38
Werkzeugmacher - Formenbau - auslaufend !	20	58	270	4					20	58	270	4
Werkzeugmacher - Stanz- u. Vorrichtungsbau - auslaufend !	16	35	165	2					16	35	165	2
Werkzeugmaschinenpaner - Drehen	2	6	18	1	3	7	13		5	13	31	1
Werkzeugmaschinenpaner - Fräsen					2	5	8		2	5	8	
Werkzeugmaschinenwerker	1	3	9		2	4	11		3	7	20	
Werkzeugmaschinenwerker - Fräsen					1	1	5		1	1	5	
Werkzeugmechaniker - Formentechnik	36	138	1.243	26					36	138	1.243	26
Werkzeugmechaniker - Instrumententechnik	2	14	258	5					2	14	258	5
Werkzeugmechaniker - Stanz- u. Umformtechnik	45	166	1.849	38	2	3	5		47	169	1.854	38
Winzer					1	2	4	3	1	2	4	3
Zahnarzthelfer - auslaufend !	47	295	6.445	6.427					47	295	6.445	6.427
Zahnmedizinischer Fachangestellter	20	123	2.573	2.570					20	123	2.573	2.570
Zahntechniker	7	100	2.232	1.329	1	4	17	14	8	104	2.249	1.343
Zentralheizungs- u. Lüftungsbauer	65	248	3.057	12	1	2	2		66	250	3.059	12
Zerspanungsmechaniker - Automaten-Drehtechnik	24	56	282	5					24	56	282	5
Zerspanungsmechaniker - Drehtechnik	57	223	2.336	34	7	14	34	1	64	237	2.370	35
Zerspanungsmechaniker - Frästechnik	49	171	1.129	11	5	9	11		54	180	1.140	11
Zerspanungsmechaniker - Schleiftechnik	17	37	73	1					17	37	73	1
Zimmerer	30	72	967	6	1	1	1		31	73	968	6
Zinngießer	1	1	2						1	1	2	
Zweiradmechaniker	23	56	487	20	1	1	1	1	24	57	488	21
Zweiradmechanikerwerker	1	1	2						1	1	2	

Die Anzahl der Klassen ist nicht additiv, d. h. befinden sich Schüler verschiedener Ausbildungsgänge in einer Klasse, wird die Klasse auch bei jedem Ausbildungsgang gezählt. Gleiches gilt für die Anzahl der Schulen.

**TOP 50-Fachklassen im dualen System (Berufsschule) -Schuljahr 2002/03-**

Fachklasse	Berufskolleg insgesamt											
	Berufskolleg				Sonderschule im Berufskolleg				Schu- len	Klas- sen	Schüler	
	Schu- len	Klas- sen	Schüler	darunter weiblich	Schu- len	Klas- sen	Schüler	darunter weiblich			Schu- len	Klas- sen
2	3	4	5	2	3	4	5	2	3	4	5	
Industrie Kaufmann	96	728	14.600	8.564	1	1	1	1	97	729	14.601	8.565
Kaufmann im Einzelhandel	96	795	14.516	7.952	3	5	15	10	99	800	14.531	7.962
Büro Kaufmann	96	685	13.663	9.698	5	20	171	75	101	705	13.834	9.773
Kraftfahrzeugmechaniker - Arzthelfer	81	728	13.230	209	1	4	10		82	732	13.240	209
Bank Kaufmann	61	552	11.785	11.705	1	1	1	1	62	553	11.786	11.706
Bank Kaufmann	66	507	9.973	5.623	1	1	1	1	67	508	9.974	5.624
Friseur	76	438	9.511	8.889	5	14	137	132	81	452	9.648	9.021
Elektroinstallateur	77	500	9.215	86	1	5	8		78	505	9.223	86
Kaufmann im Groß- u. Außenhandel - auslaufend !	74	443	8.752	3.733	1	2	2	1	75	445	8.754	3.734
Maler u. Lackierer - Maler	64	367	7.026	655	7	25	165	18	71	392	7.191	673
Tischler	69	367	6.781	483	5	10	62	1	74	377	6.843	484
Gas- u. Wasserinstallateur	69	378	6.574	46	2	8	32		71	386	6.606	46
Kaufmann für Bürokommunikation	43	340	6.441	4.969	3	9	31	21	46	349	6.472	4.990
Zahnarzthelfer - auslaufend !	47	295	6.445	6.427					47	295	6.445	6.427
Industriemechaniker - Betriebstechnik	81	459	5.797	106	1	2	6		82	461	5.803	106
Verkäufer	84	404	5.048	3.264	3	9	70	39	87	413	5.118	3.303
Koch	29	222	5.010	1.299	5	9	22	8	34	231	5.032	1.307
Steuerfachangestellter	42	239	4.928	3.634					42	239	4.928	3.634
Hotelfachmann	28	233	4.784	3.608	1	1	2	1	29	234	4.786	3.609
Metallbauer - Konstruktionstechnik	67	311	4.669	27	5	11	40		72	322	4.709	27
Energieelektroniker - Betriebstechnik	62	321	4.336	95	1	1	1		63	322	4.337	95
Fachverkäufer im Nahrungsmittelhandwerk	51	225	3.963	3.897					51	225	3.963	3.897
Mechatroniker	52	234	3.916	125					52	234	3.916	125
Versicherungskaufmann	15	180	3.897	2.007					15	180	3.897	2.007
Industriemechaniker - Maschinen- u. Systemtechnik	73	361	3.889	46	1	2	3		74	363	3.892	46
Fachinformatiker - Systemintegration	55	250	3.611	244	1	1	1		56	251	3.612	244
Fachinformatiker - Anwendungsentwicklung	55	239	3.386	439	2	4	6		57	243	3.392	439
Dachdecker	28	151	3.296	30	1	1	2		29	152	3.298	30
Mediengestalter für Digital- und Printmedien	19	142	3.214	1.639	3	8	55	37	22	150	3.269	1.676
Speditionskaufmann	18	146	3.182	1.357					18	146	3.182	1.357
Rechtsanwaltsfachangestellter	30	208	3.111	2.989					30	208	3.111	2.989
Zentralheizungs- u. Lüftungsbauer	65	248	3.057	12	1	2	2		66	250	3.059	12
Rechtsanwalts- u. Notarfachangestellter	35	171	2.965	2.886					35	171	2.965	2.886
Maurer	54	178	2.688	6	3	3	6		57	181	2.694	6
Zahnmedizinischer Fachangestellter	20	123	2.573	2.570					20	123	2.573	2.570
Bäcker	45	146	2.407	405	1	5	14	5	46	151	2.421	410
Zerspanungsmechaniker - Drehtechnik	57	223	2.336	34	7	14	34	1	64	237	2.370	35
Energieelektroniker - Anlagentechnik	61	247	2.356	48	1	1	1		62	248	2.357	48
Chemikant	15	125	2.306	238					15	125	2.306	238
Informatikkaufmann	53	194	2.252	428	2	4	28	5	55	198	2.280	433
Sozialversicherungsfachangestellter	15	103	2.275	1.528	1	1	1		16	104	2.276	1.528
Zahn techniker	7	100	2.232	1.329	1	4	17	14	8	104	2.249	1.343
Automobilkaufmann	39	131	2.247	774	1	2	2	1	40	133	2.249	775
Gärtner - Garten- u. Landschaftsbau	18	109	2.218	210	4	9	26	2	22	118	2.244	212
Fachkraft für Lagerwirtschaft	16	110	2.162	303					16	110	2.162	303
Pharmazeutisch-kaufmännischer Angestellter	25	113	2.160	2.141	1	1	1	1	26	114	2.161	2.142
Reiseverkehrskaufmann	12	104	2.015	1.702					12	104	2.015	1.702
Kaufmann im Groß- u. Außenhandel - Großhandel	16	95	1.952	899					16	95	1.952	899
Werkzeugmechaniker - Stanz- u. Umformtechnik	45	166	1.849	38	2	3	5		47	169	1.854	38
Verwaltungsfachangestellter - Kommunalverwaltung	22	95	1.845	1.303	1	3	7	5	23	98	1.852	1.308
Informations- u. Telekommunikationssystemelektroniker	42	137	1.808	95					42	137	1.808	95

Die Anzahl der Klassen ist nicht additiv, d. h. befinden sich Schüler verschiedener Ausbildungsgänge in einer Klasse, wird die Klasse auch bei jedem Ausbildungsgang gezählt. Gleiches gilt für die Anzahl der Schulen.